

Opis przedmiotu zamówienia

1. Przedmiotem zamówienia jest ocena stanu ochrony populacji niżej wymienionych gatunków ptaków w obszarze Natura 2000 Puszcza Notecka PLB300015 w części położonej w województwie lubuskim:

- Bąk *Botaurus stellaris*,
- Bocian czarny *Ciconia nigra*,
- Łabędź krzykliwy *Cygnus cygnus*,
- Nurogęś *Mergus merganser*,
- Trzmielojad *Pernis apivorus*,
- Kania czarna *Milvus migrans*,
- Kania ruda *Milvus milvus*,
- Bielik *Haliaeetus albicilla*,
- Żuraw *Grus grus*,
- Puchacz *Bubo bubo*,
- Włochatka *Aegolius funereus*,
- Lelek *Caprimulgus europaeus*,
- Zimorodek *Alcedo atthis*,
- Dzięcioł czarny *Dryocopus martius*,
- Dzięcioł średni *Dendrocopos medius*,
- Muchotłówka mała *Ficedula parva*,
- Lerka *Lullula arborea*,
- Jarzębatka *Sylvia nisoria*,
- Gąsiorek *Lanius collurio*,
- Łabędź niemy *Cygnus olor*,
- Gęś zbożowa *Anser fabalis*,
- Gęś białoczelna *Anser albifrons*,
- Gągoł *Bucephala clangula*.

2. Ocena stanu ochrony gatunków, o której mowa w pkt 1 jest działaniem wynikającym z planu zadań ochronnych (pkt 14) obszaru Natura 2000 Puszcza Notecka PLB300015 (Dz. Urz. Woj. Lubuskiego z 2014 r., poz. 698).

3. Obszar Natura 2000 o którym mowa w pkt 1, w części położonej w województwie lubuskim, obejmuje powierzchnię 42 088,3 ha w tym na terenie gmin: Santok (2 348,0 ha), Przytoczna (1043,6 ha), Pszczew (44,9 ha), Skwierzyna (19 659 ha) oraz Drezdenko (18 992,8 ha).

4. Szczegółowa lokalizacja powierzchni próbnych na których należy wykonać badania ilościowe dla dzięcioła czarnego, lerki oraz lelka, określona została w pkt 8.

5. Dokonanie oceny stanu ochrony gatunków, o których mowa w pkt 1, obejmuje analizę i ocenę następujących parametrów:

- parametr 1: populacja,
- parametr 2: siedlisko,
- parametr 3: szanse zachowania gatunku.

- a) Określenie liczebności gatunków na potrzeby dokonania oceny parametru „populacja” w obszarze, należy dokonać na podstawie przeprowadzonej inwentaryzacji zgodnie z metodyką opracowaną dla potrzeb Państwowego Monitoringu Środowiska – Chylarecki P., Sikora A., Cenian Z., Chodkiewicz T. (red.) 2015. *Monitoring ptaków lęgowych. Poradnik metodyczny*. Wydanie 2. GIOŚ, Warszawa, a także wykorzystując dane ilościowe zawarte w SDF obszaru oraz wyniki Monitoringu Ptaków Polski prowadzonego w ramach Państwowego Monitoringu Środowiska realizowanego przez GIOŚ na powierzchniach monitoringowych położonych w granicach obszaru Natura 2000. W ramach parametru należy także ustalić rozpowszechnienie danego gatunku.

Ponadto podczas prowadzonych prac należy notować stanowiska lęgowe innych gatunków z załącznika I Dyrektywy Parlamentu Europejskiego i Rady 2009/147/WE z dnia 30 listopada 2009 r. w sprawie ochrony dzikiego ptactwa, nie będących przedmiotami ochrony obszaru Natura 2000, a stwierdzonymi przy okazji prowadzonych badań terenowych.

- b) Ocenę parametru „siedlisko” należy dokonać na podstawie podejścia metodycznego określonego w publikacji: Zawadzka D., Ciach M., Figarski T., Kajtoch Ł., Rejt Ł. 2013. *Materiały do wyznaczania i określania stanu zachowania siedlisk ptasich w obszarach specjalnej ochrony ptaków Natura 2000*. GDOŚ, Warszawa.
- c) Łączną ocenę stanu ochrony gatunków, o których mowa w pkt 1 dla części obszaru położonego w granicach województwa lubuskiego, należy dokonać zgodnie z rozporządzeniem Ministra Środowiska z dnia 17 lutego 2010 r. w sprawie sporządzania projektu planu zadań ochronnych dla obszaru Natura 2000 (Dz. U. Nr 34, poz. 186 ze zm.).

Dla każdego monitorowanego stanowiska należy określić liczebność populacji, wielkość i jakość siedliska oraz scharakteryzować zagrożenia istniejące i potencjalne. Jako zagrożenie należy rozumieć czynnik negatywnie wpływający na stan ochrony gatunku, wynikający z przyczyn naturalnych lub z działalności człowieka; jako zagrożenia potencjalne należy rozumieć czynnik, którego negatywny wpływ na stan ochrony gatunku jest prawdopodobny w przyszłości. Oprócz nazwy zagrożenia wymagane jest również przedstawienie syntetycznego opisu np. zasięgu, skali, pochodzenia, etc. W niektórych przypadkach należy rozważyć potrzebę sporządzenia mapy występowania zagrożeń punktowych. W przypadku braku stwierdzenia jakichkolwiek zagrożeń fakt ten należy również odnotować.

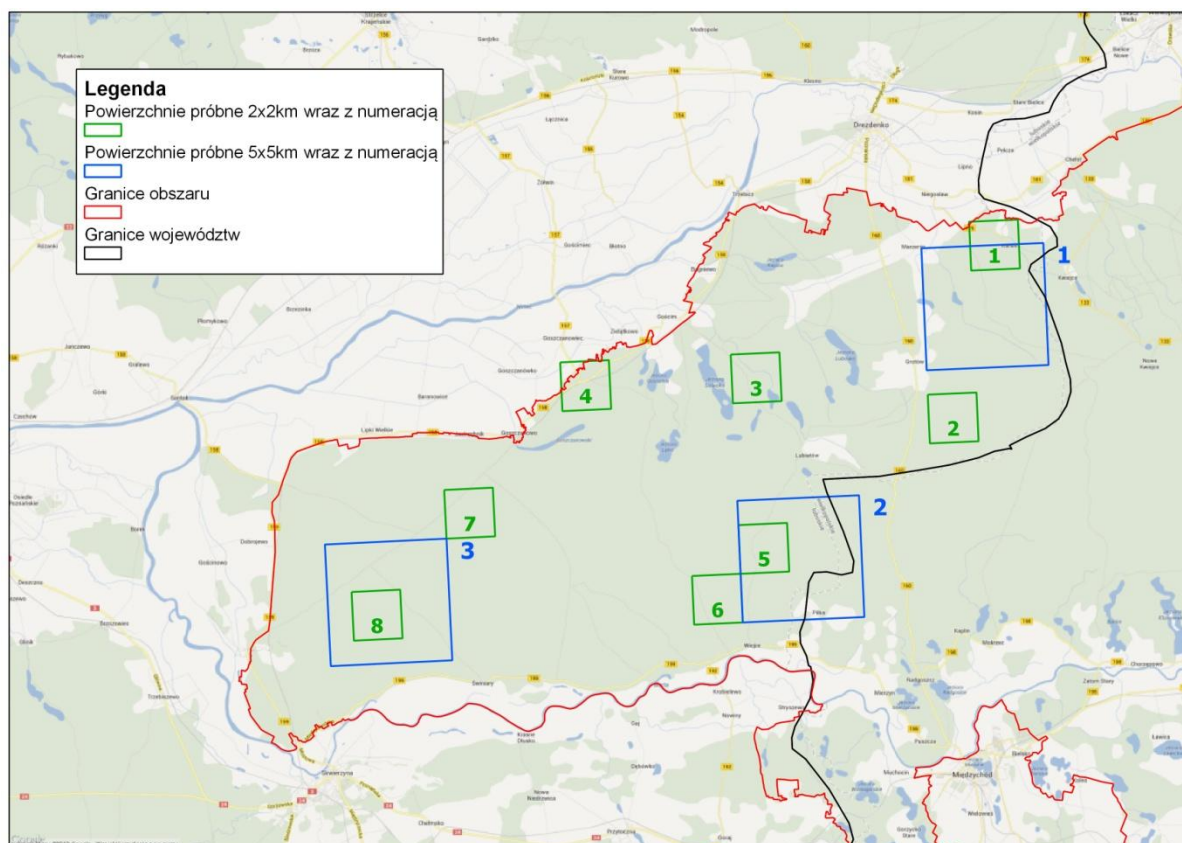
Na podstawie analizy powyższych informacji należy określić szanse zachowania gatunku na stanowisku. Formularz oceny stanu ochrony gatunku na stanowisku trzeba bezwzględnie sporządzić dla każdego monitorowanego stanowiska, nawet jeśli nie stwierdzono na nim obecności gatunku.

Łączny stan ochrony gatunku w obszarze Natura 2000 w części obszaru położonego w granicach województwa lubuskiego powinien być wypadkową ocen częściowych dokonanych na poszczególnych stanowiskach monitoringowych. W odniesieniu do parametru „populacja”, jeżeli istnieją źródła danych literaturowych, należy ocenić także trend liczebności na przestrzeni ostatnich lat w obszarze Natura 2000.

5. Ocenę stanu ochrony należy wykonać w oparciu o:

- dane zebrane w trakcie wykonywanych prac terenowych;
- dane Państwowego Monitoringu Środowiska z wykonywanych badań w ramach realizowanego programu Monitoringu Ptaków Polski;
- inne dane będące w posiadaniu Wykonawcy, które należy wskazać w raporcie podsumowującym prace;
- wiedzę ekspercką Wykonawcy.

6. Wyniki oceny stanu ochrony należy przedstawić w postaci opracowania tekstowego (raportu) zawierającego następujące elementy:
 - a) skład zespołu wykonującego prace terenowe oraz analizę danych (imiona i nazwiska autorów);
 - b) szczegółową metodykę prac terenowych oraz waloryzacji parametrów i wskaźników stanu ochrony gatunków;
 - c) wyniki prac terenowych;
 - d) ocenę stanu ochrony gatunków na stanowiskach monitoringowych oraz łączną ocenę stanu ochrony w obszarze Natura 2000 w części położonej w woj. lubuskim, zgodnie z wymogami określonymi w pkt 4.
 - e) wnioski z przeprowadzonego monitoringu.
7. Elementem składowym oceny stanu ochrony są:
 - a) warstwa wektorowa przedstawiająca rozmieszczenie gatunków, o których mowa w pkt 1 sporządzona zgodnie ze standardem danych GIS w ochronie przyrody;
 - b) warstwa wektorowa przedstawiająca lokalizację punktów, transektów oraz powierzchni monitoringowych;
 - c) warstwa wektorowa przedstawiająca stanowiska innych gatunków ptaków z załącznika I Dyrektywy Parlamentu Europejskiego i Rady 2009/147/WE z dnia 30 listopada 2009 r. w sprawie ochrony dzikiego ptactwa, nie będących przedmiotami ochrony obszaru Natura 2000, a stwierdzonych przy okazji prowadzonych badań terenowych;
 - d) ślady GPS przedstawiające przebieg każdej przeprowadzonej kontroli terenowej na potrzeby realizacji przedmiotu zamówienia;
 - e) co najmniej jedna fotografia pogładowa siedliska gatunku objętego monitoringiem.
8. Szczegółowa lokalizacja powierzchni próbnych na których należy wykonać badania ilościowe dla dzięcioła czarnego, lerki oraz lelka.



Opis lokalizacji powierzchni próbnych na których należy wykonać badania ilościowe dla dzięcioła czarnego, lerki oraz lelka.

DZIĘCIOŁ CZARNY oraz LERKA – 8 powierzchni próbnych (2x2 km)

Numer kwadratu	X MIN	X MAX	Y MIN	Y MAX
8	264126,6429	265126,643	538618,44	539618,44
7	268126,6433	269126,6434	542618,44	543618,44
4	273126,6438	274126,6439	547618,44	548618,44
3	280126,6445	281126,6446	547618,44	548618,44
5	280126,6445	281126,6446	540618,44	541618,44
6	278126,6443	279126,6444	538618,44	539618,44
2	288126,6453	289126,6454	545618,44	546618,44
1	291126,6456	292126,6457	552618,44	553618,44

LELEK - 3 powierzchnie próbne (5x5 km)

Numer kwadratu	X MIN	X MAX	Y MIN	Y MAX
2	284126,64	285126,64	536618,44	537618,44
3	265126,64	266126,64	538618,44	539618,44
1	288126,65	289126,65	550618,44	551618,44

Wyniki prac – przedmiot odbioru zamówienia

Przedmiotem odbioru zamówienia przez Zamawiającego jest - wykonanie przez Wykonawcę pisemnego i graficznego opracowania wyników badań (raportu), zgodnie z pkt 6 niniejszego dokumentu, w formacie WORD (2 egzemplarze) – w wydruku kolorowym, a także na płycie CD lub DVD w liczbie 4 kopii, zawierającej tekst opracowania z wykonanych badań, niezbędną dokumentację kartograficzną oraz fotograficzną zapisaną w formacie JPG lub PDF oraz bazę danych przestrzennych GIS, o której mowa w pkt 7.