

**ZARZĄDZENIE  
REGIONALNEGO DYREKTORA OCHRONY ŚRODOWISKA  
w GORZOWIE WIELKOPOLSKIM**

z dnia ..... 2019 r.

**w sprawie ustanowienia planu zadań ochronnych dla obszaru Natura 2000  
Dolina Lubszy PLH080057**

Na podstawie art. 28 ust. 5 ustawy z dnia 16 kwietnia 2004 r. o ochronie przyrody (t.j. Dz. U. z 2018 r. poz. 1614, 2244, 2340 oraz Dz.U. z 2019 r. poz. 1696.) zarządza się, co następuje:

§ 1.1. Ustanawia się plan zadań ochronnych dla obszaru Natura 2000 Dolina Lubszy PLH080057, zwanego dalej: „obszarem”.

2. Plan zadań ochronnych obejmuje obszar Natura 2000, z wyłączeniem części pokrywającej się z obszarem będącym w zarządzie Nadleśnictwa Lipinki, dla którego ustanowiono plan urządzenia lasu w drodze decyzji Ministra Środowiska uwzględniający zakres o którym mowa w art. 28 ust. 10 ustawy z dnia 16 kwietnia 2004 r. o ochronie przyrody.

§ 2. Opis granic obszaru określa załącznik nr 1 do zarządzenia.

§ 3. Mapę obszaru stanowi załącznik nr 2 do zarządzenia.

§ 4. Identyfikację istniejących i potencjalnych zagrożeń dla zachowania właściwego stanu ochrony siedlisk przyrodniczych oraz gatunków zwierząt i ich siedlisk, będących przedmiotami ochrony obszaru, określa załącznik nr 3 do zarządzenia.

§ 5. Cele działań ochronnych, określa załącznik nr 4 do zarządzenia.

§ 6. Działania ochronne ze wskazaniem podmiotów odpowiedzialnych za ich wykonanie i obszarów ich wdrażania, określa załącznik nr 5 do zarządzenia.

§ 7. Wskazania do zmian w uchwałach: nr XLVII/241/2018 Rady Miejskiej w Jasieniu z dnia 29 marca 2018 roku w sprawie uchwalenia studium uwarunkowań i kierunków zagospodarowania przestrzennego gminy Jasień oraz XLIV/667/18 Sejmiku Województwa Lubuskiego z dnia 23 kwietnia 2018 r. w sprawie uchwalenia Planu Zagospodarowania Przestrzennego Województwa Lubuskiego wraz z planami zagospodarowania przestrzennego miejskiego obszaru funkcjonalnego ośrodka wojewódzkiego Zielona Góra i Gorzów Wlkp. (Dz. Urz. Woj. Lubuskiego, poz. 1163), dotyczące eliminacji lub ograniczenia zagrożeń wewnętrznych lub zewnętrznych, niezbędne dla utrzymania lub odtworzenia właściwego stanu ochrony siedlisk przyrodniczych oraz gatunków zwierząt, dla których ochrony wyznaczono obszar Natura 2000, określa załącznik nr 6 do zarządzenia.

§ 8. Zarządzenie wchodzi w życie po upływie 14 dni od dnia ogłoszenia.

Załącznik nr 1 do zarządzenia  
Regionalnego Dyrektora Ochrony Środowiska  
w Gorzowie Wielkopolskim  
z dnia .....2019 r.

**Opis granic obszaru**

Granice obszaru opisano w postaci wykazu współrzędnych punktów jej załamania w układzie współrzędnych płaskich prostokątnych PL-1992:

<b>Numer punktu załamania granicy</b>	<b>X</b>	<b>Y</b>
1.	438 127,44	226 680,73
2.	437 893,42	226 744,57
3.	437 893,12	226 744,66
4.	437 756,49	226 781,93
5.	437 754,60	226 783,02
6.	437 751,78	226 784,65
7.	437 734,59	226 789,11
8.	437 726,06	226 791,03
9.	437 726,06	226 791,03
10.	437 721,96	226 791,95
11.	437 719,95	226 791,91
12.	437 638,01	226 814,24
13.	437 576,17	226 831,08
14.	437 563,31	226 834,79
15.	437 550,70	226 838,42
16.	437 549,77	226 839,06
17.	437 526,33	226 844,76
18.	437 526,28	226 844,77
19.	437 504,24	226 857,63
20.	437 498,08	226 861,23
21.	437 491,33	226 866,54
22.	437 487,42	226 869,58
23.	437 470,84	226 882,52
24.	437 469,40	226 882,37
25.	437 375,47	226 893,18
26.	437 375,42	226 893,18

27.	437 318,81	226 876,61
28.	437 203,95	226 918,81
29.	437 188,94	226 924,30
30.	437 039,53	226 978,95
31.	436 974,24	226 999,14
32.	436 824,16	227 033,21
33.	436 589,74	227 062,71
34.	436 493,59	227 078,60
35.	436 332,96	227 112,10
36.	436 335,72	227 141,96
37.	436 342,23	227 212,41
38.	436 342,18	227 212,39
39.	436 334,90	227 209,86
40.	436 335,05	227 210,14
41.	436 335,71	227 211,36
42.	436 335,64	227 211,34
43.	436 300,40	227 200,57
44.	436 271,25	227 191,67
45.	436 193,01	227 167,11
46.	436 166,48	227 158,79
47.	436 147,60	227 151,39
48.	436 005,05	227 102,20
49.	436 005,14	227 096,59
50.	436 005,19	227 093,57
51.	436 005,19	227 093,56
52.	435 875,31	227 047,76
53.	435 777,83	227 013,39
54.	435 745,42	226 998,63
55.	435 691,69	226 974,17
56.	435 669,04	226 957,14
57.	435 669,01	226 957,12
58.	435 613,20	226 915,16

59.	435 583,87	226 913,57
60.	435 543,88	226 914,47
61.	435 531,53	226 914,74
62.	435 488,10	226 932,67
63.	435 462,75	226 940,42
64.	435 431,55	226 949,95
65.	435 431,55	226 949,95
66.	435 386,36	227 000,25
67.	435 384,82	227 000,56
68.	435 346,69	227 008,27
69.	435 145,63	227 100,86
70.	435 167,39	227 242,09
71.	435 089,79	227 347,54
72.	434 985,65	227 415,70
73.	434 930,57	227 451,76
74.	434 928,80	227 452,95
75.	434 927,80	227 453,62
76.	434 928,36	227 459,67
77.	434 932,08	227 495,79
78.	434 934,35	227 517,87
79.	434 934,32	227 517,87
80.	434 894,96	227 522,09
81.	434 894,91	227 522,10
82.	434 845,12	227 527,44
83.	434 842,95	227 527,64
84.	434 840,41	227 527,88
85.	434 674,09	227 545,62
86.	434 625,64	227 550,80
87.	434 617,05	227 551,70
88.	434 617,04	227 551,70
89.	434 588,31	227 554,73
90.	434 544,03	227 559,46

91.	434 512,42	227 562,81
92.	434 405,60	227 574,20
93.	434 368,82	227 578,14
94.	434 358,85	227 579,21
95.	434 337,89	227 581,47
96.	434 321,05	227 583,23
97.	434 314,80	227 583,89
98.	434 300,56	227 585,40
99.	434 268,17	227 588,84
100.	434 253,30	227 590,45
101.	434 253,29	227 590,45
102.	434 250,23	227 590,78
103.	434 195,71	227 596,39
104.	434 115,75	227 604,62
105.	434 039,31	227 612,46
106.	434 032,25	227 613,19
107.	434 032,18	227 613,23
108.	434 032,14	227 613,25
109.	434 032,13	227 613,24
110.	434 024,76	227 582,96
111.	434 024,75	227 582,94
112.	434 105,43	227 373,32
113.	434 137,97	227 288,77
114.	434 154,98	227 265,13
115.	434 203,66	227 197,47
116.	434 204,11	227 197,42
117.	434 163,28	226 783,09
118.	434 154,98	226 703,98
119.	434 140,59	226 566,65
120.	434 132,50	226 489,84
121.	434 121,94	226 388,93
122.	434 081,88	226 393,01

123.	434 052,34	226 396,02
124.	433 968,84	226 404,57
125.	433 910,12	226 410,58
126.	433 879,60	226 413,70
127.	433 879,54	226 413,71
128.	433 794,58	226 422,38
129.	433 699,99	226 432,09
130.	433 644,62	226 437,77
131.	433 590,45	226 443,30
132.	433 557,76	226 446,63
133.	433 533,33	226 449,11
134.	433 472,22	226 455,40
135.	433 472,11	226 455,41
136.	433 443,90	226 458,31
137.	433 444,94	226 468,01
138.	433 444,95	226 468,02
139.	433 446,86	226 485,75
140.	433 450,13	226 515,85
141.	433 465,42	226 655,11
142.	433 465,73	226 657,96
143.	433 469,90	226 695,66
144.	433 487,25	226 854,57
145.	433 489,11	226 871,56
146.	433 423,75	226 878,68
147.	433 421,70	226 878,90
148.	433 404,13	226 880,80
149.	433 329,30	226 889,01
150.	433 329,29	226 889,02
151.	433 307,82	226 891,37
152.	433 262,87	226 896,27
153.	433 262,29	226 896,33
154.	433 257,60	226 896,82

155.	433 162,52	226 907,24
156.	433 151,79	226 977,45
157.	433 151,78	226 977,54
158.	433 149,91	226 989,74
159.	433 123,74	227 012,07
160.	433 123,73	227 012,07
161.	433 095,06	227 014,81
162.	433 031,72	227 062,83
163.	433 031,72	227 062,83
164.	433 030,90	227 041,59
165.	433 030,90	227 041,53
166.	433 027,71	226 957,97
167.	433 026,75	226 922,11
168.	433 026,64	226 920,10
169.	433 024,54	226 878,57
170.	433 025,21	226 874,17
171.	433 027,33	226 860,02
172.	433 070,74	226 746,09
173.	433 073,80	226 740,99
174.	433 073,14	226 730,57
175.	433 073,14	226 730,54
176.	433 075,28	226 703,47
177.	433 075,01	226 702,49
178.	433 074,82	226 701,78
179.	433 070,53	226 688,93
180.	433 066,76	226 677,66
181.	433 055,50	226 659,43
182.	433 055,48	226 659,41
183.	433 048,12	226 647,49
184.	433 042,68	226 638,74
185.	433 038,85	226 631,50
186.	433 017,31	226 590,83

187.	433 016,99	226 590,14
188.	433 016,61	226 589,33
189.	433 010,59	226 578,02
190.	433 009,13	226 575,28
191.	433 003,17	226 565,89
192.	432 986,14	226 535,42
193.	432 986,13	226 535,39
194.	432 969,75	226 506,10
195.	432 949,08	226 469,33
196.	432 946,38	226 464,52
197.	432 942,40	226 458,48
198.	432 917,86	226 421,14
199.	432 869,99	226 336,19
200.	432 869,44	226 335,29
201.	432 869,37	226 335,19
202.	432 862,92	226 323,74
203.	432 837,46	226 278,53
204.	432 830,01	226 264,73
205.	432 829,99	226 264,71
206.	432 825,20	226 255,84
207.	432 801,17	226 216,23
208.	432 769,25	226 157,49
209.	432 761,18	226 141,95
210.	432 760,92	226 141,31
211.	432 760,39	226 140,04
212.	432 749,13	226 115,74
213.	432 746,73	226 110,55
214.	432 732,55	226 084,43
215.	432 731,00	226 081,49
216.	432 730,99	226 081,49
217.	432 729,01	226 077,73
218.	432 725,88	226 072,05

219.	432 725,87	226 072,02
220.	432 717,01	226 050,41
221.	432 716,62	226 049,49
222.	432 712,69	226 039,79
223.	432 702,46	226 014,72
224.	432 702,46	226 014,71
225.	432 680,11	225 966,60
226.	432 672,46	225 953,56
227.	432 672,46	225 953,55
228.	432 666,85	225 943,99
229.	432 642,63	225 897,65
230.	432 626,63	225 862,08
231.	432 614,49	225 835,10
232.	432 610,92	225 827,50
233.	432 605,70	225 816,41
234.	432 604,70	225 814,27
235.	432 603,79	225 812,43
236.	432 603,40	225 811,64
237.	432 584,41	225 771,47
238.	432 584,05	225 770,74
239.	432 583,51	225 769,62
240.	432 569,74	225 742,07
241.	432 565,84	225 733,82
242.	432 557,74	225 716,82
243.	432 551,31	225 703,24
244.	432 534,85	225 668,47
245.	432 530,85	225 659,90
246.	432 530,85	225 659,89
247.	432 526,17	225 649,85
248.	432 519,58	225 636,15
249.	432 516,56	225 629,87
250.	432 512,86	225 622,11

251.	432 511,68	225 619,07
252.	432 504,33	225 599,56
253.	432 504,32	225 599,54
254.	432 501,26	225 591,42
255.	432 500,10	225 580,79
256.	432 496,88	225 551,28
257.	432 498,11	225 539,86
258.	432 499,79	225 524,43
259.	432 505,47	225 508,11
260.	432 505,70	225 507,67
261.	432 506,22	225 506,70
262.	432 506,75	225 505,86
263.	432 507,19	225 505,16
264.	432 521,47	225 480,31
265.	432 547,25	225 440,85
266.	432 564,22	225 416,08
267.	432 568,20	225 410,27
268.	432 583,13	225 393,97
269.	432 584,85	225 384,99
270.	432 572,32	225 380,50
271.	432 572,31	225 380,50
272.	432 564,08	225 377,56
273.	432 492,48	225 353,91
274.	432 482,55	225 350,91
275.	432 463,64	225 345,20
276.	432 446,31	225 344,78
277.	432 438,37	225 344,59
278.	432 438,36	225 344,59
279.	432 435,96	225 344,88
280.	432 435,95	225 344,88
281.	432 404,22	225 348,74
282.	432 404,15	225 348,75

283.	432 410,29	225 330,31
284.	432 381,21	225 315,77
285.	432 381,23	225 315,76
286.	432 393,63	225 302,59
287.	432 400,02	225 299,14
288.	432 419,13	225 288,82
289.	432 471,70	225 282,48
290.	432 478,47	225 281,66
291.	432 478,47	225 281,66
292.	432 464,94	225 233,70
293.	432 464,93	225 233,68
294.	432 435,28	225 223,61
295.	432 373,30	225 213,65
296.	432 371,24	225 213,35
297.	432 368,76	225 212,99
298.	432 299,97	225 174,42
299.	432 279,65	225 163,03
300.	432 275,11	225 160,50
301.	432 274,47	225 158,91
302.	432 274,22	225 158,30
303.	432 147,79	224 897,03
304.	432 147,55	224 896,53
305.	432 101,96	224 802,33
306.	432 109,95	224 781,08
307.	432 109,95	224 781,06
308.	432 120,61	224 752,71
309.	432 120,97	224 751,89
310.	432 121,12	224 751,56
311.	432 121,11	224 751,55
312.	432 119,53	224 750,64
313.	432 118,85	224 750,26
314.	432 112,91	224 746,88

315.	432 112,00	224 746,37
316.	432 105,66	224 742,82
317.	432 083,28	224 730,09
318.	432 040,04	224 705,56
319.	432 039,83	224 706,00
320.	432 037,78	224 710,22
321.	432 024,64	224 705,90
322.	432 024,04	224 705,71
323.	432 022,45	224 705,22
324.	432 021,55	224 704,89
325.	432 020,49	224 704,49
326.	431 974,90	224 681,07
327.	431 962,70	224 674,80
328.	431 953,30	224 667,69
329.	431 953,28	224 667,67
330.	431 941,30	224 658,60
331.	431 929,10	224 652,59
332.	431 904,62	224 640,52
333.	431 892,64	224 631,13
334.	431 888,41	224 627,81
335.	431 888,37	224 627,79
336.	431 891,08	224 623,02
337.	431 890,38	224 622,50
338.	431 889,26	224 621,67
339.	431 886,41	224 622,76
340.	431 881,18	224 624,76
341.	431 879,85	224 622,36
342.	431 879,84	224 622,36
343.	431 877,73	224 618,55
344.	431 851,62	224 605,29
345.	431 834,14	224 596,42
346.	431 655,75	224 505,75

347.	431 656,43	224 502,13
348.	431 657,33	224 497,38
349.	431 637,08	224 489,44
350.	431 625,14	224 484,74
351.	431 622,53	224 483,10
352.	431 612,64	224 476,86
353.	431 563,52	224 449,78
354.	431 555,62	224 446,08
355.	431 519,94	224 429,39
356.	431 487,22	224 417,87
357.	431 484,77	224 417,01
358.	431 484,73	224 417,00
359.	431 480,82	224 414,76
360.	431 475,76	224 411,87
361.	431 438,69	224 390,72
362.	431 423,05	224 380,85
363.	431 407,78	224 371,22
364.	431 407,77	224 371,22
365.	431 406,02	224 374,67
366.	431 404,65	224 377,35
367.	431 404,64	224 377,35
368.	431 388,08	224 368,62
369.	431 367,24	224 357,02
370.	431 355,09	224 350,25
371.	431 321,96	224 332,43
372.	431 288,07	224 314,16
373.	431 286,47	224 313,37
374.	431 259,42	224 300,05
375.	431 239,23	224 290,15
376.	431 208,66	224 278,50
377.	431 179,23	224 267,24
378.	431 168,27	224 263,05



379.	431 127,33	224 247,37
380.	431 100,32	224 237,86
381.	431 100,33	224 237,83
382.	431 101,02	224 233,32
383.	431 100,99	224 233,31
384.	431 067,50	224 222,56
385.	431 067,48	224 222,55
386.	431 055,23	224 218,62
387.	431 052,99	224 217,89
388.	431 052,99	224 217,89
389.	431 049,32	224 216,70
390.	431 025,10	224 208,67
391.	431 025,05	224 208,65
392.	431 007,29	224 202,76
393.	430 992,44	224 198,80
394.	430 964,77	224 191,43
395.	430 944,82	224 186,07
396.	430 939,18	224 184,55
397.	430 938,44	224 184,46
398.	430 933,54	224 183,83
399.	430 933,54	224 183,81
400.	430 934,30	224 163,71
401.	430 917,61	224 181,64
402.	430 906,15	224 179,87
403.	430 905,12	224 179,71
404.	430 905,10	224 179,70
405.	430 894,34	224 176,90
406.	430 854,57	224 166,55
407.	430 820,45	224 162,81
408.	430 809,48	224 161,43
409.	430 799,97	224 160,23
410.	430 797,98	224 159,98

411.	430 792,88	224 159,36
412.	430 779,56	224 157,34
413.	430 745,02	224 152,10
414.	430 742,89	224 153,85
415.	430 741,06	224 155,34
416.	430 741,05	224 155,34
417.	430 736,36	224 154,74
418.	430 706,19	224 150,87
419.	430 686,23	224 149,67
420.	430 667,53	224 148,55
421.	430 652,23	224 147,60
422.	430 630,10	224 146,22
423.	430 608,97	224 145,26
424.	430 592,63	224 144,52
425.	430 579,89	224 144,50
426.	430 551,18	224 144,47
427.	430 541,87	224 145,41
428.	430 514,28	224 148,22
429.	430 508,25	224 148,84
430.	430 502,92	224 145,22
431.	430 502,92	224 145,21
432.	430 494,60	224 139,57
433.	430 485,68	224 133,60
434.	430 485,72	224 134,06
435.	430 486,29	224 140,78
436.	430 486,67	224 145,97
437.	430 486,67	224 145,97
438.	430 486,87	224 148,57
439.	430 446,99	224 152,14
440.	430 446,71	224 149,72
441.	430 446,47	224 147,56
442.	430 446,46	224 147,54

443.	430 424,73	224 148,70
444.	430 421,54	224 148,87
445.	430 419,29	224 149,17
446.	430 405,48	224 151,04
447.	430 397,67	224 152,06
448.	430 397,62	224 152,07
449.	430 389,88	224 153,10
450.	430 349,49	224 155,81
451.	430 336,38	224 157,50
452.	430 336,35	224 157,51
453.	430 325,36	224 158,92
454.	430 325,52	224 164,20
455.	430 289,81	224 169,11
456.	430 269,55	224 172,64
457.	430 262,93	224 169,65
458.	430 262,92	224 169,64
459.	430 250,45	224 171,39
460.	430 249,83	224 166,36
461.	430 249,79	224 166,38
462.	430 227,26	224 175,66
463.	430 207,00	224 180,13
464.	430 200,07	224 181,66
465.	430 200,07	224 181,67
466.	430 200,74	224 185,65
467.	430 180,87	224 190,38
468.	430 160,54	224 195,23
469.	430 155,80	224 196,35
470.	430 139,08	224 200,36
471.	430 127,30	224 203,87
472.	430 127,28	224 203,87
473.	430 115,30	224 203,22
474.	430 104,23	224 205,94

475.	430 085,28	224 209,96
476.	430 085,24	224 209,98
477.	430 082,99	224 210,78
478.	430 057,20	224 220,07
479.	430 035,53	224 225,08
480.	430 020,40	224 228,59
481.	430 014,76	224 229,87
482.	430 013,98	224 230,05
483.	430 003,02	224 232,56
484.	429 991,78	224 235,40
485.	429 977,14	224 239,11
486.	429 976,53	224 240,05
487.	429 932,69	224 252,90
488.	429 911,85	224 247,70
489.	429 869,71	224 237,19
490.	429 869,69	224 237,18
491.	429 854,95	224 194,88
492.	429 823,07	224 103,37
493.	429 857,97	224 006,25
494.	429 869,35	223 974,56
495.	430 032,52	223 848,36
496.	430 014,73	223 816,67
497.	430 002,57	223 795,01
498.	430 070,35	223 753,72
499.	430 100,57	223 735,31
500.	430 107,72	223 759,69
501.	430 119,63	223 800,39
502.	430 179,74	223 796,03
503.	430 192,03	223 795,14
504.	430 193,04	223 795,06
505.	430 323,17	223 785,69
506.	430 458,20	223 762,22

507.	430 481,39	223 758,19
508.	430 481,39	223 758,19
509.	430 510,73	223 700,50
510.	430 510,74	223 700,48
511.	430 520,63	223 697,75
512.	430 539,60	223 692,50
513.	430 585,10	223 679,82
514.	430 586,15	223 680,42
515.	430 586,18	223 680,43
516.	430 625,70	223 671,24
517.	430 625,70	223 671,06
518.	430 625,71	223 671,03
519.	430 630,97	223 669,97
520.	430 637,31	223 668,69
521.	430 648,60	223 666,30
522.	430 663,14	223 663,24
523.	430 716,97	223 673,33
524.	430 730,06	223 670,51
525.	430 731,97	223 670,13
526.	430 731,99	223 670,13
527.	430 738,74	223 668,63
528.	430 808,98	223 653,61
529.	430 817,12	223 651,87
530.	430 838,24	223 744,26
531.	430 838,25	223 744,28
532.	430 866,64	223 738,63
533.	430 916,50	223 762,29
534.	430 938,67	223 771,77
535.	430 996,76	223 796,63
536.	431 166,82	223 830,21
537.	431 217,29	223 840,17
538.	431 271,39	223 850,82

539.	431 271,43	223 850,83
540.	431 279,54	223 832,33
541.	431 292,57	223 802,66
542.	431 295,17	223 797,88
543.	431 329,48	223 723,06
544.	431 348,45	223 655,51
545.	431 348,45	223 655,50
546.	431 356,40	223 630,45
547.	431 355,71	223 624,73
548.	431 354,93	223 611,30
549.	431 354,51	223 604,01
550.	431 353,58	223 582,28
551.	431 352,85	223 575,31
552.	431 351,56	223 555,31
553.	431 350,56	223 539,85
554.	431 351,79	223 539,77
555.	431 911,32	223 620,78
556.	431 992,92	223 632,59
557.	431 993,26	223 630,38
558.	431 994,30	223 623,53
559.	432 003,31	223 554,95
560.	432 010,58	223 510,48
561.	432 015,89	223 477,98
562.	432 031,41	223 365,84
563.	432 035,31	223 337,51
564.	432 046,46	223 270,37
565.	432 046,39	223 268,60
566.	432 046,27	223 265,79
567.	432 046,10	223 260,69
568.	432 046,10	223 260,69
569.	432 046,06	223 259,47
570.	432 046,11	223 258,03

571.	432 046,11	223 258,03
572.	432 046,58	223 245,85
573.	432 048,30	223 234,86
574.	432 046,84	223 223,30
575.	432 045,35	223 211,49
576.	432 043,74	223 201,17
577.	432 042,55	223 193,53
578.	432 035,19	223 171,75
579.	432 035,13	223 171,59
580.	432 013,21	223 106,71
581.	431 987,44	223 043,96
582.	431 966,52	222 993,02
583.	431 966,54	222 993,02
584.	431 967,76	222 992,88
585.	431 980,42	222 991,13
586.	431 989,99	222 989,81
587.	431 991,34	222 989,60
588.	432 138,15	222 968,93
589.	432 150,73	222 967,19
590.	432 213,44	222 959,91
591.	432 217,59	223 016,04
592.	432 217,60	223 016,05
593.	432 241,04	223 035,55
594.	432 244,13	223 038,14
595.	432 226,88	223 066,15
596.	432 222,84	223 072,72
597.	432 218,18	223 084,38
598.	432 217,54	223 085,94
599.	432 224,64	223 097,84
600.	432 224,65	223 097,85
601.	432 249,89	223 140,16
602.	432 246,67	223 143,44

603.	432 239,85	223 150,41
604.	432 216,95	223 153,39
605.	432 192,26	223 156,59
606.	432 192,36	223 156,62
607.	432 272,72	223 178,96
608.	432 272,76	223 178,98
609.	432 272,83	223 179,03
610.	432 270,80	223 184,69
611.	432 262,43	223 208,04
612.	432 255,67	223 211,41
613.	432 243,76	223 215,19
614.	432 154,95	223 243,22
615.	432 154,48	223 243,36
616.	432 152,46	223 243,98
617.	432 152,91	223 249,86
618.	432 152,91	223 249,89
619.	432 152,91	223 249,91
620.	432 152,97	223 250,94
621.	432 156,76	223 304,79
622.	432 157,98	223 322,01
623.	432 156,73	223 373,14
624.	432 155,07	223 378,94
625.	432 154,62	223 380,50
626.	432 154,52	223 380,85
627.	432 154,02	223 382,66
628.	432 154,01	223 382,69
629.	432 150,22	223 396,33
630.	432 150,86	223 398,16
631.	432 150,86	223 398,16
632.	432 152,24	223 402,13
633.	432 165,95	223 440,63
634.	432 180,56	223 507,52

635.	432 182,34	223 515,73
636.	432 193,24	223 538,86
637.	432 196,61	223 546,02
638.	432 199,29	223 550,05
639.	432 210,49	223 567,43
640.	432 240,56	223 600,32
641.	432 258,77	223 624,48
642.	432 274,11	223 644,83
643.	432 290,56	223 662,09
644.	432 327,12	223 700,46
645.	432 326,05	223 701,54
646.	432 325,83	223 701,77
647.	432 325,83	223 701,78
648.	432 354,08	223 737,27
649.	432 355,21	223 738,13
650.	432 355,26	223 738,16
651.	432 364,18	223 757,34
652.	432 373,41	223 777,19
653.	432 379,45	223 784,79
654.	432 392,47	223 797,42
655.	432 412,20	223 819,70
656.	432 424,48	223 836,75
657.	432 442,65	223 861,97
658.	432 432,99	223 866,05
659.	432 407,97	223 876,62
660.	432 349,71	223 900,37
661.	432 323,22	223 914,02
662.	432 303,16	223 926,08
663.	432 259,46	223 971,07
664.	432 253,25	223 977,75
665.	432 246,90	223 984,59
666.	432 236,34	224 003,33

667.	432 202,09	224 064,15
668.	432 187,91	224 090,94
669.	432 186,81	224 092,09
670.	432 181,06	224 098,05
671.	432 177,63	224 101,60
672.	432 169,37	224 118,12
673.	432 172,04	224 122,36
674.	432 211,66	224 184,45
675.	432 230,96	224 215,94
676.	432 231,02	224 216,04
677.	432 244,60	224 238,21
678.	432 256,66	224 257,48
679.	432 275,66	224 287,84
680.	432 279,95	224 294,94
681.	432 283,94	224 301,46
682.	432 330,35	224 377,91
683.	432 332,40	224 381,21
684.	432 332,41	224 381,21
685.	432 335,17	224 385,66
686.	432 335,99	224 386,95
687.	432 361,99	224 425,15
688.	432 373,15	224 443,15
689.	432 373,66	224 444,01
690.	432 381,84	224 457,21
691.	432 400,18	224 486,82
692.	432 409,57	224 502,12
693.	432 418,60	224 516,85
694.	432 418,89	224 517,21
695.	432 419,23	224 517,65
696.	432 443,71	224 557,40
697.	432 458,33	224 581,16
698.	432 459,79	224 583,38

699.	432 460,59	224 584,61
700.	432 483,32	224 620,22
701.	432 483,36	224 620,30
702.	432 508,12	224 659,11
703.	432 575,80	224 768,78
704.	432 585,94	224 785,06
705.	432 590,14	224 791,80
706.	432 594,61	224 802,03
707.	432 604,81	224 825,37
708.	432 609,61	224 855,83
709.	432 611,66	224 901,87
710.	432 599,72	224 981,77
711.	432 615,73	225 016,18
712.	432 631,64	225 050,36
713.	432 664,23	225 075,96
714.	432 689,04	225 087,08
715.	432 752,72	225 098,46
716.	432 784,46	225 109,12
717.	432 818,60	225 104,41
718.	432 847,28	225 113,94
719.	432 847,22	225 121,45
720.	432 847,17	225 128,34
721.	432 847,18	225 128,34
722.	432 854,19	225 130,26
723.	432 874,62	225 135,86
724.	432 895,26	225 149,80
725.	432 916,07	225 158,14
726.	432 916,09	225 158,14
727.	432 953,90	225 171,84
728.	433 023,34	225 198,28
729.	433 084,12	225 222,24
730.	433 087,68	225 224,85

731.	433 128,48	225 254,72
732.	433 130,95	225 256,51
733.	433 143,93	225 265,95
734.	433 175,33	225 288,78
735.	433 180,48	225 292,53
736.	433 180,79	225 292,79
737.	433 181,01	225 292,97
738.	433 181,01	225 292,95
739.	433 178,15	225 255,56
740.	433 178,20	225 255,58
741.	433 195,20	225 263,66
742.	433 217,04	225 274,02
743.	433 222,22	225 275,99
744.	433 225,12	225 277,10
745.	433 263,68	225 291,46
746.	433 300,40	225 306,49
747.	433 314,04	225 312,07
748.	433 319,60	225 314,39
749.	433 322,76	225 315,67
750.	433 363,08	225 332,48
751.	433 388,92	225 348,62
752.	433 388,95	225 348,64
753.	433 397,75	225 349,64
754.	433 413,76	225 351,45
755.	433 464,55	225 375,58
756.	433 470,58	225 378,44
757.	433 489,11	225 377,86
758.	433 505,93	225 369,94
759.	433 505,95	225 369,93
760.	433 514,28	225 366,00
761.	433 514,31	225 366,01
762.	433 531,04	225 371,42

763.	433 576,80	225 389,05
764.	433 582,34	225 391,18
765.	433 587,61	225 398,88
766.	433 589,43	225 396,85
767.	433 592,00	225 394,00
768.	433 610,54	225 402,26
769.	433 610,61	225 402,29
770.	433 627,58	225 409,86
771.	433 636,71	225 413,96
772.	433 636,74	225 413,97
773.	433 673,48	225 428,57
774.	433 682,34	225 433,38
775.	433 696,75	225 441,19
776.	433 698,05	225 441,89
777.	433 698,60	225 441,96
778.	433 707,67	225 443,24
779.	433 728,85	225 447,37
780.	433 728,88	225 447,39
781.	433 730,62	225 448,03
782.	433 744,25	225 453,06
783.	433 755,98	225 457,67
784.	433 767,60	225 462,23
785.	433 779,14	225 467,40
786.	433 790,99	225 472,72
787.	433 828,24	225 484,51
788.	433 835,49	225 488,33
789.	433 835,50	225 488,33
790.	433 837,34	225 489,30
791.	433 874,70	225 505,33
792.	433 884,08	225 509,42
793.	433 886,67	225 510,55
794.	433 892,86	225 512,90

795.	433 918,23	225 522,52
796.	433 944,87	225 533,58
797.	433 990,05	225 552,33
798.	434 022,45	225 566,76
799.	434 022,48	225 566,77
800.	434 029,55	225 567,85
801.	434 032,65	225 568,30
802.	434 034,16	225 568,70
803.	434 041,32	225 570,64
804.	434 065,68	225 575,66
805.	434 088,38	225 580,34
806.	434 096,23	225 584,72
807.	434 107,20	225 590,85
808.	434 125,14	225 601,17
809.	434 141,58	225 612,39
810.	434 163,22	225 620,22
811.	434 179,86	225 627,91
812.	434 194,08	225 634,91
813.	434 204,71	225 635,74
814.	434 204,72	225 635,74
815.	434 209,06	225 636,08
816.	434 213,51	225 642,28
817.	434 213,52	225 642,28
818.	434 215,04	225 643,35
819.	434 226,61	225 651,51
820.	434 239,48	225 658,03
821.	434 240,71	225 658,65
822.	434 240,94	225 658,77
823.	434 241,57	225 659,11
824.	434 244,59	225 661,00
825.	434 252,36	225 669,80
826.	434 252,38	225 669,81

827.	434 276,81	225 679,17
828.	434 287,08	225 683,05
829.	434 306,79	225 681,36
830.	434 323,83	225 687,69
831.	434 323,84	225 687,69
832.	434 323,85	225 687,70
833.	434 327,95	225 689,71
834.	434 349,59	225 697,54
835.	434 354,79	225 702,44
836.	434 354,80	225 702,44
837.	434 356,70	225 704,23
838.	434 359,05	225 710,03
839.	434 359,05	225 710,03
840.	434 361,58	225 714,88
841.	434 362,07	225 715,86
842.	434 362,08	225 715,88
843.	434 372,90	225 719,86
844.	434 383,49	225 723,76
845.	434 397,24	225 730,45
846.	434 400,65	225 732,10
847.	434 409,75	225 732,87
848.	434 409,76	225 732,88
849.	434 426,78	225 745,15
850.	434 426,80	225 745,16
851.	434 433,32	225 750,29
852.	434 456,13	225 765,86
853.	434 470,60	225 775,73
854.	434 499,88	225 796,78
855.	434 534,14	225 822,67
856.	434 543,64	225 830,32
857.	434 557,02	225 836,31
858.	434 559,43	225 837,97

859.	434 565,19	225 841,95
860.	434 561,14	225 850,73
861.	434 560,25	225 852,76
862.	434 560,26	225 852,76
863.	434 571,56	225 862,11
864.	434 571,60	225 862,14
865.	434 588,41	225 876,03
866.	434 591,63	225 878,83
867.	434 597,88	225 884,23
868.	434 620,54	225 904,02
869.	434 628,26	225 917,88
870.	434 633,97	225 925,68
871.	434 633,98	225 925,69
872.	434 639,98	225 933,88
873.	434 639,87	225 935,82
874.	434 639,87	225 936,53
875.	434 639,87	225 937,83
876.	434 671,74	225 960,47
877.	434 683,87	225 969,09
878.	434 697,18	225 982,14
879.	434 707,57	225 992,33
880.	434 722,56	226 009,29
881.	434 742,11	226 031,39
882.	434 759,89	226 043,40
883.	434 775,11	226 053,68
884.	434 782,64	226 058,73
885.	434 784,79	226 060,16
886.	434 791,99	226 064,10
887.	434 811,52	226 074,77
888.	434 828,85	226 088,11
889.	434 831,65	226 091,68
890.	434 844,07	226 107,49



891.	434 853,30	226 116,09
892.	434 863,72	226 126,38
893.	434 874,98	226 137,49
894.	434 887,25	226 147,50
895.	434 896,82	226 158,06
896.	434 915,32	226 170,42
897.	434 915,33	226 170,42
898.	434 917,22	226 171,69
899.	434 917,25	226 171,71
900.	434 925,62	226 179,22
901.	434 925,64	226 179,24
902.	434 957,63	226 207,97
903.	434 981,77	226 229,22
904.	434 994,72	226 232,97
905.	435 020,03	226 257,40
906.	435 020,77	226 258,13
907.	435 023,65	226 261,13
908.	435 029,94	226 267,70
909.	435 045,51	226 278,59
910.	435 051,64	226 284,59
911.	435 051,65	226 284,60
912.	435 052,22	226 286,50
913.	435 052,43	226 287,24
914.	435 052,78	226 288,46
915.	435 059,62	226 289,32
916.	435 059,64	226 289,32
917.	435 073,96	226 300,56
918.	435 085,55	226 306,45
919.	435 101,40	226 314,51
920.	435 111,32	226 322,13
921.	435 117,02	226 326,50
922.	435 115,22	226 333,57

923.	435 115,04	226 334,29
924.	435 116,64	226 335,36
925.	435 122,14	226 339,04
926.	435 131,09	226 336,86
927.	435 133,99	226 336,15
928.	435 173,57	226 364,61
929.	435 196,22	226 376,57
930.	435 216,98	226 389,32
931.	435 223,07	226 393,05
932.	435 228,12	226 395,40
933.	435 257,42	226 408,98
934.	435 270,15	226 420,95
935.	435 286,68	226 426,42
936.	435 291,26	226 428,26
937.	435 293,08	226 429,08
938.	435 309,32	226 436,37
939.	435 333,00	226 449,77
940.	435 335,69	226 451,20
941.	435 356,61	226 462,27
942.	435 360,00	226 462,23
943.	435 362,86	226 462,20
944.	435 379,21	226 464,89
945.	435 380,53	226 465,10
946.	435 398,77	226 472,11
947.	435 414,28	226 477,28
948.	435 435,00	226 484,19
949.	435 488,40	226 504,46
950.	435 540,89	226 518,81
951.	435 540,91	226 518,81
952.	435 546,42	226 519,66
953.	435 547,41	226 519,86
954.	435 608,27	226 540,19

955.	435 652,44	226 553,32
956.	435 652,47	226 553,32
957.	435 695,66	226 570,69
958.	435 728,99	226 579,72
959.	435 729,01	226 579,72
960.	435 750,36	226 585,50
961.	435 793,90	226 594,44
962.	435 844,87	226 603,86
963.	435 859,16	226 607,09
964.	435 881,54	226 612,15
965.	435 928,26	226 623,49
966.	435 928,30	226 623,50
967.	435 932,25	226 624,46
968.	435 932,25	226 624,46
969.	435 937,53	226 610,82
970.	435 940,27	226 603,74
971.	435 940,28	226 603,71
972.	435 971,69	226 605,17
973.	435 982,75	226 605,68
974.	435 990,14	226 607,05
975.	436 001,30	226 608,97
976.	436 012,10	226 611,22
977.	436 010,09	226 621,56
978.	436 018,88	226 621,69
979.	436 022,62	226 618,18
980.	436 029,81	226 611,42
981.	436 047,51	226 611,69
982.	436 075,98	226 612,99
983.	436 087,98	226 613,54
984.	436 092,21	226 613,36
985.	436 105,63	226 612,77
986.	436 121,09	226 611,48

987.	436 135,75	226 610,25
988.	436 158,05	226 612,37
989.	436 161,23	226 612,68
990.	436 161,25	226 612,68
991.	436 165,39	226 611,94
992.	436 165,43	226 611,93
993.	436 181,73	226 609,01
994.	436 181,81	226 613,79
995.	436 186,86	226 613,41
996.	436 190,31	226 613,15
997.	436 213,85	226 610,69
998.	436 230,66	226 610,18
999.	436 240,87	226 609,88
1000.	436 250,33	226 609,22
1001.	436 268,83	226 607,93
1002.	436 292,44	226 604,30
1003.	436 304,93	226 602,77
1004.	436 341,35	226 598,31
1005.	436 413,72	226 593,59
1006.	436 446,31	226 590,66
1007.	436 448,33	226 588,41
1008.	436 536,03	226 569,13
1009.	436 584,59	226 558,45
1010.	436 685,60	226 547,61
1011.	436 694,17	226 553,88
1012.	436 694,19	226 553,88
1013.	436 711,70	226 551,31
1014.	436 771,78	226 547,03
1015.	436 793,85	226 553,14
1016.	436 801,81	226 544,03
1017.	436 855,33	226 539,46
1018.	436 856,41	226 539,37

1019.	436 856,42	226 539,37
1020.	436 858,35	226 539,21
1021.	436 907,07	226 532,79
1022.	436 919,48	226 532,22
1023.	436 945,10	226 536,52
1024.	436 964,42	226 529,68
1025.	436 982,11	226 528,85
1026.	437 013,58	226 527,38
1027.	437 038,29	226 525,95
1028.	437 038,29	226 525,98
1029.	437 038,66	226 529,36
1030.	437 038,67	226 529,36
1031.	437 052,71	226 531,30
1032.	437 066,28	226 529,83
1033.	437 078,05	226 526,52
1034.	437 082,40	226 525,68
1035.	437 091,45	226 523,93
1036.	437 127,93	226 521,21
1037.	437 130,96	226 520,89
1038.	437 138,07	226 520,13
1039.	437 139,09	226 520,02
1040.	437 139,14	226 520,02
1041.	437 140,61	226 518,10
1042.	437 141,90	226 516,43
1043.	437 142,11	226 515,69
1044.	437 142,17	226 515,48
1045.	437 241,00	226 493,45
1046.	437 467,98	226 453,41
1047.	437 575,22	226 442,23
1048.	437 787,76	226 420,09
1049.	437 787,76	226 420,09
1050.	437 773,43	226 278,01

1051.	437 765,60	226 225,28
1052.	437 753,11	226 110,70
1053.	437 741,05	226 093,53
1054.	437 730,67	226 078,76
1055.	437 719,99	226 071,97
1056.	437 719,98	226 071,96
1057.	437 718,19	226 070,82
1058.	437 718,17	226 070,81
1059.	437 718,78	226 069,95
1060.	437 720,74	226 065,73
1061.	437 726,61	226 053,07
1062.	437 749,16	226 019,64
1063.	437 749,12	226 019,65
1064.	437 748,35	226 019,99
1065.	437 745,51	226 021,24
1066.	437 643,82	226 067,04
1067.	437 628,11	226 070,96
1068.	437 622,29	226 055,09
1069.	437 617,83	226 042,93
1070.	437 617,85	226 042,92
1071.	437 630,59	226 037,07
1072.	437 630,63	226 037,05
1073.	437 622,97	226 011,93
1074.	437 614,74	226 013,24
1075.	437 609,71	226 014,04
1076.	437 609,70	226 014,04
1077.	437 606,67	226 004,32
1078.	437 606,65	226 004,26
1079.	437 599,27	225 980,61
1080.	437 598,81	225 980,75
1081.	437 598,13	225 980,96
1082.	437 515,53	225 999,71

1083.	437 515,50	225 999,70
1084.	437 509,29	225 997,40
1085.	437 494,44	225 991,92
1086.	437 385,46	225 979,34
1087.	437 286,31	225 945,77
1088.	437 269,80	225 940,16
1089.	437 269,79	225 940,16
1090.	437 267,78	225 940,26
1091.	437 091,70	225 956,27
1092.	437 096,25	225 945,73
1093.	437 096,25	225 945,72
1094.	437 097,83	225 942,07
1095.	437 092,81	225 935,98
1096.	437 036,19	225 907,29
1097.	437 060,54	225 835,64
1098.	437 060,58	225 835,54
1099.	437 075,88	225 790,49
1100.	437 076,29	225 789,02
1101.	437 076,30	225 788,99
1102.	437 078,67	225 780,20
1103.	437 078,67	225 780,20
1104.	437 065,58	225 769,23
1105.	436 948,75	225 671,38
1106.	436 916,68	225 655,85
1107.	436 879,80	225 638,00
1108.	436 880,14	225 635,89
1109.	436 880,14	225 635,89
1110.	436 882,14	225 623,66
1111.	436 891,54	225 567,77
1112.	436 894,73	225 546,14
1113.	436 897,59	225 527,33
1114.	436 900,47	225 508,39

1115.	436 901,37	225 507,23
1116.	436 902,02	225 506,40
1117.	436 897,69	225 422,42
1118.	436 891,70	225 409,64
1119.	436 847,24	225 372,68
1120.	436 847,56	225 370,97
1121.	436 859,87	225 312,90
1122.	436 859,87	225 312,88
1123.	436 856,53	225 312,19
1124.	436 852,60	225 311,38
1125.	436 851,58	225 292,05
1126.	436 851,58	225 292,00
1127.	436 849,38	225 249,97
1128.	436 849,38	225 249,95
1129.	436 864,67	225 247,26
1130.	436 864,68	225 247,26
1131.	436 865,55	225 238,03
1132.	436 868,42	225 207,39
1133.	436 868,47	225 207,41
1134.	436 882,19	225 212,96
1135.	436 896,12	225 218,59
1136.	436 918,51	225 217,47
1137.	436 918,58	225 217,47
1138.	436 917,03	225 216,51
1139.	436 916,86	225 216,40
1140.	436 885,85	225 149,52
1141.	436 882,86	225 142,98
1142.	436 862,37	225 120,27
1143.	436 861,88	225 119,72
1144.	436 857,75	225 115,11
1145.	436 855,31	225 112,44
1146.	436 852,81	225 109,71

1147.	436 852,58	225 109,70
1148.	436 814,92	225 068,68
1149.	436 815,01	225 067,18
1150.	436 815,01	225 067,16
1151.	436 805,78	225 066,44
1152.	436 791,26	225 065,31
1153.	436 760,61	225 046,88
1154.	436 754,35	225 045,67
1155.	436 689,26	225 033,09
1156.	436 689,26	225 033,09
1157.	436 691,43	225 025,80
1158.	436 703,17	224 986,46
1159.	436 703,17	224 986,44
1160.	436 703,33	224 986,55
1161.	436 703,60	224 986,74
1162.	436 703,62	224 986,70
1163.	436 714,37	224 955,01
1164.	436 714,37	224 954,99
1165.	436 714,88	224 953,86
1166.	436 668,78	224 905,07
1167.	436 605,73	224 838,33
1168.	436 581,01	224 851,01
1169.	436 566,74	224 858,34
1170.	436 564,15	224 859,27
1171.	436 560,72	224 860,50
1172.	436 560,71	224 860,50
1173.	436 510,52	224 798,09
1174.	436 505,41	224 769,38
1175.	436 505,40	224 769,37
1176.	436 488,78	224 755,38
1177.	436 457,88	224 729,39
1178.	436 450,74	224 723,39

1179.	436 451,01	224 722,98
1180.	436 451,23	224 722,66
1181.	436 469,65	224 691,41
1182.	436 469,66	224 691,39
1183.	436 485,26	224 664,93
1184.	436 542,38	224 543,82
1185.	436 543,35	224 542,48
1186.	436 550,09	224 533,23
1187.	436 550,29	224 532,68
1188.	436 550,36	224 532,49
1189.	436 550,37	224 532,49
1190.	436 567,13	224 537,63
1191.	436 567,17	224 537,63
1192.	436 571,96	224 537,36
1193.	436 655,11	224 532,69
1194.	436 658,86	224 541,13
1195.	436 776,85	224 807,06
1196.	436 787,54	224 823,34
1197.	436 787,54	224 823,34
1198.	436 790,94	224 828,53
1199.	436 805,50	224 978,05
1200.	436 805,61	224 978,97
1201.	436 805,96	224 981,87
1202.	436 805,96	224 981,88
1203.	436 812,53	224 985,88
1204.	436 818,47	224 989,49
1205.	436 831,50	225 002,85
1206.	436 831,57	225 002,92
1207.	436 846,53	225 018,28
1208.	436 846,55	225 018,29
1209.	436 846,51	225 020,01
1210.	436 846,47	225 021,75

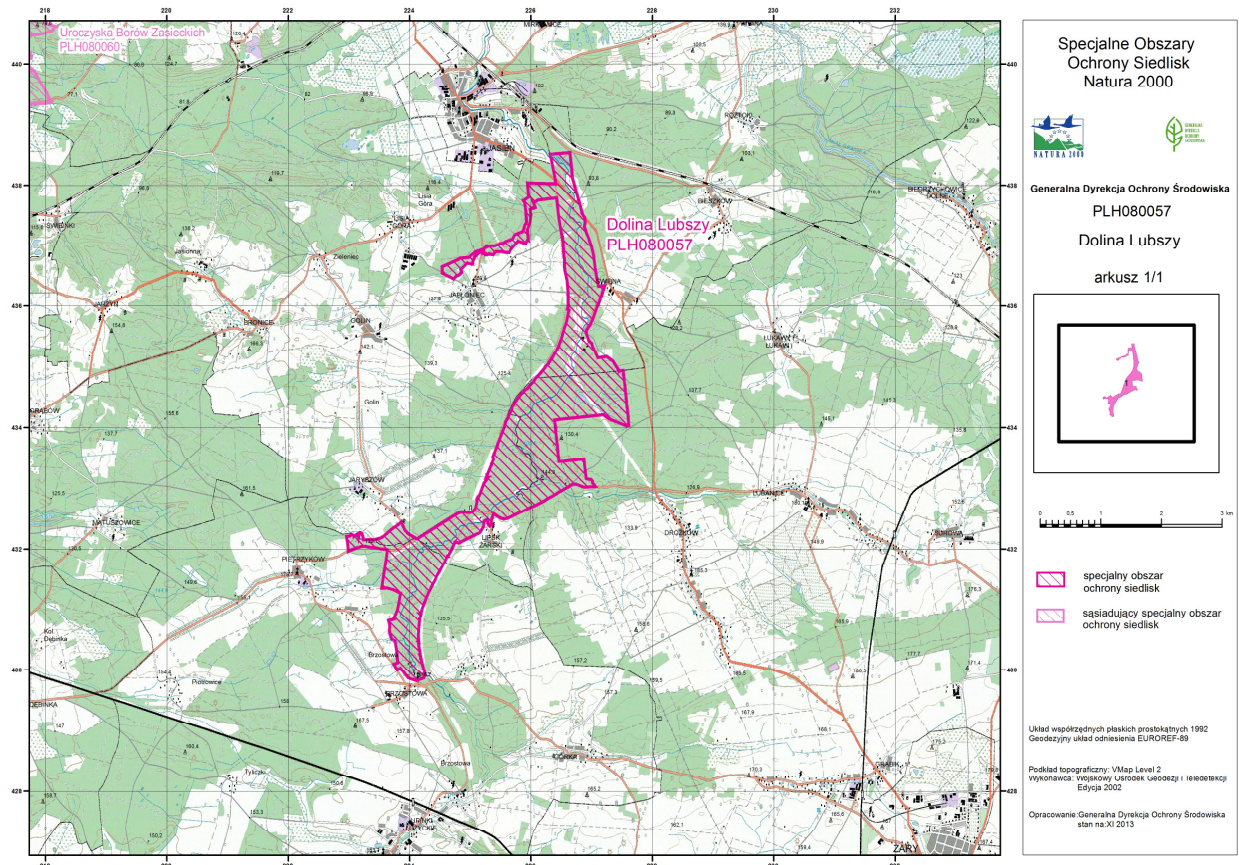
1211.	436 899,02	225 092,10
1212.	436 931,36	225 188,80
1213.	436 940,31	225 215,54
1214.	436 985,43	225 266,86
1215.	436 998,84	225 341,72
1216.	436 998,13	225 379,27
1217.	436 997,77	225 398,06
1218.	437 020,07	225 465,96
1219.	437 024,34	225 478,96
1220.	437 028,64	225 484,02
1221.	437 036,90	225 493,76
1222.	437 040,35	225 508,65
1223.	437 043,67	225 522,99
1224.	437 035,75	225 529,42
1225.	437 025,24	225 537,97
1226.	437 025,28	225 537,99
1227.	437 043,55	225 543,47
1228.	437 072,70	225 577,17
1229.	437 092,27	225 641,62
1230.	437 104,16	225 680,76
1231.	437 103,17	225 686,11
1232.	437 103,17	225 686,12
1233.	437 102,74	225 688,40
1234.	437 102,74	225 688,43
1235.	437 176,99	225 727,89
1236.	437 186,03	225 732,70
1237.	437 197,93	225 769,88
1238.	437 194,75	225 776,63
1239.	437 190,88	225 784,86
1240.	437 190,90	225 784,87
1241.	437 211,04	225 794,31
1242.	437 211,09	225 794,34

1243.	437 217,68	225 813,44
1244.	437 224,37	225 832,85
1245.	437 234,79	225 852,23
1246.	437 243,19	225 867,85
1247.	437 342,62	225 898,25
1248.	437 342,65	225 898,27
1249.	437 353,99	225 905,50
1250.	437 389,37	225 928,06
1251.	437 490,95	225 918,73
1252.	437 569,04	225 911,56
1253.	437 652,45	225 902,55
1254.	437 655,83	225 902,20
1255.	437 702,21	225 897,44
1256.	437 710,66	225 893,75
1257.	437 742,55	225 868,92
1258.	437 742,57	225 868,96
1259.	437 743,83	225 871,96
1260.	437 744,07	225 872,50
1261.	437 744,07	225 872,50
1262.	437 745,12	225 874,94
1263.	437 805,39	225 960,88
1264.	437 805,41	225 960,91
1265.	438 002,12	225 942,57
1266.	438 036,26	225 939,94
1267.	438 041,68	225 939,55
1268.	438 041,74	225 939,54
1269.	438 041,21	225 959,44
1270.	438 039,19	226 039,59
1271.	438 038,95	226 045,39
1272.	438 038,23	226 063,20
1273.	438 031,56	226 237,36
1274.	438 027,68	226 338,91

1275.	438 029,53	226 341,77
1276.	438 027,54	226 404,89
1277.	438 027,54	226 404,91
1278.	438 054,33	226 402,29
1279.	438 113,48	226 396,51
1280.	438 364,05	226 344,90
1281.	438 506,74	226 315,52
1282.	438 507,97	226 329,78
1283.	438 509,00	226 341,65
1284.	438 511,30	226 366,86
1285.	438 514,03	226 396,72
1286.	438 524,45	226 513,53
1287.	438 535,98	226 642,61
1288.	438 528,14	226 643,35
1289.	438 489,71	226 646,95
1290.	438 280,07	226 666,50
1291.	438 127,44	226 680,73

Załącznik nr 2 do zarządzenia  
Regionalnego Dyrektora Ochrony Środowiska  
w Gorzowie Wielkopolskim  
z dnia .....2019 r.

Mapa obszaru





**Identyfikacja istniejących i potencjalnych zagrożeń dla zachowania właściwego stanu ochrony siedlisk przyrodniczych oraz gatunków zwierząt i ich siedlisk będących przedmiotami ochrony obszaru**

L.p.	Przedmiot ochrony obszaru Natura 2000	Zagrożenia		Opis zagrożenia
		Istniejące	Potencjalne	
1.	2330 Wydmy śródlądowe z murawami napiaskowymi ( <i>Corynephorus</i> , <i>Agrostis</i> )	I01 Nierodzime gatunki zaborcze		Zasiedlenie płatów muraw szcztlichowych i chrobotkowych przez silnie inwazyjną w regionie krzywoszczeć przywłokę <i>Campylopus introflexus</i> .
			J03.01 Zmniejszenie lub utrata określonych cech siedliska	Zmniejszenie powierzchni siedliska i postępująca dekompozycja płatów w wyniku zadarnienia przez krzywoszczeć przywłokę <i>Campylopus introflexus</i> .
			K02 Ewolucja biocenotyczna, sukcesja	Zarastanie muraw przez sosnę <i>Pinus sylvestris</i> i brzozę brodawkowatą <i>Betula pendula</i> (sukcesja roślinności w kierunku zbiorowisk borowych).
2.	4030 Suche wrzosowiska ( <i>Calluno-Genistion</i> , <i>Pohlio-Callunion</i> , <i>Calluno-Arctostaphylion</i> )	I01 Nierodzime gatunki zaborcze		Obecność niewielkich populacji krzywoszczeci przywłoki <i>Campylopus introflexus</i> w płatach wrzosowisk jest początkiem procesu neofityzacji fitocenoz zespołu <i>Pohlio-Callunetum</i> .
		I02 Problematyczne gatunki rodzime		Zarastanie wrzosowisk przez sosnę <i>Pinus sylvestris</i> i brzozę brodawkowatą <i>Betula pendula</i> .
			K02 Ewolucja biocenotyczna, sukcesja	Sukcesja roślinności w kierunku borów świeżych <i>Leucobryo-Pinetum</i> .
3.	6510 Niżowe i górskie świeże łąki użytkowane ekstensywnie ( <i>Arrhenatherion elatioris</i> )	A03.03 zaniechanie / brak koszenia		Brak użytkowania kośnego siedliska doprowadził do dekompozycji florystycznej runi.
			K02 Ewolucja biocenotyczna, sukcesja	Procesy sukcesji wtórnej prowadzące do formowania się zbiorowisk zaroślowych i leśnych oraz zaniku siedliska.

4.	7140 Torfowiska przejściowe i trzęsawiska (przeważnie z roślinnością z <i>Scheuchzerio-Caricetea</i> )	Nie dotyczy (brak przedmiotu ochrony w obszarze)		
5.	7230 Górskie i nizinne torfowiska zasadowe o charakterze młak, turzycowisk i mechowisk	Nie dotyczy (brak przedmiotu ochrony w obszarze)		
6.	9170 Grąd środkowoeuropejski i subkontynentalny ( <i>Galio-Carpinetum</i> , <i>Tilio-Carpinetum</i> )	I01 Nierodzone gatunki zabiorcze		Neofityzacja fitocenoz wywołana przez inwazyjne gatunki obcego pochodzenia: niecierpek drobnokwiatowy <i>Impatiens parviflora</i> , dąb czerwony <i>Quercus rubra</i> , czeremcha amerykańska <i>Padus serotina</i> i świdośliwa kłosowa <i>Amelanchier spicata</i> .
		J03.01 Zmniejszenie lub utrata określonych cech siedliska		Dekompozycja przestrzenna i strukturalna fitocenoz w wyniku prowadzonej gospodarki leśnej, wyrażająca się szeregiem form degeneracji: fruticetyzacją, cespityzacją, neofityzacją, pinetyzacją (borowieniem) i rubicetyzacją; lokalnie nadmierny udział świerka pospolitego <i>Picea abies</i> w podszycie i w niższych warstwach drzewostanu.
		B02.06 Przerzedzenie warstwy drzew		
		B02.01 Odnowienie lasu po wycince		Niewłaściwy dobór gatunków do sztucznych odnowień: jednogatunkowe nasadzenia podokapowe buka zwyczajnego <i>Fagus sylvatica</i> ; brak wykorzystania lokalnego potencjału i dynamiki gatunków grądowych (m.in. graba <i>Carpinus betulus</i> i lipy drobnolistnej <i>Tilia cordata</i> ) oraz promowania tych gatunków i rodzimych gatunków dębów (głównie szypułkowego <i>Quercus robur</i> ).
		J02.05.04 Zbiorniki wodne		Planowany zbiornik retencyjny przy północno-wschodniej granicy obszaru wpłynie niekorzystnie na warunki wodne w obszarze, a tym samym pogorszy

				parametry struktury i funkcji siedliska doprowadzając do formowania leśnych zbiorowisk zastępczych i jego zaniku.
			B02.02 Gospodarka leśna i plantacyjna i użytkowanie lasów i plantacji	Zagrożenie związane z pogorszeniem struktury i funkcji siedliska przyrodniczego w wyniku wprowadzania w odnowieniach obcych ekologicznie gatunków drzew (buk zwyczajny, świerk pospolity) i krzewów.
7.	9190 Kwaśne dąbrowy ( <i>Quercion roboripetraeae</i> )	-	-	Nie dotyczy (siedlisko w obszarze występuje w stopniu niereprezentatywnym)
8.	91D0 Bory i lasy bagienne ( <i>Vaccinio uliginosi-Betuletum pubescentis</i> , <i>Vaccinio uliginosi-Pinetum</i> , <i>Pino mugo-Sphagnetum</i> , <i>Sphagno girgensohnii-Piceetum</i> ) i brzożowo-sosnowe bagienne lasy borealne	J03.01 Zmniejszenie lub utrata określonych cech siedliska		Degeneracja siedliska spowodowana obniżeniem poziomu wód gruntowych w dolinie Lubszy.
		I02 Problematyczne gatunki rodzime		Ekspansywność trzęślicy modrej <i>Molinia caerulea</i> i kruszyny pospolitej <i>Frangula alnus</i> ; cespityzacja i fruticetyzacja zbiorowisk generowane przesuszeniem siedliska i prześwietleniem drzewostanów.
		M01.02 Susze i zmniejszenie opadów		Tendencja wieloletnia; długotrwałe okresy niedoboru wilgoci powodują niekorzystne procesy sukcesyjne (zanik gatunków charakterystycznych, ekspansja gatunków mezofilnych) i erozję gleb organicznych.
			J03.01 Zmniejszenie lub utrata określonych cech siedliska	Postępująca degeneracja fitocenoz w wyniku przesuszenia siedliska może ostatecznie doprowadzić do jego zaniku w obszarze.
			J02.05.04 Zbiorniki wodne	Planowany zbiornik retencyjny przy północno-wschodniej granicy obszaru wpłynie niekorzystnie na warunki wodne w obszarze, a tym samym pogorszy parametry struktury i funkcji siedliska doprowadzając do formowania leśnych zbiorowisk zastępczych i jego zaniku.
9.	91E0 Łęgi wierzbowe, topolowe, olszowe i jesionowe ( <i>Salicetum albo-fragilis</i> ,	I01 Obce gatunki inwazyjne		Neofityzacja fitocenoz wywołana przez inwazyjne gatunki obcego pochodzenia: niecierpek drobnokwiatowy <i>Impatiens parviflora</i> , czerecha amerykańska <i>Padus serotina</i> i świdośliwa kłosowa

	<i>Populetum albae</i> , <i>Alnenion glutinoso- incanae</i> ) i olsy źródłiskowe			<i>Amelanchier spicata</i> .
		J03.01 Zmniejszenie lub utrata określonych cech siedliska		Dekompozycja przestrzenna i strukturalna fitocenozy w wyniku gospodarki leśnej i przesuszenia siedliska, wyrażające się szeregiem form degeneracji: fruticetyzacją, cespityzacją, neofityzacją oraz rubicetyzacją.
			J03.01 Zmniejszenie lub utrata określonych cech siedliska	Postępujące gładowienie siedliska doprowadzające do pomniejszenia jego zasobów w obszarze.
			J02.05.04 Zbiorniki wodne	Planowany zbiornik retencyjny przy północno- wschodniej granicy obszaru wpłynie niekorzystnie na warunki wodne w obszarze, a tym samym pogorszy parametry struktury i funkcji siedliska doprowadzając do formowania leśnych zbiorowisk zastępczych i jego zaniku.
10.	91F0 Łęgowe lasy dębowo-wiązowo- jesionowe ( <i>Ficario- Ulmetum</i> )	-	-	Nie dotyczy (siedlisko w obszarze występuje w stopniu niereprezentatywnym)
11.	91T0 Sosnowy bór chrobotkowy ( <i>Cladonio-Pinetum</i> i chrobotkowa postać <i>Peucedano-Pinetum</i> )	-	-	Nie dotyczy (siedlisko w obszarze występuje w stopniu niereprezentatywnym)
12.	1016 Poczwarówka jajowata <i>Vertigo moulinsiana</i>	X – brak zagrożeń i nacisków		
			K02 Ewolucja biocenotyczna, sukcesja K02.03 Eutrofizacja (naturalna)	Procesy prowadzące do zmiany składu gatunkowego roślin na siedlisku poczwarówki jajowatej, nie wyłączając wzrostu zacienienia siedliska, mają negatywny wpływ na populacje tego gatunku. Obecnie procesy te zaznaczają się jedynie na brzegach siedliska, jednak z czasem postępujące zarastanie może stanowić zagrożenie dla populacji

			ślimaka.
		J02 Spowodowane przez człowieka zmiany stosunków wodnych	W chwili obecnej na stanowisku panują bardzo dobre warunki hydrologiczne dla utrzymania populacji poczwarówki jajowatej <i>Vertigo moulinsiana</i> . Poziom wód gruntowych i jego fluktuacje stanowią jednak czynniki istotnie wpływające na kondycję populacji tego ślimaka. Zarówno zbyt niski poziom wody (utrzymujący się na poziomie 0,5 m poniżej powierzchni gruntu w ciągu roku), jak i ciągłe podtopienie siedliska (poczwarówka jajowata składa jaja w wilgotnej ściółce i dlatego potrzebuje dostępu do niej przynajmniej przez część sezonu wegetacyjnego) przyczynić się mogą do spadku liczebności populacji, a w dłuższej perspektywie – do jej zaniku.
		M01.01 Zmiana temperatury (np. wzrost temperatury i temperatur skrajnych)	Aktywność ślimaków, ich rozrodczość i przeżywalność podyktowana jest warunkami środowiskowymi; zachodzące zmiany klimatu prowadzące do wzrostu temperatury istotnie mogą wpłynąć zarówno na jakość samego siedliska (skład gatunkowy roślin), jak i bezpośrednio na ślimaki powodując np. zmniejszenie aktywności osobników i przeżywalności jaj. Negatywnie na populacje poczwarówki jajowatej mogą też wpłynąć zmiany stosunków wodnych na stanowisku.
		M01.02 Susze i zmniejszenie opadów	
		M01.03 Powodzie i zwiększenie opadów	

Kody zagrożeń podano zgodnie z *Instrukcją wypełniania Standardowego Formularza Danych obszaru Natura 2000 wersja 2012.1* opracowaną przez Generalną Dyрекcję Ochrony Środowiska

### Cele działań ochronnych

Lp.	Przedmiot ochrony obszaru Natura 2000	Cele działań ochronnych
1.	2330 Wydmy śródlądowe z murawami napiaskowymi ( <i>Corynephorus, Agrostis</i> )	Poprawa stanu ochrony siedliska ze złego (U2) w kierunku niezadowolającego (U1) poprzez wdrożenie działania polegającego na usuwaniu krzywoszczeci przywłoki <i>Campylopus introflexus</i> .
2.	4030 Suche wrzosowiska ( <i>Calluno-Genistion, Pohlio-Callunion, Calluno-Arctostaphylion</i> )	Poprawa stanu ochrony siedliska z niezadowolającego (U1) w kierunku właściwego (FV) poprzez wdrożenie działania polegającego na usuwaniu nalotów sosny zwyczajnej i brzozy brodawkowatej.
3.	6510 Niżowe i górskie świeże łąki użytkowane ekstensywnie ( <i>Arrhenatherion elatioris</i> )	Poprawa stanu ochrony siedliska ze złego (U2) w kierunku niezadowolającego (U1) poprzez wdrożenie działania polegającego na przywróceniu ekstensywnego użytkowania kośnego.
4.	7140 Torfowiska przejściowe i trzęsawiska (przeważnie z roślinnością z <i>Scheuchzerio-Caricetea</i> )	Nie dotyczy (brak przedmiotu ochrony w obszarze)
5.	7230 Górskie i nizinne torfowiska zasadowe o charakterze młak, turzycowisk i mechowisk	Nie dotyczy (brak przedmiotu ochrony w obszarze)
6.	9170 Grąd środkowoeuropejski subkontynentalny ( <i>Galio-Carpinetum, Tilio-Carpinetum</i> )	Poprawa stanu ochrony siedliska ze złego (U2) w kierunku niezadowolającego (U1) poprzez odtworzenie zasobów martwego drewna oraz wdrożenie działań polegających na: usuwaniu obcych gatunków inwazyjnych, stopniowej przebudowie drzewostanów w kierunku składu zgodnego z typem siedliska przyrodniczego oraz zapewnienie kształtowania struktury i dynamiki fitocenozy przez procesy naturalne.
7.	9190 Kwaśne dąbrowy ( <i>Quercion roboripetraeae</i> )	Nie dotyczy (siedlisko w obszarze występuje w stopniu niereprezentatywnym)
8.	91D0 Bory i lasy bagienne ( <i>Vaccinio uliginosi-Betuletum pubescentis, Vaccinio uliginosi-Pinetum, Pinomugo-Sphagnetum, Sphagno girgensohnii-Piceetum</i> i brzożowo-sosnowe bagienne lasy borealne)	Poprawa stanu ochrony siedliska ze złego (U2) w kierunku niezadowolającego (U1) poprzez zapewnienie kształtowania struktury i dynamiki fitocenozy przez procesy naturalne.
9.	91E0 Łęgi wierzbowe, topolowe, olszowe i jesionowe ( <i>Salicetum albo-fragilis, Populetum</i> )	Poprawa stanu ochrony siedliska ze złego (U2) w kierunku niezadowolającego (U1) poprzez wdrożenie działań polegających na usuwaniu obcych gatunków drzew i krzewów oraz zapewnienie kształtowania struktury i dynamiki fitocenozy przez procesy

	<i>albae</i> , <i>Alnenion glutinoso-incanae</i> ) i olsy źródliskowe	naturalne.
10.	91F0 Łęgowe lasy dębowo-wiązowo-jesionowe ( <i>Ficario-Ulmetum</i> )	Nie dotyczy (siedlisko w obszarze występuje w stopniu niereprezentatywnym)
11.	91T0 Sosnowy bór chrobotkowy ( <i>Cladonio-Pinetum</i> i chrobotkowa postać <i>Peucedano-Pinetum</i> )	Nie dotyczy (siedlisko w obszarze występuje w stopniu niereprezentatywnym)
12.	1016 Poczwarówka jajowata <i>Vertigo moulinsiana</i>	Utrzymanie gatunku we właściwym (FV) stanie ochrony w obszarze Natura 2000.

**Działania ochronne ze wskazaniem podmiotów odpowiedzialnych za ich wykonanie i obszarów ich wdrażania**

Działania ochronne			Obszar wdrażania	Podmiot odpowiedzialny za wykonanie
Przedmiot ochrony obszaru Natura 2000	Nr	Opis zadania ochronnego		
<i>Działania dotyczące ochrony czynnej siedlisk przyrodniczych i zwierząt oraz ich siedlisk</i>				
2330 Wydmy śródlądowe z murawami napiaskowymi ( <i>Corynephorus, Agrostis</i> )	A1	Usuwanie krzywoszczeci przywłoki <i>Campylopus introflexus</i> z płatów siedliska; działanie wykonywane ręcznie w 2, 5 i 10 roku obowiązywania planu zadań ochronnych.	Nadleśnictwo Lubsko, adres leśny: 14-07-2-13-309 -t -00, 14-07-2-13-344 -d -00	Miejscowy nadleśniczy
4030 Suche wrzosowiska ( <i>Calluno-Genistion, Pohlio-Callunion, Calluno-Arctostaphylion</i> )	A2	Usuwanie nalotów drzew i krzewów; działanie wykonywane ręcznie (wrywanie) wraz z wynoszeniem biomasy poza granicę siedliska; działanie wykonać w 2, 5 i 10 roku obowiązywania planu zadań ochronnych.	Nadleśnictwo Lubsko, adres leśny: 14-07-2-13-341 -m -00, 14-07-2-13-341 -l -00, 14-07-2-13-308 -o -00, 14-07-2-13-263 -t -00, 14-07-2-13-263 -s -00	Miejscowy nadleśniczy



<p>6510 Nizowe i górskie świeże łąki użytkowane ekstensywnie (<i>Arrhenatherion elatioris</i>)</p>	<p>A3</p>	<p>Działanie obligatoryjne: zachowanie siedliska przyrodniczego stanowiącego przedmiot ochrony obszaru, poprzez ekstensywne użytkowanie kośne lub pastwiskowe trwałych użytków zielonych we wskazanych obszarach wdrażania.</p> <p>Działanie fakultatywne: użytkowanie zgodnie z wymogami odpowiedniego pakietu rolno-środowiskowo-klimatycznego w ramach obowiązującego Programu Rozwoju Obszarów Wiejskich, ukierunkowanego na ochronę siedliska: półnaturalne łąki świeże (6510).</p> <p>Zadanie należy realizować od 2 roku obowiązywania planu zadań ochronnych, do końca jego obowiązywania.</p>	<p>Nadleśnictwo Lubsko, adres leśny: 14-07-2-13- 343 -g -00, 14-07-2-13- 243 -h -00</p>	<p>Miejscowy nadleśniczy</p>
<p>9170 Grąd środkowoeuropejski i subkontynentalny (<i>Galio-Carpinetum</i>, <i>Tilio-Carpinetum</i>)</p>	<p>A4</p>	<p>Usuwanie obcych gatunków inwazyjnych w drzewostanie i podszycie tj. dęba czerwonego <i>Quercus rubra</i>, czeremchy amerykańskiej <i>Padus serotina</i>. Preferowane jest wrywanie z korzeniami lub karczowanie. Dopuszcza się wycinanie z pozostawieniem karpiny połączone z opryskiwaniem lub smarowaniem pniaków preparatami niszczącymi lub uniemożliwiającym powstawanie odrośli.</p> <p>Działanie ciągłe w okresie obowiązywania planu zadań ochronnych.</p>	<p>Nadleśnictwo Lubsko, adres leśny 14-07-2-13: 243 -a -00, 242 -b -00, 210 -m -00, 210 -j -00, 161 -c -00, 160 -h -00, 162 -d -00, 163 -k -00, 163 -h -00, 164 -s -00, 164 -y -00, 164 -t -00, 210 -j -00, 210 -m -00, 242 -b -00, 243 -a -00, 243 -m -00, 342 -d -00, 344 -f -00</p>	<p>Miejscowy nadleśniczy</p>

91E0 Łęgi wierzbowe, topolowe, olszowe i jesionowe ( <i>Salicetum albo-fragilis</i> , <i>Populetum albae</i> , <i>Alnenion glutinoso-incanae</i> ) i olsy źródliskowe*	A5	Usuwanie obcych gatunków inwazyjnych w podszycie tj. czeremchy amerykańskiej <i>Padus serotina</i> i świdośliwy kłosowej <i>Amelanchier spicata</i> . Preferowane jest wrywanie z korzeniami lub karczowanie. Dopuszcza się wycinanie z pozostawieniem karpiny połączone z opryskiwaniem lub smarowaniem pniaków preparatami niszczącymi lub uniemożliwiającym powstawanie odrośli. Działanie ciągłe w okresie obowiązywania planu zadań ochronnych.	Nadleśnictwo Lubsko, adres leśny 14-07-2-13: 160 -j -00, 160 -p -00, 310 -i -00, 309 -k -00, 343 -m -00	Miejscowy nadleśniczy
<i>Działania związane z utrzymaniem lub modyfikacją metod gospodarowania</i>				
9170 Grąd środkowoeuropejski i subkontynentalny ( <i>Galio-Carpinetum</i> , <i>Tilio-Carpinetum</i> )	B1	Modyfikacja gospodarki leśnej w zakresie wyłączenia z użytkowania rębne drzewostanów stanowiących siedlisko, z wyjątkiem dopuszczenia możliwości ich wycinki lub użytkowania rębne w ramach wykonywania prac ze względu na zapewnienie trwałości lasu lub bezpieczeństwa powszechnego.	Nadleśnictwo Lubsko, adres leśny: 14-07-2-13- 164 -s -00	Miejscowy nadleśniczy
9170 Grąd środkowoeuropejski i subkontynentalny ( <i>Galio-Carpinetum</i> , <i>Tilio-Carpinetum</i> )	B2	Stopniowa przebudowa drzewostanów w kierunku składu zgodnego z typem siedliska przyrodniczego: przebudowa podokapowych nasadzeń bukowych z preferowaniem naturalnego odnowienia właściwych gatunków grądowych (lokalnie lipa drobnolistna i grab pospolity); docelowy udział buka w drzewostanie nie większy niż 20%. Działanie ciągłe w okresie obowiązywania planu zadań ochronnych.	Nadleśnictwo Lubsko, adres leśny 14-07-2-13: 162 -d -00, 163 -k -00, 163 -h -00, 164 -s -00,	Miejscowy nadleśniczy
<i>Działania dotyczące monitoringu stanu przedmiotów ochrony oraz realizacji celów działań ochronnych</i>				
Wszystkie przedmioty ochrony w obszarze	C1	Ocena stanu ochrony zgodnie z założeniami metodycznymi obowiązującymi w ramach Państwowego Monitoringu Środowiska. Monitoring należy wykonać w 5 oraz w 10 roku obowiązywania planu zadań ochronnych.	W granicach obszaru	Sprawujący nadzór nad obszarem

**Wskazania do zmian w uchwale: nr XLVII/241/2018 Rady Miejskiej w Jasieniu z dnia 29 marca 2018 r., nr XLIV/667/18 Sejmiku Województwa Lubuskiego z dnia 23 kwietnia 2018 r. dotyczące eliminacji lub ograniczenia zagrożeń wewnętrznych lub zewnętrznych, niezbędne dla utrzymania lub odtworzenia właściwego stanu ochrony siedlisk przyrodniczych oraz gatunków zwierząt, dla których ochrony wyznaczono obszar Natura 2000**

Lp.	Nazwa dokumentu	Wskazanie do zmiany
1.	Studium uwarunkowań i kierunków zagospodarowania przestrzennego gminy Jasień (uchwała nr XLVII/241/2018 Rady Miejskiej w Jasieniu z dnia 29 marca 2018 roku w sprawie uchwalenia studium uwarunkowań i kierunków zagospodarowania przestrzennego gminy Jasień).	Studium przewiduje budowę zbiornika retencyjnego na Lubszy, tuż poza północno-wschodnią granicą obszaru Natura 2000, w Jasieniu w okolicach ulicy Rzecznej o powierzchni ok. 4 ha. Z uwagi na ingerencję w poziom wód w dolinie Lubszy należy zmienić przeznaczenie tego terenu na inny, np. rolniczy. Zaburzenie reżimu hydrologicznego w dolinie Lubszy w wyniku budowy zbiornika retencyjnego wpłynie negatywnie na ocenę parametrów struktury i funkcji przedmiotów ochrony w obszarze Natura 2000, przede wszystkim priorytetowych siedlisk hydrogeniczných: bagiennych (91D0) i łągowych (91E0).
3.	Plan zagospodarowania przestrzennego województwa lubuskiego — uchwała Nr XLIV/667/18 Sejmiku Województwa Lubuskiego z dnia 23 kwietnia 2018 r. w sprawie uchwalenia Planu Zagospodarowania Przestrzennego Województwa Lubuskiego wraz z planami zagospodarowania przestrzennego miejskiego obszaru funkcjonalnego ośrodka wojewódzkiego Zielona Góra i Gorzów Wlkp. (Dz. Urz. Woj. Lubuskiego, poz. 1163).	Plan przewiduje budowę zbiornika retencyjnego na Lubszy opisanego powyżej. Z uwagi na ingerencję planowanej inwestycji w stosunki wodne w dolinie Lubszy należy zmienić przeznaczenie tego terenu na inny, np. rolniczy. Zaburzenie reżimu hydrologicznego w dolinie Lubszy w wyniku budowy zbiornika retencyjnego wpłynie negatywnie na ocenę parametrów struktury i funkcji przedmiotów ochrony w obszarze Natura 2000, przede wszystkim priorytetowych siedlisk hydrogeniczných: bagiennych (91D0) i łągowych (91E0).

## UZASADNIENIE

Obszar mający znaczenie dla Wspólnoty Dolina Lubszy PLH080057 został wyznaczony w związku z wypełnieniem zobowiązań Państwa Polskiego względem wymogów wynikających z Dyrektywy Rady 92/43/EWG z dnia 21 maja 1992 r. w sprawie ochrony siedlisk przyrodniczych oraz dzikiej fauny i flory (Dz. Urz. WE L 206 z 22.07.1992, ze zm.), na podstawie decyzji Komisji Europejskiej z dnia 10 stycznia 2011 r., której aktualne brzmienie zawiera Decyzja z dnia 9 grudnia 2016 r. w sprawie przyjęcia dziesiątego, zaktualizowanego wykazu terenów mających znaczenie dla Wspólnoty, składających się na kontynentalny region biogeograficzny (Dz. Urz. UE L.2016.353/324).

Na podstawie art. 131 ust. 1 ustawy z dnia 3 października 2008 r. o udostępnianiu informacji o środowisku i jego ochronie, udziale społeczeństwa w ochronie środowiska oraz o ocenach oddziaływania na środowisko (Dz. U. z 2018 r. poz. 2081 ze zm.) do zadań regionalnego dyrektora ochrony środowiska, należy w szczególności, ochrona i zarządzanie obszarami Natura 2000 na zasadach i w zakresie określonych ustawą z dnia 16 kwietnia 2004 r. o ochronie przyrody (Dz. U. z 2018 r. poz. 1614 ze zm.), dalej zwaną ustawą: o ochronie przyrody.

W związku z powyższym, regionalny dyrektor ochrony środowiska, jako organ sprawujący nadzór nad obszarem Natura 2000 na podstawie przepisu art. 27a ust. 2 ustawy o ochronie przyrody, oraz koordynujący w myśl przepisu art. 32 ust. 3 ww. ustawy, funkcjonowanie obszarów Natura 2000 na obszarze swojego działania, obowiązany jest do sporządzenia oraz przyjęcia środków ochrony, o których mowa w regulacji art. 28 ustawy o ochronie przyrody.

Zgodnie z dyspozycją przepisu art. 28 ust. 1 ustawy o ochronie przyrody, dla obszaru Natura 2000 sprawujący nadzór nad obszarem, sporządza projekt planu zadań ochronnych na okres 10 lat; pierwszy projekt sporządza się w terminie 6 lat od dnia zatwierdzenia obszaru przez Komisję Europejską jako obszaru mającego znaczenie dla Wspólnoty lub od dnia wyznaczenia obszaru specjalnej ochrony ptaków. Na podstawie art. 28 ust. 5 ustawy o ochronie przyrody, regionalny dyrektor ochrony środowiska ustanawia, w drodze aktu prawa miejscowego w formie zarządzenia, plan zadań ochronnych dla obszaru Natura 2000, kierując się koniecznością utrzymania i/lub przywracania do właściwego stanu ochrony siedlisk przyrodniczych oraz gatunków roślin i zwierząt, dla których ochrony wyznaczono obszar Natura 2000.

Podstawowym celem opracowania projektu planu zadań ochronnych dla obszaru Natura 2000, jest jak najszybsze rozpoczęcie działań niezbędnych dla skutecznej jego ochrony, czyli wdrożenie stosownych środków ochrony mających na celu utrzymanie (jeżeli jest właściwy) lub przywrócenie (jeżeli jest niezadawalający lub zły) stanu ochrony przedmiotów ochrony obszaru. Obowiązek osiągnięcia tak sformułowanego celu działań ochronnych na gruntach o różnej strukturze własności, w tym w szczególności stanowiących własność prywatną, wymógł na ustawodawcy nadanie planu zadań ochronnych - statusu normy prawnej ustanawianej w formie zarządzenia jako akt prawa miejscowego. Zgodnie z regulacją przepisu art. 28 ust. 8 ustawy o ochronie przyrody, plan zadań ochronnych dla obszaru Natura 2000 położonego na terenie więcej niż jednego województwa ustanawiają wspólnie, w drodze aktu prawa miejscowego w formie zarządzenia, regionalni dyrektorzy ochrony środowiska, na których obszarze działania znajdują się części tego obszaru. W związku z powyższym, iż zgodnie ze Standardowym Formularzem Danych obszaru, przedmiotowa ostoja Natura 2000, położona jest administracyjnie w całości w granicach województwa lubuskiego na terenie Gmin Jasień i Żary należy przyjąć, iż przytoczony powyżej przepis prawa art. 28 ust. 8 ustawy o ochronie przyrody, nie znajduje zastosowania w niniejszym postępowaniu legislacyjnym.

Szczegółowy zakres i tryb sporządzenia projektu planu zadań ochronnych dla obszaru Natura 2000 oraz spektrum prac koniecznych do wykonania na potrzeby opracowania projektu planu, określa art. 28 ust. 10 ustawy o ochronie przyrody oraz rozporządzenie Ministra Środowiska z dnia 17 lutego

2010 r. w sprawie sporządzania projektu planu zadań ochronnych dla obszaru Natura 2000 (Dz. U. Nr 34, poz. 186 z 2010 r ze zm.).

Zgodnie z art. 28 ust. 10 ustawy o ochronie przyrody, projekt planu zadań ochronnych dla obszaru Natura 2000 zawiera:

- 1) opis granic obszaru i mapę obszaru Natura 2000;
- 2) identyfikację istniejących i potencjalnych zagrożeń dla zachowania właściwego stanu ochrony siedlisk przyrodniczych oraz gatunków roślin i zwierząt i ich siedlisk będących przedmiotami ochrony;
- 3) cele działań ochronnych;
- 4) określenie działań ochronnych ze wskazaniem podmiotów odpowiedzialnych za ich wykonanie i obszarów ich wdrażania, w tym w szczególności działań dotyczących:
  - a) ochrony czynnej siedlisk przyrodniczych, gatunków roślin i zwierząt oraz ich siedlisk,
  - b) monitoringu stanu przedmiotów ochrony oraz monitoringu realizacji celów, o których mowa w pkt 3,
  - c) uzupełnienia stanu wiedzy o przedmiotach ochrony i uwarunkowaniach ich ochrony;
- 5) wskazania do zmian w istniejących studiach uwarunkowań i kierunków zagospodarowania przestrzennego gmin, miejscowych planach zagospodarowania przestrzennego, planach zagospodarowania przestrzennego województw oraz planach zagospodarowania przestrzennego morskich wód wewnętrznych, morza terytorialnego i wyłącznej strefy ekonomicznej dotyczące eliminacji lub ograniczenia zagrożeń wewnętrznych lub zewnętrznych, jeżeli są niezbędne dla utrzymania lub odtworzenia właściwego stanu ochrony siedlisk przyrodniczych oraz gatunków roślin i zwierząt, dla których ochrony wyznaczono obszar Natura 2000;
- 6) wskazanie terminu sporządzenia, w razie potrzeby, planu ochrony dla części lub całości obszaru.

Ponadto, przy opracowaniu projektu planu, regionalny dyrektor ochrony środowiska, obowiązany jest do stosowania, oprócz wyżej przytoczonych przepisów prawa powszechnie obowiązującego, wytycznych Generalnej Dyrekcji Ochrony Środowiska z dnia 12 grudnia 2012 r. „w sprawie opracowania planu zadań ochronnych dla obszaru Natura 2000” oraz Instrukcji wypełniania Standardowego Formularza Danych obszaru Natura 2000, GDOŚ. wersja 2012.1.

Organ sporządzający projekt planu zadań ochronnych, zgodnie z przepisem art. 28 ust. 3 ustawy o ochronie przyrody, ma obowiązek zapewnienia możliwości zainteresowanym osobom i podmiotom prowadzącym działalność w obrębie siedlisk przyrodniczych i siedlisk gatunków, dla których ochrony wyznaczono obszar Natura 2000, udział w pracach związanych ze sporządzaniem projektu tego dokumentu, a także zgodnie z regulacją przepisu art. 28 ust. 4 ww. ustawy, obligatoryjnie zapewnia możliwość udziału społeczeństwa, na zasadach i w trybie określonym przepisami ustawy z dnia 3 października 2008 r. o udostępnianiu informacji o środowisku i jego ochronie, udziale społeczeństwa w ochronie środowiska oraz o ocenach oddziaływania na środowisko, w postępowaniu, którego przedmiotem jest sporządzenie projektu dokumentu.

Ponadto, organ sporządzający projekt planu zadań ochronnych, zgodnie z dyspozycją art. 21 ust. 2 pkt 24 lit. a ustawy z dnia 3 października 2008 r. o udostępnianiu informacji o środowisku i jego ochronie, udziale społeczeństwa w ochronie środowiska oraz o ocenach oddziaływania na środowisko, obowiązany jest do podania informacji o projektach planów zadań ochronnych tworzonych dla form ochrony przyrody, w publicznie dostępnych wykazach danych, o których mowa w art. 23 w/cyt. ustawy.

W myśl przepisu art. 59 ust. 2 ustawy z dnia 23 stycznia 2009 r. o wojewodzie i administracji rządowej w województwie (t.j. Dz. U. z 2019 r. poz. 1464), projekt planu zadań ochronnych, wymaga uzgodnienia z właściwym miejscowo wojewodą, a także w szczególnych sytuacjach zgodnie z art. 97 ust. 3 ustawy o ochronie przyrody, zaopiniowania przez regionalną radę ochrony przyrody, działającą przy właściwym miejscowo regionalnym dyrektorem ochrony środowiska.

Regionalny Dyrektor Ochrony Środowiska w Gorzowie Wielkopolskim, sporządził projekt planu zadań ochronnych dla obszaru Natura 2000 Dolina Lubszy PLH080057, uwzględniając przepis art. 28 ust. 10 ustawy o ochronie przyrody oraz treść rozporządzenia Ministra Środowiska z dnia 17 lutego 2010 r. w sprawie sporządzania projektu planu zadań ochronnych dla obszaru Natura 2000, a także postanowienia obowiązujących wytycznych i instrukcji.

W toku prac planistycznych związanych ze sporządzeniem projektu planu, Regionalny Dyrektor Ochrony Środowiska w Gorzowie Wielkopolskim, jako organ sprawujący nadzór nad obszarem, obowiązany był do dokonania szeregu czynności obejmujących m.in.:

1.) opis granic obszaru, który dokonano w formie wektorowej warstwy informacyjnej, w oparciu o wyznaczenie 1291 punktów węzłowych, dla których podano długość i szerokość geograficzną w układzie współrzędnych płaskich prostokątnych PL-1992, zgodnie z wymogami rozporządzenia Rady Ministrów z dnia 15 października 2012 r. w sprawie państwowego systemu odniesień przestrzennych (Dz. U. z 2012 r. poz. 1247);

2.) ustalenie terenu objętego projektem planu zadań ochronnych, polegającym na sprawdzeniu, czy zachodzą przesłanki do nieobejmowania planem zadań ochronnych części lub całości obszaru Natura 2000 na podstawie warunków określonych przepisem art. 28 ust. 11 ustawy o ochronie przyrody. Zgodnie z przytoczonym przepisem prawa, planu zadań ochronnych, nie sporządza się dla obszaru Natura 2000 lub jego części: (1) dla których ustanowiono plan ochrony, o którym mowa w art. 29 ustawy o ochronie przyrody; (2) dla obszaru lub jego części - pokrywającego się w całości lub w części z obszarem parku narodowego, rezerwatu przyrody lub parku krajobrazowego, dla których ustanowiono plan ochrony uwzględniający zakres, o którym mowa w art. 28 ust. 10 ustawy o ochronie przyrody; (3) dla obszaru lub jego części - pokrywającego się w całości lub w części z obszarem parku narodowego lub rezerwatu przyrody, dla których ustanowiono zadania ochronne uwzględniające zakres, o którym mowa w art. 28 ust. 10 ustawy o ochronie przyrody; (4) dla obszaru lub jego części - pokrywającego się w całości lub w części z obszarem będącym w zarządzie nadleśnictwa, dla którego ustanowiony plan urządzania lasu uwzględnia zakres, o którym mowa w art. 28 ust. 10 ustawy o ochronie przyrody.

Na podstawie przeprowadzonych czynności sprawdzających uznano, iż w postępowaniu obejmującym sporządzenie projektu planu zadań ochronnych dla obszaru Natura 2000 Dolina Lubszy PLH080057, zachodzą podstawy prawne do wyłączenia z zakresu sporządzania planu zadań ochronnych części obszaru znajdującego się w zarządzie Nadleśnictwa Lipinki o powierzchni 146 ha, dla którego obecnie istnieje plan urządzania lasu zatwierdzony decyzją Ministra Środowiska..... uwzględniający przedmioty ochrony obszaru Natura 2000. Stąd plan zadań ochronnych dotyczy części obszaru Natura 2000 Dolina Lubszy PLH080057o powierzchni 578,52 ha.

3.) ustalenie przedmiotów ochrony obszaru objętego projektem planu zadań ochronnych, polegające na dokonaniu czynności weryfikacji danych wyjściowych o obszarze, w tym w szczególności przekazanych do Komisji Europejskiej w formie opisowych i przestrzennych baz danych, a także uwzględnieniu aktualnych wyników badań naukowych oraz dostępnych źródeł literaturowych, w zakresie ustalenia istotności obszaru dla ochrony siedlisk przyrodniczych występujących w obszarze.

Zgodnie ze Standardowym Formularzem Danych obszaru (data aktualizacji: 2017-02) przedmiotowa ostoja Natura 2000 pełni w skali kraju istotne znaczenie dla ochrony i zachowania 11 typów siedlisk przyrodniczych (2330, 4030, 6510, 7140, 7230, 9170, 9190, 91D0, 91E0, 91F0, 91T0) i jednego gatunku (1016) ujętych w załączniku I Dyrektywy Unii Europejskiej 92/43/EWG z dnia 21 maja 1992 r. w sprawie ochrony siedlisk przyrodniczych oraz dzikiej fauny i flory. Wszystkie ww. siedliska przyrodnicze wyszczególnione zostały także w rozporządzeniu Ministra Środowiska z dnia 13 kwietnia 2010 r. w sprawie siedlisk przyrodniczych oraz gatunków będących przedmiotem

zainteresowania Wspólnoty, a także kryteriów wyboru obszarów kwalifikujących się do uznania lub wyznaczenia jako obszary Natura 2000 (Dz. U. z 2013 r. poz. 1302 ze zm.);

W trakcie terenowych badań naukowych przeprowadzonych w związku z opracowaniem niniejszego projektu planu, pozyskano nową wiedzę naukową, pozwalającą na usunięcie z listy przedmiotów ochrony w SDF obszaru pięciu siedlisk przyrodniczych: 3130, 3260, 6410, 7140, 7230. Siedliska ziemnowodne (3130) i torfowiskowe (7140, 7230) występowały pierwotnie w granicach obszaru Natura 2000 na dnie starego wyrobiska, jednak zostały zniszczone w wyniku spiętrzenia wód i zagospodarowania terenu pod zbiornik wodny. Siedliska 3260, 6410 i 6430 znalazły się w SDF obszaru w wyniku błędu naukowego. W związku z powyższym, organ sprawujący nadzór nad obszarem wszczął procedurę zmiany statusu ochrony przedmiotowych typów siedlisk, zgodnie z wytycznymi Generalnego Dyrektora Ochrony Środowiska w sprawie wprowadzania zmian do bazy danych obszarów Natura 2000, co oznacza jednak w przypadku korekty *in minus*, konieczność dodatkowego uzyskania akceptacji wnioskowanej zmiany przez Komisję Europejską.

4.) ustalenie oceny stanu ochrony przedmiotów ochrony obszaru objętego projektem planu zadań ochronnych na podstawie parametrów określonych rozporządzeniem Ministra Środowiska z dnia 17 lutego 2010 r. w sprawie sporządzania projektu planu zadań ochronnych dla obszaru Natura 2000, a także indywidualnego zestawu wskaźników, przyjętych na podstawie wiedzy naukowej do celów monitoringu, o którym mowa w art. 112 ust. 2 ustawy o ochronie przyrody oraz raportów i notyfikacji, o których mowa w art. 38 tej ustawy.

Na podstawie przeprowadzonych czynności sprawdzających ustalono, iż siedlisko 4030 uzyskało ocenę na poziomie – niezadawalającym (U1), natomiast pozostałe typy siedlisk przyrodniczych tj. siedliska 2330, 6510, 9170, 9190, 91D0, 91E0, 91F0, 91T0 uzyskały ocenę na poziomie złym (U2). Stan ochrony poczwarówki jajowatej (1016) został oceniony jako właściwy (FV).

5.) przeanalizowano istniejące i potencjalne zagrożenia dla utrzymania lub osiągnięcia właściwego stanu zachowania przedmiotów ochrony obszaru, a także dokonano oceny prawdopodobnych kierunków zmian uwarunkowań przyrodniczych i gospodarczych oraz ich możliwego wpływu na parametry oceny stanu ochrony przedmiotów ochrony obszaru.

Na podstawie przeprowadzonej analizy wykazano, że do najistotniejszych zagrożeń obszaru odpowiadających w głównej mierze za określony powyżej stan ochrony przedmiotów ochrony obszaru, należy w szczególności zaliczyć: (1) oddziaływanie obcych lub niepożądanych rodzimych gatunków roślin na fitocenozy tworzące typy siedlisk przyrodniczych, dla ochrony których wyznaczono przedmiotowy obszar Natura 2000;

6.) sformułowano cele działań ochronnych do osiągnięcia w okresie obowiązywania planu zadań ochronnych w sposób umożliwiający ich monitoring oraz weryfikację w trakcie realizacji ustaleń planu.

Za nadrzędny cel ochrony w odniesieniu do wszystkich przedmiotów ochrony obszaru uznano poprawę ocen stanu wszystkich przedmiotów ochrony przynajmniej do poziomu niezadawalającego (U1).

Wyżej wymienione cele działań ochronnych, zostały sformułowane przy uwzględnieniu istniejących uwarunkowań społeczno-gospodarczych i lokalnosiedliskowych, a także panujących ograniczeń wynikających z dostępności określonych metod i środków technicznych w zakresie działań związanych z ochroną przyrody, przy zachowaniu jednak ogólnej zasady przybliżenia obszaru do stanu "przyrodniczo optymalnego" tj. przywrócenia właściwego stanu ochrony wszystkim przedmiotom ochrony na jego poziomie;

7.) ustalono działania ochronne zapewniające skuteczne i efektywne osiągnięcie założonych celów działań ochronnych, a także monitoring przyjętych parametrów i wskaźników stanu ochrony przedmiotów ochrony obszaru. Przyjęto, że działania ukierunkowane na cyklicznie powtarzalne

usuwanie gatunków obcych (zad. A1, A4, A5) umożliwią w perspektywie najbliższych 10 lat na osiągnięcie założonych celów działań ochronnych w odniesieniu do wszystkich przedmiotów ochrony obszaru.

8.) zaprojektowano działania dotyczące monitoringu stanu ochrony wszystkich przedmiotów ochrony obszaru oraz realizacji celów działań ochronnych w obszarze. Przedmiotowy monitoring realizowany będzie zgodnie z obowiązującymi standardami metodycznymi stosowanymi w monitoringu siedlisk przyrodniczych i gatunków przez Głównego Inspektora Ochrony Środowiska w ramach realizacji Państwowego Monitoringu Środowiska, z częstotliwością co 5 lat, tj. w 5 oraz 10 roku obowiązywania planu zadań ochronnych (zad. nr C1). Realizacja przedmiotowego działania, oprócz dostarczania informacji o skuteczności wdrażanej ochrony (i możliwości jej bieżącej weryfikacji), umożliwi regionalnemu dyrektorowi ochrony środowiska w dalszej perspektywie czasowej, także na realizację dyspozycji określonej brzmieniem przepisu art. 31 ustawy o ochronie przyrody, oraz stanowić będzie merytoryczną podstawę dla wypełnienia obowiązku, o którym mowa w art. 38 powyższej ustawy przez Generalnego Dyrektora Ochrony Środowiska względem Komisji Europejskiej;

9.) dokonano szczegółowej analizy zapisów obowiązujących studiów uwarunkowań i kierunków zagospodarowania przestrzennego, miejscowych planów zagospodarowania przestrzennego, a także planu zagospodarowania przestrzennego województwa lubuskiego, których ustalenia mogą potencjalnie stworzyć ryzyko naruszenia zakazu, o którym mowa w art. 33 ust. 1 ustawy o ochronie przyrody.

Na podstawie przeprowadzonych czynności sprawdzających ustalono, że istnieją przesłanki stanowiące podstawę do sformułowania wskazań do zmian w dokumentach planistycznych dla Gminy Jasień oraz w planie zagospodarowanie przestrzennego województwa lubuskiego zgodnie z załącznikiem nr 6 do zarządzenia. Obecne zapisy studium uwarunkowań i kierunków zagospodarowania przestrzennego są potencjalnym zagrożeniem dla integralności obszaru oraz przedmiotów ochrony. Zaburzenie reżimu hydrologicznego w dolinie Lubszy w wyniku budowy zbiornika retencyjnego wpłynie na pogorszenie struktury i funkcji przedmiotów ochrony w obszarze Natura 2000, przede wszystkim priorytetowych siedlisk bagiennych (91D0) i łągowych (91E0).

10.) w trakcie prac nad projektem planu zadań ochronnych, nie ustalono istnienia przesłanek o których mowa w § 3 ust. 8 rozporządzenia Ministra Środowiska z dnia 17 lutego 2010 r. w sprawie sporządzania projektu planu zadań ochronnych dla obszaru Natura 2000, uzasadniających potrzebę sporządzenia planu ochrony dla części lub całości obszaru Natura 2000.

Regionalny Dyrektor Ochrony Środowiska w Gorzowie Wielkopolskim, wykonując dyspozycje przepisu art. 28 ust. 3 ustawy o ochronie przyrody, którego celem jest: "zapewnienie możliwości udziału zainteresowanych osób i podmiotów prowadzących działalność w obrębie siedlisk przyrodniczych i siedlisk gatunków, dla których ochrony wyznaczono obszar Natura 2000", zorganizował i przeprowadził cykl spotkań dyskusyjnych, na które każdorazowo zapraszano wszystkie kluczowe z punktu widzenia ochrony obszaru grupy interesu, organy administracji publicznej oraz zainteresowane osoby prawne i fizyczne. Spotkania warsztatowo-dyskusyjne, odbyły się w siedzibie Nadleśnictwa Lubsko, według następującego harmonogramu: I spotkanie – 11 czerwca 2019 r., II spotkanie – 27 września 2019 r. (łącznie we wszystkich spotkaniach udział wzięło: 44 osoby).

Zaproszeni przedstawiciele organów, instytucji oraz podmiotów zainteresowanych ochroną obszaru, stworzyli tzw. Zespół Lokalnej Współpracy tj. grupę roboczą, współpracującą z organem sprawującym nadzór nad obszarem, w celu zapewnienia pełnej transparentności procesu planistycznego oraz możliwie jak najszerszego udziału społeczeństwa w opracowaniu treści i ustaleń do sporządzonego projektu dokumentu. W skład Zespołu Lokalnej Współpracy obszaru Natura 2000 Dolina Lubszy PLH080057, weszli reprezentanci oraz przedstawiciele następujących grup interesu:

1) Urzędu Gminy Żary



- 2) Urzędu Miejskiego w Jasieniu
- 3) Urzędu Miejskiego w Lubsku
- 4) Nadleśnictwa Lubsko,
- 5) Regionalnej Dyrekcji Lasów Państwowych w Zielonej Górze,
- 6) Wykonawcy projektu planu zadań ochronnych – Paludella,
- 7) Regionalnej Dyrekcji Ochrony Środowiska w Gorzowie Wielkopolskim.

Celem spotkań dyskusyjnych było wypracowanie przez ich uczestników wspólnej wizji ochrony obszaru Natura 2000 uwzględniającej zarówno obowiązek ochrony przedmiotów ochrony, jak również potrzeb i aspiracji osób oraz podmiotów korzystających z obszaru do zrównoważonego rozwoju. Wnoszone na bieżąco, w trakcie prac Zespołu Lokalnej Współpracy uwagi i wnioski członków grupy, miały realny wpływ na ostateczną treść projektu dokumentu, poddanego następnie, zgodnie z art. 28 ust. 4 ustawy o ochronie przyrody, procedurze konsultacji społecznych, na zasadach określonych ustawą z dnia 3 października 2008 r. o udostępnianiu informacji o środowisku i jego ochronie, udziale społeczeństwa w ochronie środowiska oraz o ocenach oddziaływania na środowisko. Regionalny Dyrektor Ochrony Środowiska w Gorzowie Wielkopolskim, wykonując dyspozycję określoną przepisem art. 28 ust. 4 ustawy z dnia 16 kwietnia 2004 r. o ochronie przyrody oraz § 2 pkt 3 rozporządzenia Ministra Środowiska z dnia 17 lutego 2010 r. w sprawie sporządzenia projektu planu zadań ochronnych dla obszaru Natura 2000, a także art. 39 ustawy o udostępnianiu informacji o środowisku i jego ochronie, udziale społeczeństwa w ochronie środowiska oraz o ocenach oddziaływania na środowisko, obwieszczeniem z dnia 24.04.2019, znak: WPN-II.6320.1.1.2019.WT podał do publicznej wiadomości informacje o zamiarze przystąpienia do sporządzenia projektu planu zadań ochronnych dla obszaru Natura 2000 Dolina Lubszy PLH080057, podając informację o:

- 1) przystąpieniu do opracowania projektu dokumentu i jego przedmiocie,
- 2) możliwości zapoznania się z niezbędną dokumentacją sprawy oraz o miejscu, w którym jest ona wyłożona do wglądu,
- 3) możliwości składania uwag i wniosków, wskazując jednocześnie 21-dniowy termin ich składania,
- 4) a także wskazał organ właściwy do rozpatrzenia uwag i wniosków.

Powyższy obowiązek w zakresie podania ww. informacji do publicznej wiadomości wykonano zgodnie z czynnościami określonymi w przepisie art. 3 ust. 1 pkt 11 ustawy o udostępnianiu informacji o środowisku i jego ochronie, udziale społeczeństwa w ochronie środowiska oraz o ocenach oddziaływania na środowisko, publikując w ustawowo przewidzianym terminie wskazane wyżej informacje w formie obwieszczenia z 24.04.2019, znak: WPN-II.6320.1.1.2019.WT:

- 1) na stronie Biuletynu Informacji Publicznej (BIP) Regionalnej Dyrekcji Ochrony Środowiska w Gorzowie Wielkopolskim,
- 2) na tablicy ogłoszeń w siedzibie Regionalnej Dyrekcji Ochrony Środowiska w Gorzowie Wielkopolskim,
- 3) na tablicy ogłoszeń wszystkich jednostek samorządu terytorialnego objętych granicami obszaru Natura 2000,
- 4) w prasie o odpowiednim do rodzaju dokumentu zasięgu.

Zgodnie ze stanowiskiem Generalnej Dyrekcji Ochrony Środowiska, wyrażonym pismem z dnia 22 listopada 2011 r., z uwagi iż ww. założenia mają charakter ogólny i zawierają wyłącznie wskazanie elementów, które powinny się znaleźć w sporządzanym projekcie planu zadań ochronnych, bez określenia jednak konkretnych rozwiązań, należy przeprowadzić postępowanie z udziałem społeczeństwa, zgodnie z art. 39 ustawy o udostępnianiu informacji o środowisku i jego ochronie, udziale społeczeństwa w ochronie środowiska oraz o ocenach oddziaływania na środowisko, także na etapie sporządzonego projektu dokumentu, czyli projektu zarządzenia organu w sprawie ustanowienia planu zadań ochronnych. W tym miejscu należy podkreślić, iż z uwagi na cel ww. regulacji, czyli zapewnienie społeczeństwu jak najszerszej możliwości udziału w opracowaniu dokumentu, powyższy

tryb postępowania (czyli zapewnienie przez właściwy organ dwukrotnego udział społeczeństwa w postępowaniu legislacyjnym) daje najpewniejsze, powszechne prawo zarówno do informacji o środowisku, jak i do czynnego udziału opinii publicznej w jego ochronie, w tym w szczególności, do udziału w opracowaniu dokumentu, którego przedmiotem jest sporządzenie planu zadań ochronnych dla obszaru Natura 2000.

Mając powyższe na uwadze, udział społeczeństwa w opracowaniu projektu zarządzenia, zgodnie z art. 39 ustawy z dnia 3 października 2008 r. o udostępnianiu informacji o środowisku i jego ochronie, udziale społeczeństwa w ochronie środowiska oraz o ocenach oddziaływania na środowisko, został zapewniony przez Regionalnego Dyrektora Ochrony Środowiska w Gorzowie Wielkopolskim, obwieszczeniem z dnia ..., zawierającym informację o przystąpieniu do konsultacji społecznych sporządzonego projektu zarządzenia ustanawiającego plan zadań ochronnych dla obszaru Natura 2000 Dolina Lubszy PLH080057, zgodnie z czynnościami określonymi art. 3 ust. 1 pkt 11 ustawy o udostępnianiu informacji o środowisku i jego ochronie, udziale społeczeństwa w ochronie środowiska oraz o ocenach oddziaływania na środowisko.

W ramach ww. procedury, w przewidzianym okresie ustawowym, wpłynęły do Regionalnej Dyrekcji Ochrony Środowiska w Gorzowie Wielkopolskim, ze strony opinii publicznej uwagi i wnioski dotyczące przedmiotowego projektu dokumentu.

.....

W związku z powyższym, zgodnie z dyspozycją przepisu art. 42 ustawy o udostępnianiu informacji o środowisku i jego ochronie, udziale społeczeństwa w ochronie środowiska oraz o ocenach oddziaływania na środowisko, organ zawarł poniżej szczegółowe uzasadnienie zawierające informacje o udziale społeczeństwa w przedmiotowym postępowaniu oraz o tym, w jaki sposób zostały uwzględnione uwagi i wnioski zgłoszone w trakcie przedmiotowej procedury.

Informacja o projekcie dokumentu została opublikowana w dniu .... r. pod numerem: ... w publicznie dostępnym wykazie danych zawierających informację o środowisku „EKOPORTAL” prowadzonym na podstawie art. 21 ust. 2 pkt 24 lit. a ustawy z dnia 3 października 2008 r. o udostępnianiu informacji o środowisku i jego ochronie, udziale społeczeństwa w ochronie środowiska oraz o ocenach oddziaływania na środowisko, wypełniając w ten sposób, dyspozycje określoną brzmieniem art. 21 ust. 1 w/cyt. ustawy.

Wojewoda Lubuski pismem z dnia .... r. znak: ..., działając na podstawie art. 59 ust. 2 ustawy z dnia 23 stycznia 2009 r. o wojewodzie i administracji rządowej w województwie, uzgodnił projekt zarządzenia Regionalnego Dyrektora Ochrony Środowiska w Gorzowie Wielkopolskim w sprawie ustanowienia planu zadań ochronnych dla obszaru Natura 2000 Dolina Lubszy PLH080057.

Wprowadzenie w życie przedmiotowej regulacji, stanowi wywiązanie się właściwych rzeczowo organów administracji państwa z obowiązku określonego przepisem art. 28 ust. 1 ustawy o ochronie przyrody, transponującego przepis art. 6 ust. 1 Dyrektywy Rady 92/43/EWG z dnia 21 maja 1992 r. w sprawie ochrony siedlisk przyrodniczych oraz dzikiej fauny i flory, w zakresie przyjęcia skutecznych środków ochrony względem wyznaczonego na terytorium państwa członkowskiego obszaru mającego znaczenie dla Wspólnoty.

Ponadto przyjęta regulacja, w sposób precyzyjny i zrozumiały określa w poszczególnych normach zarządzenia m.in. cele ochrony obszaru, jego zagrożenia oraz ustalone środki ochrony przedstawione zarówno w aspekcie przestrzennym (lokalizacyjnym), jak również w zakresie podmiotowym (tj. odpowiedzialności za ich wykonanie). W związku z powyższym, przyjęte zarządzenie i zawarte w nim regulacje, będą miały znaczenie, a także oddziaływać będą na właścicieli i zarządców, a także użytkowników gruntów na obszarze których występują siedliska przyrodnicze będące przedmiotami ochrony obszaru. W szczególności dotyczy to podmiotów prawnych i osób fizycznych gospodarujących na użytkach rolnych w obszarze.

Przyjęcie planu zadań ochronnych, umożliwi także regionalnemu dyrektorowi ochrony środowiska i Generalnemu Dyrektorowi Ochrony Środowiska, na podejmowanie i realizację czynności formalno-prawnych określonych przepisami art. 31, art. 32 ust. 2 pkt 3, art. 37 ust. 2 ustawy o ochronie przyrody oraz przyczyni się także do: (1) usprawnienia wykonywanych procedur ocen oddziaływania planów i/lub przedsięwzięć na cele ochrony obszaru Natura 2000, pod względem ich kwalifikacji (screeningu) w zakresie możliwości wywierania negatywnego wpływu na obszar, z zastrzeżeniem jednak, że przedsięwzięcia nie ujęte w niniejszym planie jako zagrożenia, należy traktować jako mogące potencjalnie wpływ taki wywoływać; (2) eliminacji uznaniowości co do rozstrzygnięć administracyjnych w postępowaniach związanych z zarządzaniem i ochroną obszaru; (3) usprawnienia skutecznej aplikacji w zakresie pozyskania środków na realizację działań ochronnych, z uwagi na ujęcie ich w niniejszym planie wraz ze szczegółowym określeniem ich zakresu rzeczowego.

Zatem dalsze utrzymywanie dotychczasowego stanu prawnego (bez przyjętej regulacji w formie planu zadań ochronnych), byłoby nie tylko uchybieniem względem przytoczonych przepisów prawa krajowego i Wspólnotowego, ale również byłoby stanem znacząco utrudniającym skuteczne stosowanie obowiązujących przepisów prawa w zakresie ochrony przyrody, przez właściwe w tym względzie organy administracji publicznej.

Realizacja ustaleń planistycznych zawartych w niniejszym akcie prawa miejscowego, finansowana będzie zgodnie z przepisem art. 39 ustawy o ochronie przyrody, zasadniczo ze środków Unii Europejskiej, a w zakresie nie objętym finansowaniem przez Wspólnotę ze środków budżetu państwa, a także z budżetów jednostek samorządu terytorialnego oraz ze środków Narodowego Funduszu Ochrony Środowiska i Gospodarki Wodnej i wojewódzkich funduszy ochrony środowiska i gospodarki wodnej. Szacuje się, że koszt realizacji działań ochronnych oraz monitoringowych zawartych w niniejszym akcie normatywnym w okresie jego obowiązywania wyniesie łącznie około .....

Zarządzenie nie zawiera przepisów technicznych i nie podlega notyfikacji zgodnie z przepisami rozporządzenie Rady Ministrów z dnia 23 grudnia 2002 r. w sprawie sposobu funkcjonowania krajowego systemu notyfikacji norm i aktów prawnych (Dz. U. z 2002 r. Nr 239, poz. 2039 ze zm.).