

**ZARZĄDZENIE
REGIONALNEGO DYREKTORA OCHRONY ŚRODOWISKA
w GORZOWIE WIELKOPOLSKIM**

z dnia 2019 r.

**w sprawie ustanowienia planu zadań ochronnych dla obszaru Natura 2000
Jeziora Brodzkie PLH080052**

Na podstawie art. 28 ust. 5 ustawy z dnia 16 kwietnia 2004 r. o ochronie przyrody (t.j. zapis Dz. U. z 2018 r. poz. 1614, 2244, 2340 oraz Dz.U. z 2019 r. poz. 1696.) zarządza się, co następuje:

§ 1.1 Ustanawia się plan zadań ochronnych dla obszaru Natura 2000 Jeziora Brodzkie PLH080052, zwanego dalej: „obszarem”.

§ 2. Opis granic obszaru określa załącznik nr 1 do zarządzenia.

§ 3. Mapę obszaru stanowi załącznik nr 2 do zarządzenia.

§ 4. Identyfikację istniejących i potencjalnych zagrożeń dla zachowania właściwego stanu ochrony siedlisk przyrodniczych oraz gatunków zwierząt i ich siedlisk, będących przedmiotami ochrony obszaru, określa załącznik nr 3 do zarządzenia.

§ 5. Cele działań ochronnych, określa załącznik nr 4 do zarządzenia.

§ 6. Działania ochronne ze wskazaniem podmiotów odpowiedzialnych za ich wykonanie i obszarów ich wdrażania, określa załącznik nr 5 do zarządzenia.

§ 7. Wskazania do zmian w uchwale Nr XLIV/667/18 Sejmiku Województwa Lubuskiego z dnia 23 kwietnia 2018 r. w sprawie uchwalenia Planu Zagospodarowania Przestrzennego Województwa Lubuskiego wraz z planami zagospodarowania przestrzennego miejskiego obszaru funkcjonalnego ośrodka wojewódzkiego Zielona Góra i Gorzów Wlkp. (Dz. Urz. Woj. Lubuskiego, poz. 1163) dotyczące eliminacji lub ograniczenia zagrożeń wewnętrznych lub zewnętrznych, niezbędne dla utrzymania lub odtworzenia właściwego stanu ochrony siedlisk przyrodniczych oraz gatunków zwierząt, dla których ochrony wyznaczono obszar Natura 2000, określa załącznik nr 6 do zarządzenia.

§ 8. Zarządzenie wchodzi w życie po upływie 14 dni od dnia ogłoszenia.

Załącznik nr 1 do zarządzenia
Regionalnego Dyrektora Ochrony Środowiska
w Gorzowie Wielkopolskim
z dnia2019 r.

Opis granic obszaru

Granice obszaru opisano w postaci wykazu współrzędnych punktów jej załamania w układzie współrzędnych płaskich prostokątnych PL-1992:

Numer punktu załamania granicy	X	Y
1	443 974,42	210 157,37
2	443 955,45	210 161,49
3	443 943,55	210 164,09
4	443 832,79	210 206,05
5	443 826,19	210 210,13
6	443 715,13	210 249,98
7	443 702,12	210 251,85
8	443 626,46	210 261,57
9	443 550,79	210 271,29
10	443 509,87	210 270,35
11	443 455,96	210 254,19
12	443 345,24	210 181,42
13	443 312,79	210 124,18
14	443 319,20	210 003,77
15	443 317,95	209 818,75
16	443 291,99	209 676,43
17	443 290,61	209 638,74
18	443 292,81	209 611,31
19	443 297,41	209 591,52
20	443 333,72	209 527,41
21	443 364,88	209 512,61
22	443 379,54	209 504,14
23	443 425,22	209 379,36
24	443 435,20	209 385,62
25	443 437,79	209 375,53
26	443 444,93	209 353,81
27	443 450,85	209 354,04
28	443 458,81	209 355,04
29	443 493,41	209 360,48
30	443 495,11	209 355,91
31	443 579,06	209 370,96
32	443 683,22	209 396,63

33	443 705,34	209 344,18
34	443 727,02	209 274,92
35	443 738,10	209 222,95
36	443 754,50	209 094,12
37	443 755,53	209 093,95
38	443 760,32	209 093,16
39	443 818,46	209 083,59
40	443 941,87	209 146,86
41	443 890,67	209 227,63
42	443 817,92	209 375,90
43	443 789,17	209 501,46
44	443 767,43	209 481,42
45	443 752,70	209 554,44
46	443 727,91	209 550,92
47	443 743,25	209 579,06
48	443 738,61	209 619,50
49	443 757,80	209 683,49
50	443 779,11	209 704,79
51	443 802,33	209 710,86
52	443 826,63	209 703,63
53	443 810,11	209 690,11
54	443 879,09	209 575,71
55	443 882,95	209 569,31
56	443 892,73	209 569,84
57	443 928,67	209 586,07
58	443 966,40	209 603,06
59	443 977,69	209 608,15
60	443 973,37	209 696,85
61	443 979,01	209 706,72
62	444 010,71	209 716,89
63	444 041,33	209 723,61
64	444 045,96	209 731,06
65	444 010,94	210 137,16
66	444 004,25	210 144,60

67	443 974,42	210 157,37
68	448 047,21	205 154,74
69	447 979,52	205 238,82
70	447 881,21	205 360,93
71	448 074,99	205 455,09
72	448 091,86	205 463,29
73	448 092,67	205 486,47
74	448 101,09	205 501,96
75	448 084,90	205 577,79
76	448 081,48	205 593,83
77	448 047,31	205 617,66
78	448 035,79	205 639,56
79	448 024,92	205 660,21
80	447 982,15	205 734,49
81	447 973,64	205 764,21
82	447 978,00	205 899,39
83	447 951,66	205 889,65
84	447 930,67	205 881,89
85	447 912,99	205 875,35
86	447 747,67	205 949,58
87	447 740,75	205 981,85
88	447 728,53	206 038,87
89	447 696,96	206 104,01
90	447 686,98	206 124,60
91	447 655,47	206 147,81
92	447 633,57	206 196,21
93	447 614,99	206 237,28
94	447 605,66	206 257,92
95	447 571,92	206 332,48
96	447 551,74	206 356,41
97	447 458,15	206 537,27
98	447 382,40	206 607,86
99	447 366,90	206 638,85
100	447 224,01	206 786,91

101	447 178,36	206 834,21
102	447 069,06	207 117,46
103	446 882,84	207 600,07
104	446 750,58	207 942,84
105	446 631,77	207 751,01
106	446 494,03	207 528,61
107	446 428,91	207 423,46
108	446 461,33	207 373,98
109	446 454,45	207 339,55
110	446 446,74	207 301,01
111	446 427,19	207 295,06
112	446 209,98	207 312,00
113	446 060,17	207 323,68
114	446 020,60	207 007,27
115	446 007,54	207 017,93
116	445 970,95	207 018,78
117	445 872,22	207 032,40
118	445 832,45	207 037,88
119	445 806,05	207 041,52
120	445 770,09	207 040,06
121	445 760,78	207 037,69
122	445 748,47	207 029,69
123	445 739,19	207 022,64
124	445 687,56	206 966,90
125	445 668,44	206 963,04
126	445 617,80	206 963,67
127	445 578,40	206 969,49
128	445 605,28	206 922,41
129	445 624,96	206 857,44
130	445 676,15	206 782,64
131	445 739,44	206 690,13
132	445 672,21	206 603,49
133	445 493,06	206 652,71
134	445 414,32	206 715,70

135	445 320,61	206 790,67
136	445 243,05	206 922,41
137	445 146,59	207 024,78
138	445 074,83	207 100,93
139	445 056,72	207 120,14
140	445 051,28	207 176,72
141	445 031,98	207 342,63
142	444 882,84	207 590,46
143	444 807,41	207 729,24
144	444 828,90	207 855,77
145	444 823,36	207 950,90
146	444 705,45	208 157,46
147	444 743,02	208 172,49
148	444 632,77	208 343,76
149	444 609,11	208 326,21
150	444 525,24	208 279,58
151	444 390,66	208 277,72
152	444 310,15	208 338,67
153	444 381,33	208 438,26
154	444 339,87	208 489,55
155	444 325,67	208 522,90
156	444 292,20	208 511,09
157	444 209,41	208 524,23
158	443 988,90	208 403,53
159	443 949,47	208 381,94
160	444 042,61	208 211,78
161	443 985,30	208 187,21
162	443 965,18	208 178,59
163	443 963,58	208 162,28
164	443 977,25	208 137,34
165	443 978,86	208 105,17
166	443 993,34	208 062,54
167	444 010,23	208 031,17
168	444 040,79	207 999,00

169	444 076,19	207 929,83
170	444 108,58	207 939,24
171	444 075,38	207 910,49
172	444 051,32	207 903,17
173	444 049,10	207 892,65
174	444 081,73	207 730,62
175	444 045,26	207 722,29
176	443 991,51	207 708,15
177	443 983,41	207 705,65
178	443 954,68	207 695,60
179	443 886,85	207 674,13
180	443 811,28	207 653,31
181	443 819,13	207 638,58
182	443 813,73	207 647,78
183	443 809,28	207 656,57
184	443 789,55	207 695,58
185	443 787,61	207 699,24
186	443 768,22	207 735,86
187	443 767,60	207 732,75
188	443 761,37	207 701,51
189	443 754,17	207 615,27
190	443 750,54	207 564,26
191	443 745,40	207 498,16
192	443 708,35	207 340,93
193	443 702,73	207 317,02
194	443 692,73	207 279,46
195	443 682,97	207 240,71
196	443 662,36	207 149,51
197	443 625,63	206 991,92
198	443 698,75	207 021,55
199	443 800,49	207 062,77
200	443 973,95	207 126,80
201	443 992,00	207 133,46
202	444 060,74	207 158,83

203	444 092,37	207 169,90
204	444 111,57	207 177,02
205	444 138,47	207 115,00
206	444 159,94	207 038,13
207	444 205,78	206 894,75
208	444 255,55	206 753,38
209	444 283,52	206 648,90
210	444 355,54	206 731,63
211	444 365,03	206 736,91
212	444 373,92	206 749,37
213	444 519,63	206 560,99
214	444 658,38	206 491,55
215	444 740,50	206 567,95
216	444 703,39	206 708,96
217	444 720,83	206 728,27
218	444 733,28	206 715,20
219	444 747,11	206 728,38
220	444 781,98	206 605,86
221	444 794,00	206 563,62
222	444 820,32	206 471,17
223	444 859,00	206 378,47
224	444 883,76	206 319,14
225	444 912,36	206 250,60
226	444 921,46	206 228,77
227	444 944,84	206 183,86
228	444 972,48	206 130,76
229	445 001,04	206 075,88
230	445 093,26	206 061,17
231	445 172,46	206 087,92
232	445 254,88	206 097,28
233	445 325,61	206 134,69
234	445 351,89	206 162,40
235	445 616,33	206 170,86
236	445 660,01	206 003,62

237	445 771,11	205 596,26
238	445 644,39	205 572,21
239	445 576,43	205 559,31
240	445 514,61	205 534,96
241	445 483,36	205 501,31
242	445 432,89	205 340,28
243	445 413,66	205 248,95
244	445 354,78	205 190,07
245	445 407,72	205 164,46
246	445 383,19	205 037,45
247	445 526,43	204 934,42
248	445 591,28	204 887,77
249	445 729,67	204 788,23
250	445 834,47	204 826,47
251	445 847,00	204 792,13
252	445 784,46	204 685,69
253	445 772,40	204 665,65
254	445 746,25	204 622,16
255	445 775,31	204 462,17
256	445 829,76	204 162,45
257	445 969,62	204 187,86
258	446 028,46	204 198,55
259	446 235,86	204 229,91
260	446 331,42	204 244,36
261	446 479,72	204 266,78
262	446 662,27	204 294,38
263	446 679,39	204 181,16
264	446 681,75	204 036,86
265	446 682,44	203 994,95
266	446 683,54	203 927,73
267	446 684,49	203 869,67
268	446 694,27	203 869,83
269	446 705,05	203 684,44
270	446 712,80	203 551,28

271	446 721,84	203 395,77
272	446 935,72	203 383,11
273	447 036,13	203 377,17
274	447 132,49	203 371,47
275	447 387,25	203 372,10
276	447 386,56	203 651,17
277	447 386,56	203 724,37
278	447 386,56	203 890,29
279	447 374,78	203 995,97
280	447 364,59	204 087,40
281	447 235,60	204 168,90
282	447 198,65	204 206,52
283	447 231,61	204 264,58
284	447 223,92	204 268,52
285	447 234,76	204 284,14
286	447 254,77	204 305,38
287	447 262,63	204 313,71
288	447 264,06	204 315,23
289	447 265,49	204 316,75
290	447 071,70	204 413,85
291	447 066,13	204 410,31
292	446 947,46	204 471,34
293	446 885,18	204 503,37
294	446 858,22	204 447,95
295	446 657,76	204 497,26
296	446 457,20	204 549,72
297	446 385,91	204 710,03
298	446 218,22	204 632,18
299	446 173,32	204 624,68
300	446 171,06	204 624,30
301	446 168,44	204 623,86
302	446 143,73	204 700,82
303	446 123,35	204 692,93
304	446 018,51	204 663,51

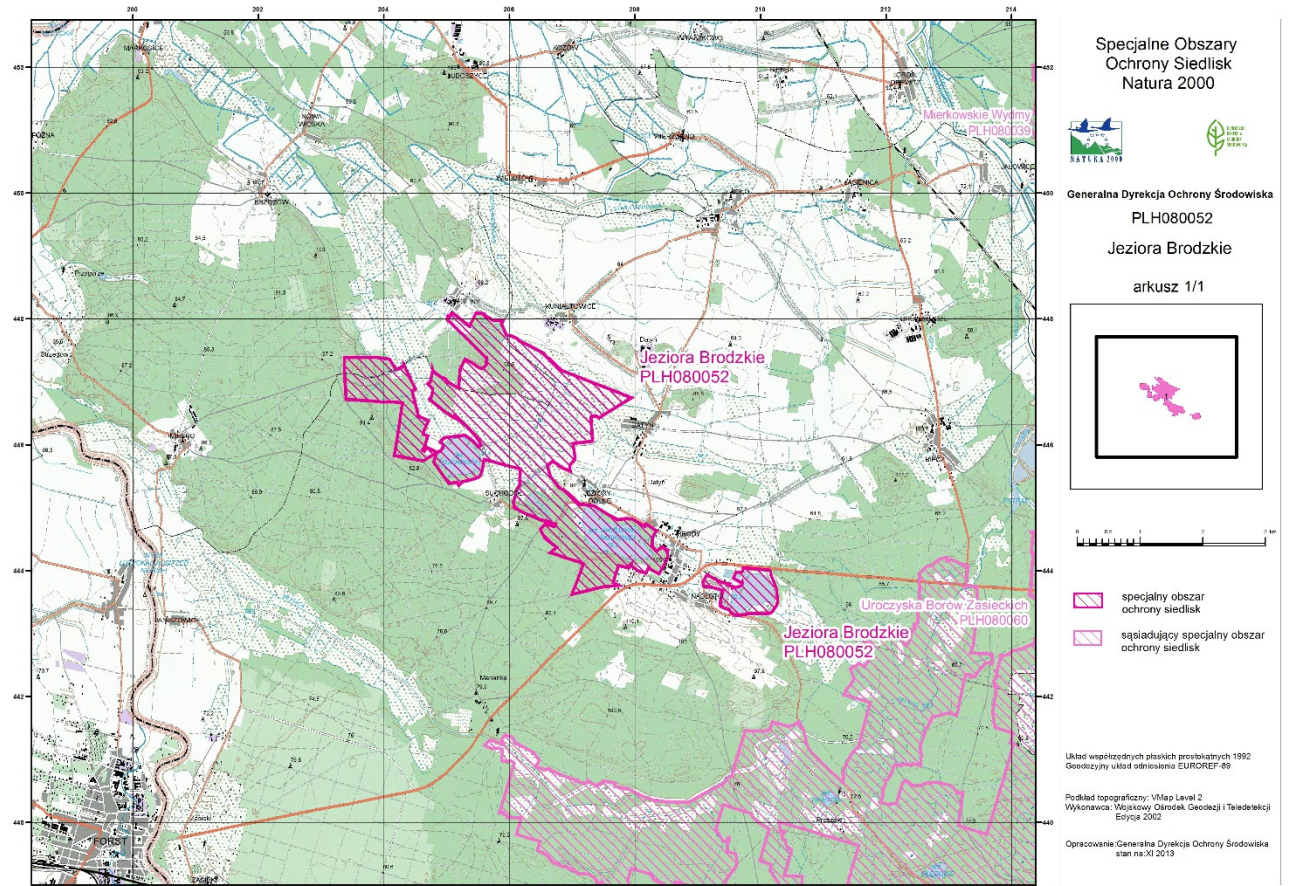
305	446 011,83	204 660,40
306	446 003,60	204 656,57
307	445 977,45	204 644,27
308	445 916,85	204 612,89
309	445 905,25	204 637,21
310	445 902,72	204 642,71
311	445 960,11	204 681,03
312	445 954,19	204 693,19
313	445 944,49	204 713,76
314	445 882,22	204 842,94
315	445 910,25	204 909,54
316	445 955,53	204 933,10
317	445 997,61	204 941,45
318	446 033,10	204 925,63
319	446 039,51	204 897,51
320	446 059,34	204 904,43
321	446 086,77	204 928,30
322	446 108,12	204 959,51
323	446 119,82	204 988,23
324	446 134,86	205 122,73
325	446 153,66	205 295,61
326	446 047,29	205 433,18
327	445 969,97	205 497,76
328	445 978,12	205 511,26
329	445 976,62	205 511,67
330	445 994,94	205 549,26
331	446 072,41	205 511,51
332	446 160,57	205 443,12
333	446 278,03	205 335,45
334	446 442,09	205 133,27
335	446 439,36	205 132,00
336	446 426,92	205 126,24
337	446 536,93	204 953,17
338	446 701,42	204 754,32

339	446 724,06	204 726,96
340	446 772,98	204 757,26
341	446 774,34	204 758,10
342	446 775,70	204 758,94
343	446 782,47	204 763,13
344	446 897,86	204 778,93
345	446 967,52	204 698,55
346	446 999,18	204 735,46
347	447 047,12	204 745,51
348	447 181,94	204 775,08
349	447 185,48	204 775,85
350	447 189,13	204 776,65
351	447 178,23	204 782,85
352	447 169,07	204 798,45
353	447 162,25	204 804,20
354	447 131,43	204 830,19
355	447 097,94	204 873,75
356	447 081,67	204 896,07
357	447 056,77	204 965,80
358	447 050,15	204 976,24
359	447 048,78	204 978,40
360	447 047,41	204 980,56
361	447 002,71	205 014,34
362	446 948,19	205 106,47
363	446 900,43	205 187,17
364	447 210,75	205 211,70
365	447 363,91	205 294,65
366	447 316,00	205 383,11
367	447 215,14	205 534,01
368	447 217,43	205 583,57
369	447 265,26	205 628,30
370	447 352,16	205 633,42
371	447 377,16	205 634,89

372	447 388,18	205 635,54
373	447 397,86	205 616,06
374	447 781,31	205 227,63
375	447 999,07	205 007,05
376	448 052,83	205 020,09
377	448 042,89	205 035,00
378	448 031,85	205 044,71
379	448 037,70	205 049,66
380	448 075,74	205 075,92
381	448 083,85	205 081,52
382	448 088,27	205 075,12
383	448 101,85	205 086,87
384	448 047,21	205 154,74

Załącznik nr 2 do zarządzenia
Regionalnego Dyrektora Ochrony Środowiska
w Gorzowie Wielkopolskim
z dnia2019 r.

Mapa obszaru



Identyfikacja istniejących i potencjalnych zagrożeń dla zachowania właściwego stanu ochrony siedlisk przyrodniczych oraz gatunków zwierząt i ich siedlisk będących przedmiotami ochrony obszaru

L.p.	Przedmiot ochrony obszaru Natura 2000	Zagrożenia		Opis zagrożenia
		Istniejące	Potencjalne	
1.	3130 brzegi lub osuszane dna zbiorników wodnych ze zbiorowiskami z <i>Littorelletea</i> , <i>Isoëto-Nanojuncetea</i>	X – brak zagrożeń i nacisków	A05.03 Brak hodowli zwierząt	Zarzucenie gospodarki rybackiej opartej na przesadkowej hodowli karpia na stawach hodowlanych w m. Nabłoto.
			J03.01 Zmniejszenie lub utrata określonych cech siedliska	W przypadku braku użytkowania rybackiego warunkującego m.in. okresowe stany bezwodne zbiorników siedlisko zaniknie.
2.	3150 Starorzeczca i naturalne eutroficzne zbiorniki wodne ze zbiorowiskami z <i>Nympheion</i> , <i>Potamion</i>	A08 Nawożenie /nawozy sztuczne/		Eutrofizujący wpływ spływu powierzchniowego z pól uprawnych, w tym gnojowicy.
			D01.03 Parkingi samochodowe i miejsca postojowe	Parkowanie w miejscach niewyznaczonych na ten cel, przy brzegu Jeziora Suchodół. Możliwość zanieczyszczenia wód substancjami ropopochodnymi mogącymi wpływać na jakość wody i stan zbiorowisk roślinnych siedliska.
			E01.03 Zabudowa rozproszona	Niszczanie roślinności na skarpach przy jeziorze.
			F01.01 Intensywna hodowla ryb, intensyfikacja	Intensywna hodowla ryb w stawach powyżej zbiornika w m. Nabłoto. Zrzut przeżyźnionych wód ze stawów hodowli ryb mogącymi skutkować negatywnymi zmianami jakości wody i degradacją zbiorowisk roślinnych siedliska 3150, w szczególności Jeziora Brody.
			H01.05 Rozproszone zanieczyszczenie wód powierzchniowych z powodu działalności związanej z rolnictwem i leśnictwem	Możliwy nadmierny dopływ zanieczyszczeń w obszarze zlewni bezpośredniej i całkowitej.
			H01.09 Zanieczyszczenie wód	Pobytowe zanieczyszczanie jezior i strefy brzegowej przez

		powierzchniowych z innych źródeł rozproszonych, niewymienionych powyżej		wędkarzy.
		K02.02 Nagromadzenie materii organicznej		Wtórne uwalnianie związków azotu i fosforu zmagazynowanych w osadach dennych co może skutkować pogorszeniem jakości wód (zakwit fitoplanktonu, głównie sinic, przyducha, śniecie ryb).
		F02.03 Wędkarstwo		Użyźnianie jeziora przez stosowanie zanęt; niszczenie roślinności szuwarowej przez dojścia do wody (16 pomostów i dojść wędkarskich, dzika plaża).
		J03.01 Zmniejszenie lub utrata określonych cech siedliska		Pogorszenie stanu siedliska w kierunku zaniku charakterystycznych gatunków roślin wodnych (jezioro Brody, Jezioro Suchodół).
		K02.03 Eutrofizacja (naturalna)		Odziaływanie eutrofizujące zdeponowanych w jeziorze osadów biogenicznych
		A02.01 Intensyfikacja rolnictwa		Dotyczy całej zlewni Jeziora Suchodół, wrażliwego na możliwy zwiększony dopływ zanieczyszczeń w przypadku intensyfikacji rolnictwa na tym terenie
		D01.02 Drogi, autostrady		Droga gruntowa, zerodowana przez spływ wody ze wsi Suchodół, nachylona w kierunku jeziora powoduje stały dopływ zanieczyszczeń do ziemi oraz możliwy do wód.
			K01.02 Zamulenie	Nadmiar osadów organicznych (dopływ rzeką i pochodzących z produkcji pierwotnej ekosystemu
			M01.01 Zmiana temperatury (np. wzrost temperatury i temperatur skrajnych)	Potęgowanie zjawisk negatywnych (intensyfikacja wtórnego zanieczyszczenia jeziora, przyduchy letnie, masowe zakwity sinic)
			M01.02 Susze i zmniejszenie opadów	Tendencja wieloletnia i związane z nią pogarszanie się warunków siedliskowych.
			E01.04 Inne typy zabudowy	Intensyfikacja zabudowy rekreacyjnej i letniskowej.
3.	6410 Zmiennowilgotne łąki trzęślicowe (<i>Molinion</i>)	J03.01 Zmniejszenie lub utrata określonych cech siedliska		Wieloletnie susze oraz intensywny wypas bydła może prowadzić do zmian warunków siedliskowych i niekorzystnego przekształcenia składu gatunkowego siedliska i zaniku jego płatów .
		M01.02 Susze i zmniejszenie opadów		Długotrwałe przesuszenie siedliska powoduje wycofywanie się gatunków wskaźnikowych i generuje

				niekorzystne procesy sukcesji wtórnej.
		A03.01 Intensywne koszenie lub intensyfikacja		Na części powierzchni siedliska (obręb Datyń) intensywne użytkowanie kośne łąki trzęślicowej prowadzi do pauperyzacji runi łąkowej w kierunku zbiorowisk kałużowych.
			A04.01.01 Intensywny wypas bydła	Pojawia się trend w kierunku intensywnego wypasu w miejsce korzystnego dla siedliska użytkowania kośnego.
			A03.01 Intensywne koszenie lub intensyfikacja	Intensyfikacja użytkowania łąkarskiego lub przeklasyfikowanie użytków zielonych na grunty orne.
			A02 Zmiana sposobu uprawy	Intensyfikacja użytkowania polegająca na zbyt wczesnym koszeniu i zwiększeniu liczby pokosów.
4.	6430 Ziołorośla górskie (<i>Adenostylion alliariae</i>) i ziołorośla nadrzeczne (<i>Convolvuletalia sepium</i>)	J02.11.Składowanie śmieci, odkładanie wybagrowanego materiału		Nielegalne wysypiska śmieci oraz składowanie wybagrowanych osadów przy korycie Wodry podczas prac konserwatorskich.
		I02 Problematyczne gatunki rodzime		Ekspansja gatunków ubikwistycznych i ruderalnych w wyniku oddziaływań antropogenicznych.
			J03.01 Zmniejszenie lub utrata określonych cech siedliska	Zanik roślin charakteryzujących siedlisko w wyniku ekspansji roślin ruderalnych.
5.	6510 Niżowe i górskie świeże łąki użytkowane ekstensywnie (<i>Arrhenatherion elatioris</i>)	J03.01 Zmniejszenie lub utrata określonych cech siedliska		Pozostawianie po skoszeniu rozdrobnionej biomasy skutkującej nadmiernym uwalnianiem biogenów. Stosowanie intensywnego wypasu
		M01.02 Susze i zmniejszenie opadów		Długotrwałe przesuszenie siedliska powoduje ubożenie runi i sprzyja wkraczaniu gatunków kserofilnych.
			A04.01.01 Intensywny wypas bydła	Intensywne użytkowanie pastwiskowe, niezgodne z możliwym dopuszczalnym obciążeniem DJP/ha siedliska.
			A03.01 Intensywne koszenie lub intensyfikacja	Intensyfikacja użytkowania kośnego polegająca na zbyt wczesnym wiosennym koszeniu i zwiększeniu liczby pokosów (więcej niż 2 pokosy) oraz wykonywanie innych, intensywnych metod pratotechnicznych.
			J03.01 Zmniejszenie lub utrata określonych cech siedliska	Większa liczba pokosów niż 2, intensywny wypas, pozostawianie ściętej biomasy wpływa na pogorszenie parametrów strukturalnych i funkcjonalnych siedliska w obszarze.
			M01.02 Susze i zmniejszenie opadów	Lokalnie występują okresy posuszne, powodujące dekompozycję florystyczną płatów i sprzyjające ekspansji

				gatunków kserofilnych (m.in. ze związku <i>Thero-Airion</i>).
6.	9110 Kwaśne buczyny (<i>Luzulo-Fagenion</i>)	I01 Obce gatunki inwazyjne		Występowanie gatunków obcych w drzewostanie i podszyciu: dąb czerwony (<i>Quercus rubra</i>), czeremcha amerykańska (<i>Padus serotina</i>), robinia akacja (<i>Robinia pseudoacacia</i>), mających niekorzystny wpływ na siedlisko.
7.	9170 Grąd środkowoeuropejski i subkontynentalny (<i>Galio-Carpinetum, Tilio-Carpinetum</i>)	I01 Obce gatunki inwazyjne		Występowanie gatunków obcych w drzewostanie i podszyciu: dąb czerwony (<i>Quercus rubra</i>), czeremcha amerykańska (<i>Padus serotina</i>), robinia akacja (<i>Robinia pseudoacacia</i>), mających niekorzystny wpływ na siedlisko.
		J03.01 Zmniejszenie lub utrata określonych cech siedliska		Występowanie gatunków obcych w drzewostanie i podszyciu: dąb czerwony (<i>Quercus rubra</i>), czeremcha amerykańska (<i>Padus serotina</i>), robinia akacja (<i>Robinia pseudoacacia</i>), mających niekorzystny wpływ na siedlisko.
8.	9190 Kwaśne dąbrowy (<i>Quercion robori-petraeae</i>)	I01 Obce gatunki inwazyjne		Występowanie czeremchy amerykańskiej (<i>Padus serotina</i>) wpływającej na proces neofityzacji.
			X – brak zagrożeń i nacisków	Większość powierzchni siedliska zlokalizowana w rezerwacie przyrody „Uroczysko Węglińskie”, co zapewnia jego właściwą ochronę.
9.	91E0 Łęgi wierzbowe, topolowe, olszowe i jesionowe (<i>Salicetum albo-fragilis, Populetum albae, Alnenion glutinoso-incanae</i>) i olsy źródłiskowe*	I01 Obce gatunki inwazyjne		Występuje proces neofityzacji fitocenoz w wyniku rozprzestrzeniania się czeremchy amerykańskiej (<i>Padus serotina</i>) i (lokalnie) świdośliwy kłosowej <i>Amelanchier spicata</i> , przede wszystkim w zlewni bezpośredniej jezior oraz derenia białego (<i>Cornus alba</i>) i niecierpka drobnokwiatowego (<i>Impatiens parviflora</i>).
		J03.01 Zmniejszenie lub utrata określonych cech siedliska		Dekompozycja strukturalno-przestrzenna fitocenoz w wyniku grądowienia siedlisk i neofityzacji.
		J02.06.05 Pobór wód powierzchniowych przez farmy rybne		Manipulowanie przepływem wód, co wpływa na wydłużanie się okresów niedoboru wilgoci intensyfikując tym samym procesy degeneracyjne związane z obniżaniem się poziomu wód gruntowych w obszarze.
		E03.01 Pozbywanie się odpadów z gospodarstw domowych / obiektów rekreacyjnych		Silnie zaśmiecenie lasów w zlewniach jezior Brodzkiego i Suchodół, generujące ruderalizację siedliska (m.in. ekspansję nitrofilnych gatunków okrajkowych).
			M01.02 Susze i zmniejszenie opadów	

				łęgowych.
10.	91F0 Łęgowe lasy dębowo-wiązowo-jesionowe (<i>Ficario-Ulmetum</i>)	J03.01 Zmniejszenie lub utrata określonych cech siedliska		Zauważalna dekompozycja strukturalno-przestrzenna fitocenoz w wyniku grądowienia siedliska i zmniejszanie się areалу siedliska.
			M01.02 Susze i zmniejszenie opadów	Tendencja wieloletnia; czynnik intensyfikujący procesy degeneracyjne i zakłócający prawidłowe funkcjonowanie zbiorowisk lasów łęgowych.
11.	1088 Kozioróg dębosz <i>Cerambyx cerdo</i>	U Nieznane zagrożenie lub nacisk		W wyniku przeprowadzonej inwentaryzacji nie stwierdzono stanowisk gatunku, co nie pozwala na określenie zagrożeń.

Kody zagrożeń podano zgodnie z *Instrukcją wypełniania Standardowego Formularza Danych obszaru Natura 2000 wersja 2012.1* opracowaną przez Generalną Dyрекcję Ochrony Środowiska

Cele działań ochronnych

Lp.	Przedmiot ochrony obszaru Natura 2000	Cele działań ochronnych
1.	3130 Brzegi lub osuszone dna zbiorników wodnych ze zbiorowiskami z <i>Littorelletea</i> , <i>Isoëto-Nanojuncetea</i>	Utrzymanie siedliska we właściwym stanie ochrony (FV) w obrębie stawów hodowlanych w m. Nabłoto.
2.	3150 Starorzecza i naturalne eutroficzne zbiorniki wodne ze zbiorowiskami z <i>Nympheion</i> , <i>Potamion</i>	Przywrócenie właściwego stanu ochrony (w perspektywie około 10 lat przywrócenie stanu U1) poprzez poprawę struktury i funkcji poszczególnych zbiorników.
3.	6410 Zmiennowilgotne łąki trzęślicowe (<i>Molinion</i>)	Poprawa stanu siedliska przyrodniczego poprzez utrzymanie i/lub wprowadzenie określonej formy użytkowania gospodarczego. Utrzymanie siedliska na powierzchni nie mniejszej niż obecnie (10 ha).
4.	6430 Ziołorośla górskie (<i>Adenostylion alliariae</i>) i ziołorośla nadrzeczne (<i>Convolvuletalia sepium</i>)	Poprawa stanu ochrony siedliska z niezadawalającego (U1) w kierunku właściwego (FV) poprzez usunięcie i nieskładowanie w obrębie płatów siedliska, śmieci, jak również biomasy i osadów powstałych na skutek wykonywania prac konserwatorskich. Utrzymanie siedliska na powierzchni nie mniejszej niż obecnie (0,21 ha).
5.	6510 Niżowe i górskie świeże łąki użytkowane ekstensywnie (<i>Arrhenatherion elatioris</i>)	Poprawa stanu ochrony siedliska przyrodniczego, poprzez utrzymanie i/lub wprowadzenie określonej formy użytkowania gospodarczego; utrzymanie siedliska na powierzchni nie mniejszej niż obecnie (38 ha).
6.	9110 Kwaśne buczyny (<i>Luzulo-Fagenion</i>)	Poprawa stanu ochrony siedliska w kierunku przynajmniej niezadawalającego (U1) poprzez usuwanie gatunków obcych geograficznie (dąb czerwony, czeremcha amerykańska, robinia akacja).
7.	9170 Grąd środkowoeuropejski i subkontynentalny (<i>Galio-Carpinetum</i> , <i>Tilio-Carpinetum</i>)	Poprawa stanu ochrony siedliska w kierunku przynajmniej niezadawalającego (U1) poprzez usuwanie gatunków obcych geograficznie (dąb czerwony, czeremcha amerykańska, robinia akacja).
8.	9190 Kwaśne dąbrowy (<i>Quercion robori-petraeae</i>)	Utrzymanie siedliska w stanie nie pogorszonym (U1) poprzez zapewnienie kształtowania struktury i dynamiki fitocenoz przez procesy naturalne.
9.	91E0 Łęgi wierzbowe, topolowe, olszowe i jesionowe (<i>Salicetum albo-fragilis</i> , <i>Populetum albae</i> , <i>Alnenion glutinoso-incanae</i>) i olsy źródłiskowe*	Poprawa stanu ochrony siedliska ze złego (U2) w kierunku przynajmniej niezadawalającego (U1) poprzez usuwanie gatunków obcych geograficznie (czeremcha amerykańska, świdośliwa kłosowa, dereń biały).
11.	91F0 Łęgowe lasy dębowo-wiązowo-jesionowe (<i>Ficario-Ulmetum</i>)	Poprawa stanu ochrony siedliska ze złego (U2) w kierunku przynajmniej niezadawalającego (U1) poprzez zwiększenie zasobów martwego drewna.
10.	1088 Kozioróg dębosz <i>Cerambyx cerdo</i>	W wyniku przeprowadzonej inwentaryzacji eksperckiej należy stwierdzić, że w obszarze występują potencjalne siedliska gatunku, natomiast nieodnalezienie gatunku może wynikać np. ze złożonego

		cyklu rozwojowego kozioroga dębosza. Utrzymywanie bez wskazań gospodarczych optymalnych siedlisk gatunku (starodrzew) oraz pozostawianie zadrzewień grupowych i pojedynczych w krajobrazie rolniczym.
--	--	---

Działania ochronne ze wskazaniem podmiotów odpowiedzialnych za ich wykonanie i obszarów ich wdrażania

Działania ochronne			Obszar wdrażania	Podmiot odpowiedzialny za wykonanie
Przedmiot ochrony obszaru Natura 2000	Nr	Opis zadania ochronnego		
<i>Działania dotyczące ochrony czynnej siedlisk przyrodniczych, gatunków roślin i zwierząt oraz ich siedlisk</i>				
3150 Starorzecza i naturalne eutroficzne zbiorniki wodne ze zbiorowiskami z <i>Nympheion, Potamion</i>	A1	Modyfikacja składu gatunkowego ichtiofauny w kierunku zwiększenia populacji ryb drapieżnych z wyłączeniem okonia w terminie od drugiego roku obowiązywania planu zadań ochronnych.	Jezioro Brodzkie: działka ew. nr 258, obręb ew. Brody, gm. Brody; Jezioro Suchodół: działka ew. nr 250, obręb ew. Suchodół, gm. Brody	Sprawujący nadzór nad obszarem Natura 2000
	A2	Wykonanie zabiegów mających na celu poprawę czystości wód w wybranych ciekach i kanałach uchodzących do jezior w terminie od drugiego roku obowiązywania planu zadań ochronnych.	Wybrane ciekі stałe i kanały dopływające do jeziora Brodzkiego.	Sprawujący nadzór nad obszarem Natura 2000
	A3	Podjęmowanie działań w kierunku likwidacji nielegalnej zabudowy hydrotechnicznej w czasie obowiązywania planu zadań ochronnych.	Jezioro Brodzkie:	Sprawujący nadzór nad

			działka ew. nr 258, obręb ew. Brody, gm. Brody; Jezioro Suchodół: działka ew. nr 250, obręb ew. Suchodół, gm. Brody	obszarem Natura 2000
6410 Zmiennowilgotne łąki trzęślicowe (<i>Molinion</i>)	A4	<p>Działanie obligatoryjne: zachowanie siedliska przyrodniczego stanowiącego przedmiot ochrony obszaru, poprzez ekstensywne użytkowanie kośne lub pastwiskowe trwałych użytków zielonych we wskazanych obszarach wdrażania.</p> <p>Działanie fakultatywne: użytkowanie zgodnie z wymogami odpowiedniego pakietu w ramach obowiązującego Programu Rozwoju Obszarów Wiejskich lub innego pokrewnego, ukierunkowanego na ochronę siedliska: zmiennowilgotne łąki trzęślicowe.</p> <p>Zadanie należy realizować od 2 roku obowiązywania planu zadań ochronnych, do końca jego obowiązywania.</p>	Gmina Brody, obręb ew. Jezioro Dolne, działki ew. nr: 70, 71, 83, 84, 85, 86, 87, 88, 89, 90/1; obręb ew. Datyń, działki ew. nr: 17	Właściciel lub zarządca nieruchomości — w przypadku zobowiązania podjętego w związku z korzystaniem ze wsparcia finansowego z tytułu obniżenia dochodowości; w pozostałych przypadkach — sprawujący nadzór nad obszarem
6430 Ziołorośla górskie (<i>Adenostylyon alliariae</i>) i ziołorośla nadrzeczne (<i>Convolvuletalia sepium</i>)	A5	Wystąpienie do zarządcy terenu o usunięcie śmieci (w tym gruzu) z brzegów koryta Wodry oraz w jego bliskim sąsiedztwie; podczas prac konserwatorskich w korycie Wodry. Składowanie wybagrowanych osadów oraz biomasy poza płatami siedliska. Działanie ciągłe w okresie obowiązywania planu zadań ochronnych.	Gmina Brody, obręb ew. Jezioro Dolne, działki ew. nr: 128/2, 129, 304.	Sprawujący nadzór nad obszarem Natura 2000

6510 Niżowe i górskie świeże łąki użytkowane ekstensywnie (<i>Arrhenatherion elatioris</i>)	A6	<p>Działanie obligatoryjne: zachowanie siedliska przyrodniczego stanowiącego przedmiot ochrony obszaru, poprzez ekstensywne użytkowanie kośne lub pastwiskowe trwałych użytków zielonych we wskazanych obszarach wdrażania.</p> <p>Działanie fakultatywne: użytkowanie zgodnie z wymogami odpowiedniego pakietu w ramach obowiązującego Programu Rozwoju Obszarów Wiejskich lub innego pokrewnego, ukierunkowanego na ochronę siedliska: półnaturalne łąki świeże.</p> <p>Zadanie należy realizować od 2 roku obowiązywania planu zadań ochronnych, do końca jego obowiązywania.</p>	Gmina Brody, obręb ew. Jezioro Dolne, działki ew. nr: 67, 68, 69, 70, 71, 73, 74; obręb ew. Datyń, działki ew. nr: 22, 23, 24/1, 25/3, 0 5/1, 7, 8/1, 8/2, 9, 10, 11, 12/1, 12/2, 13, 14/2, 14/1, 15/1, 16; gmina Gubin, obręb ew. Węgliny, działka ew. nr 220/6	Właściciel lub zarządca nieruchomości – w przypadku zobowiązania podjętego w związku z korzystaniem ze wsparcia finansowego z tytułu obniżenia dochodowości; w pozostałych przypadkach – sprawujący nadzór nad obszarem
9110 Kwaśne buczyny (<i>Luzulo-Fagenion</i>)	A7	Podejmowanie działań zmierzających do usuwania czeremchy amerykańskiej <i>Padus serotina</i> , robinii akacjowej <i>Robinia pseudoacacia</i> i dębu czerwonego <i>Quercus rubra</i> . Działanie ciągłe w okresie obowiązywania planu zadań ochronnych	Nadleśnictwo Lubsko adres leśny: 14-07-1-06-25 -i -00, 14-07-1-06-25 -k -00, 14-07-1-06-25 -j -00, 14-07-1-06-24 -a -00, 14-07-1-06-24 -f -00, 14-07-1-06-44 -a -00	Miejscowy nadleśniczy
9170 - grąd środkowoeuropejski i	A8	Podejmowanie działań zmierzających do usuwania czeremchy amerykańskiej	Nadleśnictwo	Miejscowy

subkontynentalny (<i>Galio-Carpinetum</i> , <i>Tilio-Carpinetum</i>)		<i>Padus serotina</i> , robinii akacjowej <i>Robinia pseudoacacia</i> i dębu czerwonego <i>Quercus rubra</i> . Działanie ciągłe w okresie obowiązywania planu zadań ochronnych.	Lubsko adres leśny: 14-07-1-06-24 -a -00, 14-07-1-06-25 -a -00	nadleśniczy
91E0 – łągi wierzbowe, topolowe, olszowe i jesionowe (<i>Salicetum albo-fragilis</i> , <i>Populetum albae</i> , <i>Alnenion glutinoso-incanae</i>) i olsy źródłiskowe*	A9	Podjęmowanie działań zmierzających do usuwania czeremchy amerykańskiej <i>Padus serotina</i> , świdośliwy kłosowej <i>Amelanchier spicata</i> i derenia białego <i>Cornus alba</i> . Działanie ciągłe w okresie obowiązywania planu zadań ochronnych.	Nadleśnictwo Gubin adres leśny: 14-03-3-11-218 -a -00, 14-03-3-11-250 -a -00, 14-03-3-11-250 -b -00	Właściciel lub zarządca nieruchomości lub właściwy miejscowo nadleśniczy
<i>Działania związane z utrzymaniem lub modyfikacją metod gospodarowania</i>				
3130 Brzegi lub osuszane dna zbiorników wodnych ze zbiorowiskami z <i>Littorelletea</i> , <i>Isoëto-Nanojuncetea</i>	B1	Podjęmowanie działań informacyjno-edukacyjnych zmierzających do utrzymania gospodarki rybackiej na stawach hodowlanych w m. Nabłoto, opartej na przesadkowej hodowli karpia (utrzymywanie stawów osuszalnych).	Nadleśnictwo Lubsko adres leśny: 14-07-1-08-33 -b -00	Miejscowy nadleśniczy
9110 Kwaśne buczyny (<i>Luzulo-Fagenion</i>)	B2	Modyfikacja gospodarki leśnej w kierunku możliwego wyłączenia wybranych fragmentów płatów z użytkowania rębego, drzewostanów stanowiących siedlisko.	Nadleśnictwo Lubsko, 14-07-1-06-25 -k -00	Miejscowy nadleśniczy
9170 - grąd środkowoeuropejski i subkontynentalny (<i>Galio-Carpinetum</i> , <i>Tilio-Carpinetum</i>)			Działka ew. nr 258, obręb ew. Brody, gm. Brody	Właściciel lub zarządca nieruchomości
9190 – kwaśne dąbrowy (<i>Quercion roboripetraeae</i>)			Nadleśnictwo Gubin adres leśny:, 14-03-3-09-237 -c -00	Miejscowy nadleśniczy
91E0 – łągi wierzbowe, topolowe, olszowe i jesionowe (<i>Salicetum albo-fragilis</i> , <i>Populetum</i>			Wszystkie płaty	Właściciel lub zarządca

<i>albae, Alnion glutinoso-incanae</i>) i olsy źródliskowe*			siedliska w obszarze	nieruchomości lub miejscowy nadleśniczy
91F0 – łęgowe lasy dębowo-wiązowo-jesionowe (<i>Ficario-Ulmetum</i>)			Działka ew. nr 258, obręb ew. Brody, gm. Brody	Właściciel lub zarządca nieruchomości lub miejscowy nadleśniczy
<i>Działania dotyczące monitoringu stanu przedmiotów ochrony oraz realizacji celów działań ochronnych</i>				
Wszystkie przedmioty ochrony w obszarze	C1	Ocena stanu ochrony zgodnie z założeniami metodycznymi obowiązującymi w ramach Państwowego Monitoringu Środowiska. Monitoring należy wykonać w czasie obowiązywania planu zadań ochronnych.	W granicach obszaru	Sprawujący nadzór nad obszarem Natura 2000

Wskazania do zmian w uchwale: nr XLIV/667/18 Sejmiku Województwa Lubuskiego, dotyczące eliminacji lub ograniczenia zagrożeń wewnętrznych lub zewnętrznych, niezbędne dla utrzymania lub odtworzenia właściwego stanu ochrony siedlisk przyrodniczych oraz gatunków zwierząt, dla których ochrony wyznaczono obszar Natura 2000

Lp.	Nazwa dokumentu	Wskazanie do zmiany
1.	Plan zagospodarowania przestrzennego województwa lubuskiego — uchwała Nr XLIV/667/18 Sejmiku Województwa Lubuskiego z dnia 23 kwietnia 2018 r. w sprawie uchwalenia Planu Zagospodarowania Przestrzennego Województwa Lubuskiego wraz z planami zagospodarowania przestrzennego miejskiego obszaru funkcjonalnego ośrodka wojewódzkiego Zielona Góra i Gorzów Wlkp. (Dz. Urz. Woj. Lubuskiego, poz. 1163).	Wśród inwestycji celu publicznego o znaczeniu ponadlokalnym plan wymienia m.in. kopalnię węgla brunatnego eksploatującą złożę Gubin 2 oraz infrastrukturę drogową w ramach budowy kompleksu wydobywczo-energetycznego Gubin — Brody (bez szczegółowej lokalizacji). Wskazuje się na konieczność zmiany zapisów planu dotyczących kopalni odkrywkowej węgla brunatnego; realizacja tych planów w sposób bezpośredni i pośredni (lej depresji) spowoduje całkowitą, bezpowrotną utratę przedmiotów ochrony w obszarze Natura 2000 Jeziora Brodzkie PLH080052.

UZASADNIENIE

Obszar mający znaczenie dla Wspólnoty Jeziora Brodzkie PLH080052 został wyznaczony w związku z wypełnieniem zobowiązań Państwa Polskiego względem wymogów wynikających z Dyrektywy Rady 92/43/EWG z dnia 21 maja 1992 r. w sprawie ochrony siedlisk przyrodniczych oraz dzikiej fauny i flory (Dz. Urz. WE L 206 z 22.07.1992, ze zm.), na podstawie decyzji Komisji Europejskiej z dnia 10 stycznia 2011 r., której aktualne brzmienie zawiera Decyzja z dnia 9 grudnia 2016 r. w sprawie przyjęcia dziesiątego, zaktualizowanego wykazu terenów mających znaczenie dla Wspólnoty, składających się na kontynentalny region biogeograficzny (Dz. Urz. UE L.2016.353/324).

Na podstawie art. 131 ust. 1 ustawy z dnia 3 października 2008 r. o udostępnianiu informacji o środowisku i jego ochronie, udziale społeczeństwa w ochronie środowiska oraz o ocenach oddziaływania na środowisko (t.j. Dz. U. z 2018 r. poz. 2081 ze zm.) do zadań regionalnego dyrektora ochrony środowiska, należy w szczególności, ochrona i zarządzanie obszarami Natura 2000 na zasadach i w zakresie określonych ustawą z dnia 16 kwietnia 2004 r. o ochronie przyrody (t.j. Dz. U. z 2018 r. poz. 1614 ze zm.), dalej zwaną ustawą: o ochronie przyrody.

W związku z powyższym, regionalny dyrektor ochrony środowiska, jako organ sprawujący nadzór nad obszarem Natura 2000 na podstawie przepisu art. 27a ust. 2 ustawy o ochronie przyrody, oraz koordynujący w myśl przepisu art. 32 ust. 3 ww. ustawy, funkcjonowanie obszarów Natura 2000 na obszarze swojego działania, obowiązany jest do sporządzenia oraz przyjęcia środków ochrony, o których mowa w regulacji art. 28 ustawy o ochronie przyrody.

Zgodnie z dyspozycją przepisu art. 28 ust. 1 ustawy o ochronie przyrody, dla obszaru Natura 2000 sprawujący nadzór nad obszarem, sporządza projekt planu zadań ochronnych na okres 10 lat; pierwszy projekt sporządza się w terminie 6 lat od dnia zatwierdzenia obszaru przez Komisję Europejską jako obszaru mającego znaczenie dla Wspólnoty lub od dnia wyznaczenia obszaru specjalnej ochrony ptaków. Na podstawie art. 28 ust. 5 ustawy o ochronie przyrody, regionalny dyrektor ochrony środowiska ustanawia, w drodze aktu prawa miejscowego w formie zarządzenia, plan zadań ochronnych dla obszaru Natura 2000, kierując się koniecznością utrzymania i/lub przywracania do właściwego stanu ochrony siedlisk przyrodniczych oraz gatunków roślin i zwierząt, dla których ochrony wyznaczono obszar Natura 2000.

Podstawowym celem opracowania projektu planu zadań ochronnych dla obszaru Natura 2000, jest jak najszybsze rozpoczęcie działań niezbędnych dla skutecznej jego ochrony, czyli wdrożenie stosownych środków ochrony mających na celu utrzymanie (jeżeli jest właściwy) lub przywrócenie (jeżeli jest niezadawalający lub zły) stanu ochrony przedmiotów ochrony obszaru. Obowiązek osiągnięcia tak sformułowanego celu działań ochronnych na gruntach o różnej strukturze własności, w tym w szczególności stanowiących własność prywatną, wymógł na ustawodawcy nadanie planu zadań ochronnych - statusu normy prawnej ustanawianej w formie zarządzenia jako akt prawa miejscowego.

Zgodnie z regulacją przepisu art. 28 ust. 8 ustawy o ochronie przyrody, plan zadań ochronnych dla obszaru Natura 2000 położonego na terenie więcej niż jednego województwa ustanawiają wspólnie, w drodze aktu prawa miejscowego w formie zarządzenia, regionalni dyrektorzy ochrony środowiska, na których obszarze działania znajdują się części tego obszaru. W związku z powyższym, iż zgodnie ze Standardowym Formularzem Danych obszaru, przedmiotowa ostoja Natura 2000, położona jest administracyjnie w całości w granicach województwa lubuskiego na terenie Gminy Brody i Gminy

Gubin należy przyjąć, iż przytoczony powyżej przepis prawa art. 28 ust. 8 ustawy o ochronie przyrody, nie znajduje zastosowania w niniejszym postępowaniu legislacyjnym.

Szczegółowy zakres i tryb sporządzenia projektu planu zadań ochronnych dla obszaru Natura 2000 oraz spektrum prac koniecznych do wykonania na potrzeby opracowania projektu planu, określa art. 28 ust. 10 ustawy o ochronie przyrody oraz rozporządzenie Ministra Środowiska z dnia 17 lutego 2010 r. w sprawie sporządzania projektu planu zadań ochronnych dla obszaru Natura 2000 (Dz. U. Nr 34, poz. 186 z 2010 r ze zm.).

Zgodnie z art. 28 ust. 10 ustawy o ochronie przyrody, projekt planu zadań ochronnych dla obszaru Natura 2000 zawiera:

- 1) opis granic obszaru i mapę obszaru Natura 2000;
- 2) identyfikację istniejących i potencjalnych zagrożeń dla zachowania właściwego stanu ochrony siedlisk przyrodniczych oraz gatunków roślin i zwierząt i ich siedlisk będących przedmiotami ochrony;
- 3) cele działań ochronnych;
- 4) określenie działań ochronnych ze wskazaniem podmiotów odpowiedzialnych za ich wykonanie i obszarów ich wdrażania, w tym w szczególności działań dotyczących:
 - a) ochrony czynnej siedlisk przyrodniczych, gatunków roślin i zwierząt oraz ich siedlisk,
 - b) monitoringu stanu przedmiotów ochrony oraz monitoringu realizacji celów, o których mowa w pkt 3,
 - c) uzupełnienia stanu wiedzy o przedmiotach ochrony i uwarunkowaniach ich ochrony;
- 5) wskazania do zmian w istniejących studiach uwarunkowań i kierunków zagospodarowania przestrzennego gmin, miejscowych planach zagospodarowania przestrzennego, planach zagospodarowania przestrzennego województw oraz planach zagospodarowania przestrzennego morskich wód wewnętrznych, morza terytorialnego i wyłącznej strefy ekonomicznej dotyczące eliminacji lub ograniczenia zagrożeń wewnętrznych lub zewnętrznych, jeżeli są niezbędne dla utrzymania lub odtworzenia właściwego stanu ochrony siedlisk przyrodniczych oraz gatunków roślin i zwierząt, dla których ochrony wyznaczono obszar Natura 2000;
- 6) wskazanie terminu sporządzenia, w razie potrzeby, planu ochrony dla części lub całości obszaru.

Ponadto, przy opracowaniu projektu planu, regionalny dyrektor ochrony środowiska, obowiązany jest do stosowania, oprócz wyżej przytoczonych przepisów prawa powszechnie obowiązującego, wytycznych Generalnej Dyrekcji Ochrony Środowiska z dnia 12 grudnia 2012 r. „w sprawie opracowania planu zadań ochronnych dla obszaru Natura 2000” oraz Instrukcji wypełniania Standardowego Formularza Danych obszaru Natura 2000, GDOŚ. wersja 2012.1.

Organ sporządzający projekt planu zadań ochronnych, zgodnie z przepisem art. 28 ust. 3 ustawy o ochronie przyrody, ma obowiązek zapewnienia możliwości zainteresowanym osobom i podmiotom prowadzącym działalność w obrębie siedlisk przyrodniczych i siedlisk gatunków, dla których ochrony wyznaczono obszar Natura 2000, udział w pracach związanych ze sporządzaniem projektu tego dokumentu, a także zgodnie z regulacją przepisu art. 28 ust. 4 ww. ustawy, obligatoryjnie zapewnia możliwość udziału społeczeństwa, na zasadach i w trybie określonym przepisami ustawy z dnia 3 października 2008 r. o udostępnianiu informacji o środowisku i jego ochronie, udziale społeczeństwa w ochronie środowiska oraz o ocenach oddziaływania na środowisko, w postępowaniu, którego przedmiotem jest sporządzenie projektu dokumentu.

Ponadto, organ sporządzający projekt planu zadań ochronnych, zgodnie z dyspozycją art. 21 ust. 2 pkt 24 lit. a ustawy z dnia 3 października 2008 r. o udostępnianiu informacji o środowisku i jego ochronie, udziale społeczeństwa w ochronie środowiska oraz o ocenach oddziaływania na środowisko, obowiązany jest do podania informacji o projektach planów zadań ochronnych

tworzonych dla form ochrony przyrody, w publicznie dostępnych wykazach danych, o których mowa w art. 23 w/cyt. ustawy.

W myśl przepisu art. 59 ust. 2 ustawy z dnia 23 stycznia 2009 r. o wojewodzie i administracji rządowej w województwie (t.j. Dz. U. z 2015 r. poz. 525 ze zm.), projekt planu zadań ochronnych, wymaga uzgodnienia z właściwym miejscowo wojewodą, a także w szczególnych sytuacjach zgodnie z art. 97 ust. 3 ustawy o ochronie przyrody, zaopiniowania przez regionalną radę ochrony przyrody, działającą przy właściwym miejscowo regionalnym dyrektorze ochrony środowiska.

Regionalny Dyrektor Ochrony Środowiska w Gorzowie Wielkopolskim, sporządził projekt planu zadań ochronnych dla obszaru Natura 2000 Jeziora Brodzkie PLH080052, uwzględniając przepis art. 28 ust. 10 ustawy o ochronie przyrody oraz treść rozporządzenia Ministra Środowiska z dnia 17 lutego 2010 r. w sprawie sporządzania projektu planu zadań ochronnych dla obszaru Natura 2000, a także postanowienia obowiązujących wytycznych i instrukcji.

W toku prac planistycznych związanych ze sporządzeniem projektu planu, Regionalny Dyrektor Ochrony Środowiska w Gorzowie Wielkopolskim, jako organ sprawujący nadzór nad obszarem, obowiązany był do dokonania szeregu czynności obejmujących m.in.:

1.) opis granic obszaru, który dokonano w formie wektorowej warstwy informacyjnej, w oparciu o wyznaczenie 384 punktów węzłowych, dla których podano długość i szerokość geograficzną w układzie współrzędnych płaskich prostokątnych PL-1992, zgodnie z wymogami rozporządzenia Rady Ministrów z dnia 15 października 2012 r. w sprawie państwowego systemu odniesień przestrzennych (Dz. U. z 2012 r. poz. 1247);

2.) ustalenie terenu objętego projektem planu zadań ochronnych, polegającym na sprawdzeniu, czy zachodzą przesłanki do nieobejmowania planem zadań ochronnych części lub całości obszaru Natura 2000 na podstawie warunków określonych przepisem art. 28 ust. 11 ustawy o ochronie przyrody. Zgodnie z przytoczonym przepisem prawa, planu zadań ochronnych, nie sporządza się dla obszaru Natura 2000 lub jego części: (1) dla których ustanowiono plan ochrony, o którym mowa w art. 29 ustawy o ochronie przyrody; (2) dla obszaru lub jego części - pokrywającego się w całości lub w części z obszarem parku narodowego, rezerwatu przyrody lub parku krajobrazowego, dla których ustanowiono plan ochrony uwzględniający zakres, o którym mowa w art. 28 ust. 10 ustawy o ochronie przyrody; (3) dla obszaru lub jego części - pokrywającego się w całości lub w części z obszarem parku narodowego lub rezerwatu przyrody, dla których ustanowiono zadania ochronne uwzględniające zakres, o którym mowa w art. 28 ust. 10 ustawy o ochronie przyrody; (4) dla obszaru lub jego części - pokrywającego się w całości lub w części z obszarem będącym w zarządzie nadleśnictwa, dla którego ustanowiony plan urządzania lasu uwzględnia zakres, o którym mowa w art. 28 ust. 10 ustawy o ochronie przyrody.

Na podstawie przeprowadzonych czynności sprawdzających uznano, iż w postępowaniu obejmującym sporządzenie projektu planu zadań ochronnych dla obszaru Natura 2000 Jeziora Brodzkie PLH080052, nie zachodzi żadna z przesłanek o której mowa w art. 28 ust. 11 ustawy o ochronie przyrody, stąd projekt planu został opracowany dla obszaru w całości;

3.) ustalenie przedmiotów ochrony obszaru objętego projektem planu zadań ochronnych, polegające na dokonaniu czynności weryfikacji danych wyjściowych o obszarze, w tym w szczególności przekazanych do Komisji Europejskiej w formie opisowych i przestrzennych baz danych, a także uwzględnieniu aktualnych wyników badań naukowych oraz dostępnych źródeł literaturowych, w zakresie ustalenia istotności obszaru dla ochrony siedlisk przyrodniczych występujących w obszarze.

Zgodnie ze Standardowym Formularzem Danych obszaru (data aktualizacji: 2017-02) przedmiotowa ostoja Natura 2000 pełni w skali kraju istotne znaczenie dla ochrony i zachowania 5 typów siedlisk przyrodniczych (2330, 3130, 3150, 6410, 6430, 6510, 9170, 9190, 91E0, 91F0) ujętych w załączniku I Dyrektywy Unii Europejskiej 92/43/EWG z dnia 21 maja 1992 r. w sprawie ochrony siedlisk przyrodniczych oraz dzikiej fauny i flory. Wszystkie ww. siedliska przyrodnicze wyszczególnione zostały także w rozporządzeniu Ministra Środowiska z dnia 13 kwietnia 2010 r. w sprawie siedlisk przyrodniczych oraz gatunków będących przedmiotem zainteresowania Wspólnoty, a także kryteriów wyboru obszarów kwalifikujących się do uznania lub wyznaczenia jako obszary Natura 2000 (Dz. U. z 2013 r. poz. 1302 ze zm.);

W trakcie terenowych badań naukowych przeprowadzonych w związku z opracowaniem niniejszego projektu planu, pozyskano nową wiedzę naukową, pozwalającą na usunięcie z listy przedmiotów ochrony obszaru siedlisk przyrodniczych: 2330 – wydmy śródlądowe z murawami napiaskowymi (*Corynephorus*, *Agrostis*) i 7140 – torfowiska przejściowe i trzęsawiska (przeważnie z roślinnością z *Scheuchzeria-Caricetea*). Siedliska te znajdowały się w proponowanych granicach obszaru Natura 2000, aktualnie jednak nie mogą stanowić przedmiotów ochrony. Siedlisko 2330 zostało zniszczone w wyniku zasypania przez nielegalnie wywiezione śmieci (gruz, kompost), natomiast młaki identyfikujące siedlisko 7140 zostały zdegradowane w wyniku intensywnego, całorocznego wypasu bydła mięsnego. W związku z powyższym, organ sprawujący nadzór nad obszarem wszczął procedurę zmiany statusu ochrony przedmiotowych typów siedliska, zgodnie z wytycznymi Generalnego Dyrektora Ochrony Środowiska w sprawie wprowadzania zmian do bazy danych obszarów Natura 2000, co oznacza jednak w przypadku korekty in minus, konieczność dodatkowego uzyskania akceptacji wnioskowanej zmiany przez Komisję Europejską.

4.) ustalenie oceny stanu ochrony przedmiotów ochrony obszaru objętego projektem planu zadań ochronnych na podstawie parametrów określonych rozporządzeniem Ministra Środowiska z dnia 17 lutego 2010 r. w sprawie sporządzania projektu planu zadań ochronnych dla obszaru Natura 2000, a także indywidualnego zestawu wskaźników, przyjętych na podstawie wiedzy naukowej do celów monitoringu, o którym mowa w art. 112 ust. 2 ustawy o ochronie przyrody oraz raportów i notyfikacji, o których mowa w art. 38 tej ustawy.

Na podstawie przeprowadzonych czynności sprawdzających ustalono, iż 3 typy siedlisk przyrodniczych tj. siedliska: 3130, 6410 i 6510 uzyskały ocenę na poziomie właściwym (FV), siedliska 6430 i 9190 uzyskały niewłaściwy stan ochrony (U1), natomiast siedliska: 3150, 9110, 9170, 91E0 i 91F0 uzyskały ocenę na poziomie złym (U2);

5.) przeanalizowano istniejące i potencjalne zagrożenia dla utrzymania lub osiągnięcia właściwego stanu zachowania przedmiotów ochrony obszaru, a także dokonano oceny prawdopodobnych kierunków zmian uwarunkowań przyrodniczych i gospodarczych oraz ich możliwego wpływu na parametry oceny stanu ochrony przedmiotów ochrony obszaru.

Na podstawie przeprowadzonej analizy wykazano, że do najistotniejszych zagrożeń obszaru odpowiadających w głównej mierze za określony powyżej stan ochrony przedmiotów ochrony obszaru, należy w szczególności zaliczyć: (1) oddziaływanie obcych lub niepożądanych rodzimych gatunków roślin na fitocenozy tworzące typy siedlisk przyrodniczych, (3) niekontrolowaną wycinkę lasu, (2) stan hipertrofii jezior, dla ochrony których wyznaczono przedmiotowy obszar Natura 2000;

6.) sformułowano cele działań ochronnych do osiągnięcia w okresie obowiązywania planu zadań ochronnych w sposób umożliwiający ich monitoring oraz weryfikację w trakcie realizacji ustaleń planu.

Za nadrzędny cel ochrony w odniesieniu do wszystkich przedmiotów ochrony obszaru, uznano utrzymanie otwartego charakteru siedlisk o naturalnej strukturze gatunkowej na powierzchni minimalnej 50% ich zasobów w obszarze, poprzez wykonywanie określonych zabiegów ochrony czynnej.

Wyżej wymienione cele działań ochronnych, zostały sformułowane przy uwzględnieniu istniejących uwarunkowań społeczno-gospodarczych i lokalnosiedliskowych, a także panujących ograniczeń wynikających z dostępności określonych metod i środków technicznych w zakresie działań związanych z ochroną przyrody, przy zachowaniu jednak ogólnej zasady przybliżenia obszaru do stanu "przyrodniczo optymalnego" tj. przywrócenia właściwego stanu ochrony wszystkim przedmiotom ochrony na jego poziomie;

7.) ustalono działania ochronne zapewniające skuteczne i efektywne osiągnięcie założonych celów działań ochronnych, a także monitoring przyjętych parametrów i wskaźników stanu ochrony przedmiotów ochrony obszaru. Przyjęto, że działania ukierunkowane na cyklicznie powtarzalne usuwanie gatunków obcych (zad. A7, A8, A9) umożliwią w perspektywie najbliższych 10 lat na osiągnięcie założonych celów działań ochronnych w odniesieniu do leśnych typów siedlisk przyrodniczych.

Dodatkowo propozycja pozostawienia wszystkich typów siedlisk leśnych bez wskazań gospodarczych (większość wydzieł leśnych aktualnie figuruje jako powierzchnie referencyjne) pozwoli na zachodzenie procesów samoregulacji w fitocenozach leśnych i przywrócenie naturalnych procesów dynamicznych;

8.) zaprojektowano działania dotyczące monitoringu stanu ochrony wszystkich przedmiotów ochrony obszaru oraz realizacji celów działań ochronnych w obszarze. Przedmiotowy monitoring realizowany będzie zgodnie z obowiązującymi standardami metodycznymi stosowanymi w monitoringu siedlisk przyrodniczych i gatunków przez Głównego Inspektora Ochrony Środowiska w ramach realizacji Państwowego Monitoringu Środowiska, z częstotliwością co 5 lat, tj. w 5 oraz 10 roku obowiązywania planu zadań ochronnych (zad. nr C1). Realizacja przedmiotowych działań, oprócz dostarczania informacji o skuteczności wdrażanej ochrony (i możliwości jej bieżącej weryfikacji), umożliwi regionalnemu dyrektorowi ochrony środowiska w dalszej perspektywie czasowej, także na realizację dyspozycji określonej brzmieniem przepisu art. 31 ustawy o ochronie przyrody, oraz stanowić będzie merytoryczną podstawę dla wypełnienia obowiązku, o którym mowa w art. 38 powyższej ustawy przez Generalnego Dyrektora Ochrony Środowiska względem Komisji Europejskiej; 10.) dokonano szczegółowej analizy zapisów obowiązujących studiów uwarunkowań i kierunków zagospodarowania przestrzennego, miejscowych planów zagospodarowania przestrzennego, a także planu zagospodarowania przestrzennego województwa lubuskiego, których ustalenia mogą potencjalnie stworzyć ryzyko naruszenia zakazu, o którym mowa w art. 33 ust. 1 ustawy o ochronie przyrody.

Na podstawie przeprowadzonych czynności sprawdzających ustalono, że istnieją przesłanki stanowiące podstawę do sformułowania wskazań do zmian w planie zagospodarowania przestrzennego województwa lubuskiego — uchwała Nr XLIV/667/18 Sejmiku Województwa Lubuskiego z dnia 23 kwietnia 2018 r. zgodnie z załącznikiem nr 6 do zarządzenia. Obecne zapisy planu są bardzo poważnym zagrożeniem dla integralności obszaru oraz przedmiotów ochrony.

9.) w trakcie prac nad projektem planu zadań ochronnych, nie ustalono istnienia przesłanek o których mowa w § 3 ust. 8 rozporządzenia Ministra Środowiska z dnia 17 lutego 2010 r. w sprawie sporządzania projektu planu zadań ochronnych dla obszaru Natura 2000, uzasadniających potrzebę sporządzenia planu ochrony dla części lub całości obszaru Natura 2000.

Regionalny Dyrektor Ochrony Środowiska w Gorzowie Wielkopolskim, wykonując dyspozycje przepisu art. 28 ust. 3 ustawy o ochronie przyrody, którego celem jest: "zapewnienie możliwości udziału zainteresowanych osób i podmiotów prowadzących działalność w obrębie siedlisk przyrodniczych i siedlisk gatunków, dla których ochrony wyznaczono obszar Natura 2000", zorganizował i przeprowadził cykl spotkań dyskusyjnych, na które każdorazowo zapraszano wszystkie kluczowe z punktu widzenia ochrony obszaru grupy interesu, organy administracji publicznej oraz zainteresowane osoby prawne i fizyczne. Spotkania warsztatowo-dyskusyjne, odbyły się w siedzibie Nadleśnictwa Lubsko, według następującego harmonogramu: I spotkanie – : I spotkanie – 11 czerwca 2019 r., II spotkanie – 27 września 2019 r. (łącznie we wszystkich spotkaniach udział wzięło: 44 osoby). Zaproszeni przedstawiciele organów, instytucji oraz podmiotów zainteresowanych ochroną obszaru, stworzyli tzw. Zespół Lokalnej Współpracy tj. grupę roboczą, współpracującą z organem sprawującym nadzór nad obszarem, w celu zapewnienia pełnej transparentności procesu planistycznego oraz możliwie jak najszerszego udziału społeczeństwa w opracowaniu treści i ustaleń do sporządzanego projektu dokumentu. W skład Zespołu Lokalnej Współpracy obszaru Natura 2000 Jeziora Brodzkie PLH080052, weszli reprezentanci oraz przedstawiciele następujących grup interesu:

- 1) Urząd Miejski Lubsko,
- 2) Urząd Miejski Jasień,
- 3) Nadleśnictwo Lubsko,
- 4) Regionalna Dyrekcja Lasów Państwowych w Zielonej Górze,
- 5) Zarząd Dróg Wojewódzkich w Zielonej Górze,
- 6) Polski Związek Wędkarski Okręg w Zielonej Górze
- 7) Wykonawcy projektu planu zadań ochronnych – Paludella,
- 8) Regionalna Dyrekcja Ochrony Środowiska w Gorzowie Wielkopolskim.

Celem spotkań dyskusyjnych było wypracowanie przez ich uczestników wspólnej wizji ochrony obszaru Natura 2000 uwzględniającej zarówno obowiązek ochrony przedmiotów ochrony, jak również potrzeb i aspiracji osób oraz podmiotów korzystających z obszaru do zrównoważonego rozwoju. Wnoszone na bieżąco, w trakcie prac Zespołu Lokalnej Współpracy uwagi i wnioski członków grupy, miały realny wpływ na ostateczną treść projektu dokumentu, poddanego następnie, zgodnie z art. 28 ust. 4 ustawy o ochronie przyrody, procedurze konsultacji społecznych, na zasadach określonych ustawą z dnia 3 października 2008 r. o udostępnianiu informacji o środowisku i jego ochronie, udziale społeczeństwa w ochronie środowiska oraz o ocenach oddziaływania na środowisko.

Regionalny Dyrektor Ochrony Środowiska w Gorzowie Wielkopolskim, wykonując dyspozycję określoną przepisem art. 28 ust. 4 ustawy z dnia 16 kwietnia 2004 r. o ochronie przyrody oraz § 2 pkt 3 rozporządzenia Ministra Środowiska z dnia 17 lutego 2010 r. w sprawie sporządzenia projektu planu zadań ochronnych dla obszaru Natura 2000, a także art. 39 ustawy o udostępnianiu informacji o środowisku i jego ochronie, udziale społeczeństwa w ochronie środowiska oraz o ocenach oddziaływania na środowisko, obwieszczeniem z dnia r. znak: podał do publicznej wiadomości informacje o zamiarze przystąpienia do sporządzenia projektu planu zadań ochronnych dla obszaru Natura 2000 Jeziora Brodzkie PLH080052, podając informację o:

- 1) przystąpieniu do opracowania projektu dokumentu i jego przedmiocie,
- 2) możliwości zapoznania się z niezbędną dokumentacją sprawy oraz o miejscu, w którym jest ona wyłożona do wglądu,
- 3) możliwości składania uwag i wniosków, wskazując jednocześnie 21-dniowy termin ich składania,
- 4) a także wskazał organ właściwy do rozpatrzenia uwag i wniosków.

Powyższy obowiązek w zakresie podania ww. informacji do publicznej wiadomości wykonano zgodnie z czynnościami określonymi w przepisie art. 3 ust. 1 pkt 11 ustawy o udostępnianiu informacji o środowisku i jego ochronie, udziale społeczeństwa w ochronie środowiska oraz o ocenach oddziaływania na środowisko, publikując w ustawowo przewidzianym terminie wskazane wyżej informacje w formie obwieszczenia z dnia ... r. znak: ...:

- 1) na stronie Biuletynu Informacji Publicznej (BIP) Regionalnej Dyrekcji Ochrony Środowiska w Gorzowie Wielkopolskim,
- 2) na tablicy ogłoszeń w siedzibie Regionalnej Dyrekcji Ochrony Środowiska w Gorzowie Wielkopolskim,
- 3) na tablicy ogłoszeń wszystkich jednostek samorządu terytorialnego objętych granicami obszaru Natura 2000,
- 4) w prasie o odpowiednim do rodzaju dokumentu zasięgu.

Zgodnie ze stanowiskiem Generalnej Dyrekcji Ochrony Środowiska, wyrażonym pismem z dnia, z uwagi iż ww. założenia mają charakter ogólny i zawierają wyłącznie wskazanie elementów, które powinny się znaleźć w sporządzanym projekcie planu zadań ochronnych, bez określenia jednak konkretnych rozwiązań, należy przeprowadzić postępowanie z udziałem społeczeństwa, zgodnie z art. 39 ustawy o udostępnianiu informacji o środowisku i jego ochronie, udziale społeczeństwa w ochronie środowiska oraz o ocenach oddziaływania na środowisko, także na etapie sporządzonego projektu dokumentu, czyli projektu zarządzenia organu w sprawie ustanowienia planu zadań ochronnych. W tym miejscu należy podkreślić, iż z uwagi na cel ww. regulacji, czyli zapewnienie społeczeństwu jak najszerszej możliwości udziału w opracowaniu dokumentu, powyższy tryb postępowania (czyli zapewnienie przez właściwy organ dwukrotnego udziału społeczeństwa w postępowaniu legislacyjnym) daje najpewniejsze, powszechne prawo zarówno do informacji o środowisku, jak i do czynnego udziału opinii publicznej w jego ochronie, w tym w szczególności, do udziału w opracowaniu dokumentu, którego przedmiotem jest sporządzenie planu zadań ochronnych dla obszaru Natura 2000.

Mając powyższe na uwadze, udział społeczeństwa w opracowaniu projektu zarządzenia, zgodnie z art. 39 ustawy z dnia 3 października 2008 r. o udostępnianiu informacji o środowisku i jego ochronie, udziale społeczeństwa w ochronie środowiska oraz o ocenach oddziaływania na środowisko, został zapewniony przez Regionalnego Dyrektora Ochrony Środowiska w Gorzowie Wielkopolskim, obwieszczeniem z dniaznak:, zawierającym informację o przystąpieniu do konsultacji społecznych sporządzonego projektu zarządzenia ustanawiającego plan zadań ochronnych dla obszaru Natura 2000 Jeziora Brodzkie PLH080052, zgodnie z czynnościami określonymi art. 3 ust. 1 pkt 11 ustawy o udostępnianiu informacji o środowisku i jego ochronie, udziale społeczeństwa w ochronie środowiska oraz o ocenach oddziaływania na środowisko.

W ramach ww. procedury, w przewidzianym okresie ustawowym, wpłynęły do Regionalnej Dyrekcji Ochrony Środowiska w Gorzowie Wielkopolskim, ze strony opinii publicznej uwagi i wnioski dotyczące przedmiotowego projektu dokumentu. W związku z powyższym, zgodnie z dyspozycją przepisu art. 42 ustawy o udostępnianiu informacji o środowisku i jego ochronie, udziale społeczeństwa w ochronie środowiska oraz o ocenach oddziaływania na środowisko, organ zawarł poniżej szczegółowe uzasadnienie zawierające informacje o udziale społeczeństwa w przedmiotowym postępowaniu oraz o tym, w jaki sposób zostały uwzględnione uwagi i wnioski zgłoszone w trakcie przedmiotowej procedury.

.....

Informacja o projekcie dokumentu została opublikowana w dniu r. pod numerem: ... w publicznie dostępnym wykazie danych zawierających informację o środowisku „EKOPORTAL” prowadzonym na podstawie art. 21 ust. 2 pkt 24 lit. a ustawy z dnia 3 października 2008 r. o udostępnianiu informacji o środowisku i jego ochronie, udziale społeczeństwa w ochronie środowiska oraz o ocenach oddziaływania na środowisko, wypełniając w ten sposób, dyspozycje określoną brzmieniem art. 21 ust. 1 w/cyt. ustawy.

Wojewoda Lubuski pismem z dnia r. znak: ..., działając na podstawie art. 59 ust. 2 ustawy z dnia 23 stycznia 2009 r. o wojewodzie i administracji rządowej w województwie, uzgodnił projekt zarządzenia Regionalnego Dyrektora Ochrony Środowiska w Gorzowie Wielkopolskim w sprawie ustanowienia planu zadań ochronnych dla obszaru Natura 2000 Jeziora Brodzkie PLH080052, nie wnosząc uwag.

Wprowadzenie w życie przedmiotowej regulacji, stanowi wywiązanie się właściwych rzeczowo organów administracji państwa z obowiązku określonego przepisem art. 28 ust. 1 ustawy o ochronie przyrody, transponującego przepis art. 6 ust. 1 Dyrektywy Rady 92/43/EWG z dnia 21 maja 1992 r. w sprawie ochrony siedlisk przyrodniczych oraz dzikiej fauny i flory, w zakresie przyjęcia skutecznych środków ochrony względem wyznaczonego na terytorium państwa członkowskiego obszaru mającego znaczenie dla Wspólnoty.

Ponadto przyjęta regulacja, w sposób precyzyjny i zrozumiały określa w poszczególnych normach zarządzenia m.in. cele ochrony obszaru, jego zagrożenia oraz ustalone środki ochrony przedstawione zarówno w aspekcie przestrzennym (lokalizacyjnym), jak również w zakresie podmiotowym (tj. odpowiedzialności za ich wykonanie). W związku z powyższym, przyjęte zarządzenie i zawarte w nim regulacje, będą miały znaczenie, a także oddziaływać będą na właścicieli i zarządców, a także użytkowników gruntów na obszarze których występują siedliska przyrodnicze będące przedmiotami ochrony obszaru. W szczególności dotyczy to podmiotów prawnych i osób fizycznych gospodarujących na użytkach rolnych w obszarze.

Przyjęcie planu zadań ochronnych, umożliwi także regionalnemu dyrektorowi ochrony środowiska i Generalnemu Dyrektorowi Ochrony Środowiska, na podejmowanie i realizację czynności formalno-prawnych określonych przepisami art. 31, art. 32 ust. 2 pkt 3, art. 37 ust. 2 ustawy o ochronie przyrody oraz przyczyni się także do: (1) usprawnienia wykonywanych procedur ocen oddziaływania planów i/lub przedsięwzięć na cele ochrony obszaru Natura 2000, pod względem ich kwalifikacji (screeningu) w zakresie możliwości wywierania negatywnego wpływu na obszar, z zastrzeżeniem jednak, że przedsięwzięcia nie ujęte w niniejszym planie jako zagrożenia, należy traktować jako mogące potencjalnie wpływ taki wywoływać; (2) eliminacji uznaniowości co do rozstrzygnięć administracyjnych w postępowaniach związanych z zarządzaniem i ochroną obszaru; (3) usprawnienia skutecznej aplikacji w zakresie pozyskania środków na realizację działań ochronnych, z uwagi na ujęcie ich w niniejszym planie wraz ze szczegółowym określeniem ich zakresu rzeczowego.

Zatem dalsze utrzymywanie dotychczasowego stanu prawnego (bez przyjętej regulacji w formie planu zadań ochronnych), byłoby nie tylko uchybieniem względem przytoczonych przepisów prawa krajowego i Wspólnotowego, ale również byłoby stanem znacząco utrudniającym skuteczne stosowanie obowiązujących przepisów prawa w zakresie ochrony przyrody, przez właściwe w tym względzie organy administracji publicznej.

Realizacja ustaleń planistycznych zawartych w niniejszym akcie prawa miejscowego, finansowana będzie zgodnie z przepisem art. 39 ustawy o ochronie przyrody, zasadniczo ze środków Unii Europejskiej, a w zakresie nie objętym finansowaniem przez Wspólnotę ze środków budżetu państwa, a także z budżetów jednostek samorządu terytorialnego oraz ze środków Narodowego Funduszu Ochrony Środowiska i Gospodarki Wodnej i wojewódzkich funduszy ochrony środowiska i

gospodarki wodnej. Szacuje się, że koszt realizacji działań ochronnych oraz monitoringowych zawartych w niniejszym akcie normatywnym w okresie jego obowiązywania wyniesie łącznie okołozł.

Zarządzenie nie zawiera przepisów technicznych i nie podlega notyfikacji zgodnie z przepisami rozporządzenie Rady Ministrów z dnia 23 grudnia 2002 r. w sprawie sposobu funkcjonowania krajowego systemu notyfikacji norm i aktów prawnych (Dz. U. z 2002 r. Nr 239, poz. 2039 ze zm.).