

**ZARZĄDZENIE
REGIONALNEGO DYREKTORA OCHRONY ŚRODOWISKA
w GORZOWIE WIELKOPOLSKIM**

z dnia 2019 r.

**w sprawie ustanowienia planu zadań ochronnych dla obszaru Natura 2000
Lubski Łęg Śnieżycowy PLH080065**

Na podstawie art. 28 ust. 5 ustawy z dnia 16 kwietnia 2004 r. o ochronie przyrody (t.j. (Dz. U. z 2018 r. poz. 1614, 2244 i 2340 oraz z 2019 r. poz. 1696) zarządza się, co następuje:

§ 1. Ustanawia się plan zadań ochronnych dla obszaru Natura 2000 Lubski Łęg Śnieżycowy PLH080065, zwanego dalej: „obszarem”.

§ 2. Opis granic obszaru określa załącznik nr 1 do zarządzenia.

§ 3. Mapę obszaru stanowi załącznik nr 2 do zarządzenia.

§ 4. Identyfikację istniejących i potencjalnych zagrożeń dla zachowania właściwego stanu ochrony siedlisk przyrodniczych oraz gatunków zwierząt i ich siedlisk, będących przedmiotami ochrony obszaru, określa załącznik nr 3 do zarządzenia.

§ 5. Cele działań ochronnych, określa załącznik nr 4 do zarządzenia.

§ 6. Działania ochronne ze wskazaniem podmiotów odpowiedzialnych za ich wykonanie i obszarów ich wdrażania, określa załącznik nr 5 do zarządzenia.

§ 7. Wskazania do zmian w uchwale Rady Miejskiej w Lubsku Nr XII/155/2000 z dnia 26 czerwca 2000 r. w sprawie uchwalenia studium uwarunkowań i kierunków zagospodarowania przestrzennego gminy Lubsko; ostatnia zmiana: uchwałą Rady Miejskiej w Lubsku Nr XXXIII/228/13 z dnia 26 kwietnia 2012 r. w sprawie zmiany studium uwarunkowań i kierunków zagospodarowania przestrzennego gminy Lubsko dotyczące eliminacji lub ograniczenia zagrożeń wewnętrznych lub zewnętrznych, niezbędne dla utrzymania lub odtworzenia właściwego stanu ochrony siedlisk przyrodniczych oraz gatunków zwierząt, dla których ochrony wyznaczono obszar Natura 2000, określa załącznik nr 6 do zarządzenia.

§ 8. Zarządzenie wchodzi w życie po upływie 14 dni od dnia ogłoszenia.

Opis granic obszaru

Granice obszaru opisano w postaci wykazu współrzędnych punktów jej załamania w układzie współrzędnych płaskich prostokątnych PL-1992:

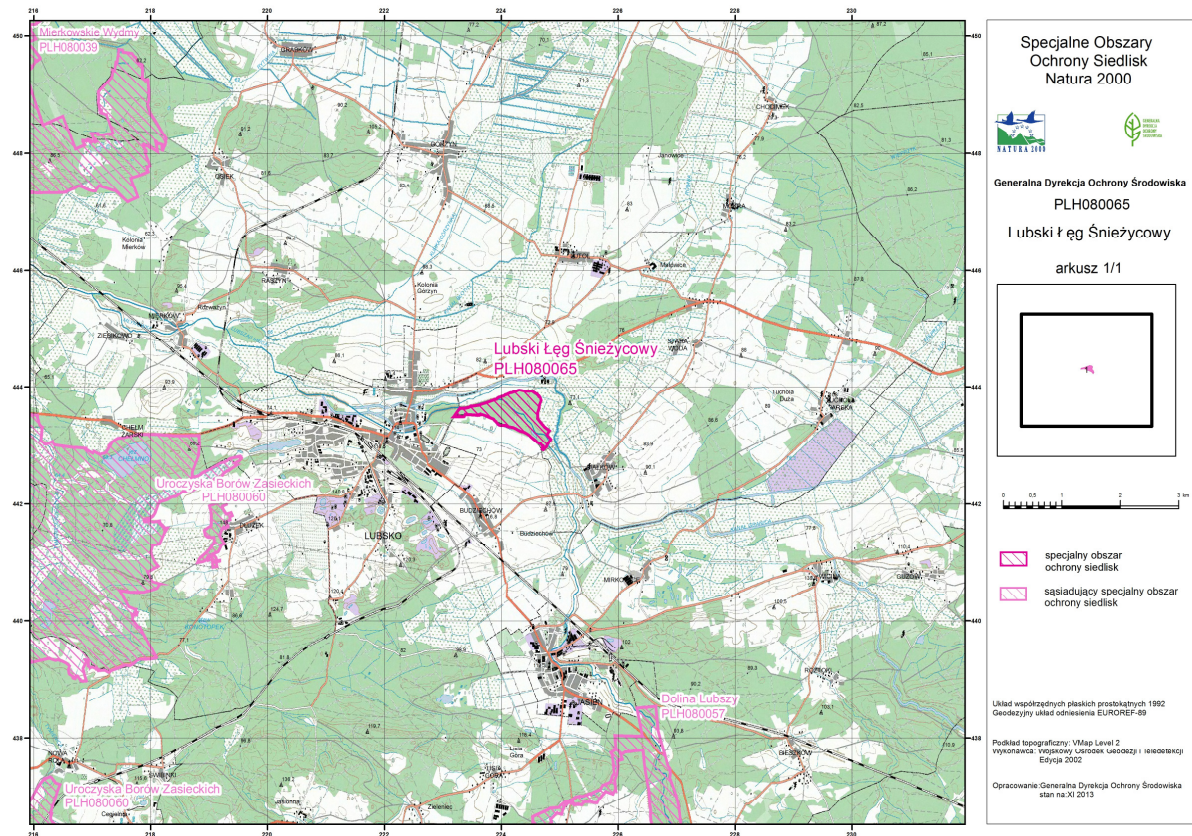
Numer punktu załamania granicy	X	Y
1.	443 921,24	224 411,15
2.	443 920,05	224 457,05
3.	443 922,85	224 491,41
4.	443 922,88	224 503,03
5.	443 922,66	224 505,09
6.	443 920,85	224 519,78
7.	443 914,11	224 538,90
8.	443 886,82	224 577,14
9.	443 880,78	224 589,80
10.	443 870,11	224 611,54
11.	443 832,56	224 635,81
12.	443 837,46	224 643,89
13.	443 815,88	224 661,51
14.	443 774,16	224 676,36
15.	443 765,11	224 680,70
16.	443 683,06	224 648,62
17.	443 645,28	224 646,48
18.	443 569,02	224 622,53
19.	443 508,62	224 620,32
20.	443 461,41	224 617,52
21.	443 459,41	224 617,41
22.	443 392,53	224 672,28
23.	443 317,03	224 740,10
24.	443 259,96	224 821,57
25.	443 226,40	224 801,48
26.	443 186,37	224 777,38
27.	443 113,21	224 845,19
28.	443 079,37	224 824,18
29.	443 078,92	224 824,23
30.	443 061,56	224 813,60
31.	443 061,26	224 812,96
32.	443 023,01	224 788,95
33.	443 021,17	224 787,88
34.	442 991,43	224 769,25
35.	442 986,55	224 772,85

36.	442 926,27	224 715,76
37.	442 940,81	224 694,37
38.	442 965,58	224 698,01
39.	442 995,45	224 710,23
40.	443 012,58	224 684,41
41.	443 036,72	224 671,08
42.	443 038,58	224 651,42
43.	443 052,32	224 634,61
44.	443 059,76	224 612,76
45.	443 073,26	224 602,30
46.	443 083,54	224 593,67
47.	443 145,28	224 514,53
48.	443 185,29	224 469,93
49.	443 207,42	224 436,44
50.	443 225,53	224 404,88
51.	443 233,80	224 390,34
52.	443 251,11	224 326,73
53.	443 280,98	224 265,88
54.	443 282,37	224 262,98
55.	443 306,83	224 207,62
56.	443 327,30	224 116,11
57.	443 330,14	224 108,96
58.	443 346,72	224 067,17
59.	443 351,81	223 967,00
60.	443 363,05	223 942,82
61.	443 416,64	223 902,64
62.	443 429,15	223 886,11
63.	443 451,69	223 863,23
64.	443 457,25	223 857,52
65.	443 468,96	223 822,91
66.	443 484,58	223 784,17
67.	443 491,67	223 766,73
68.	443 513,23	223 723,26
69.	443 526,85	223 682,40
70.	443 527,86	223 651,84
71.	443 517,53	223 616,91
72.	443 516,70	223 607,67
73.	443 524,19	223 609,26
74.	443 516,35	223 589,68
75.	443 520,00	223 555,88
76.	443 518,82	223 520,49
77.	443 518,43	223 509,48
78.	443 523,33	223 485,14
79.	443 525,72	223 425,76
80.	443 529,74	223 399,30
81.	443 532,91	223 382,20
82.	443 519,23	223 375,50

83.	443 495,47	223 363,82
84.	443 490,17	223 199,09
85.	443 489,66	223 183,22
86.	443 503,12	223 189,52
87.	443 522,60	223 201,75
88.	443 586,01	223 251,12
89.	443 629,39	223 289,00
90.	443 627,25	223 290,42
91.	443 630,81	223 302,65
92.	443 635,61	223 318,74
93.	443 630,04	223 357,00
94.	443 649,40	223 438,59
95.	443 669,43	223 473,56
96.	443 674,55	223 528,31
97.	443 685,27	223 614,95
98.	443 709,80	223 687,63
99.	443 720,15	223 718,20
100.	443 729,10	223 743,92
101.	443 783,41	223 899,31
102.	443 788,19	223 917,82
103.	443 788,16	223 918,31
104.	443 801,76	223 928,38
105.	443 802,02	223 927,85
106.	443 818,82	223 952,62
107.	443 826,42	223 990,77
108.	443 833,60	224 002,02
109.	443 832,84	224 015,87
110.	443 845,64	224 050,64
111.	443 858,33	224 065,10
112.	443 864,55	224 085,90
113.	443 892,26	224 149,42
114.	443 897,20	224 177,26
115.	443 900,70	224 188,51
116.	443 908,42	224 208,36
117.	443 920,33	224 243,09
118.	443 922,72	224 252,34
119.	443 940,73	224 287,54
120.	443 944,93	224 302,43
121.	443 937,63	224 321,65
122.	443 921,24	224 411,15

Załącznik nr 2 do zarządzenia
Regionalnego Dyrektora Ochrony Środowiska
w Gorzowie Wielkopolskim
z dnia2019 r.

Mapa obszaru



Identyfikacja istniejących i potencjalnych zagrożeń dla zachowania właściwego stanu ochrony siedlisk przyrodniczych oraz gatunków zwierząt i ich siedlisk będących przedmiotami ochrony obszaru

L.p.	Przedmiot ochrony obszaru Natura 2000	Zagrożenia		Opis zagrożenia
		Istniejące	Potencjalne	
1.	9170 Grąd środkowoeuropejski i subkontynentalny (<i>Galio-Carpinetum</i> , <i>Tilio-Carpinetum</i>)	I01 Nierodzone gatunki zaborcze		Niekorzystny wpływ na siedlisko i fitocenozy grądu (neofityzacja) wywierany przez dąb czerwony <i>Quercus rubra</i> .
		J03.01 Zmniejszenie lub utrata określonych cech siedliska		Dekompozycja przestrzenna i strukturalna fitocenozy wyrażająca się lokalnymi formami degeneracji: juwenalizacją, fruticetyzacją i rubicetyzacją w wyniku prowadzonej gospodarki leśnej.
		B02.06 Przerzedzenie warstwy drzew		Dynamika klonów (<i>Acer platanoides</i> , <i>Acer pseudoplatanus</i>) w lukach, zakłócająca lub uniemożliwiająca odnawianie się pożądanych gatunków grądowych (dąb szypułkowy, lipa drobnolistna) oraz prowadząca do pauperyzacji runa, m.in. w wyniku zacienienia.
		H05.01 Odpadki i odpady stałe		Zaśmiecanie lasu (butelki szklane, plastikowe i in.) – negatywny wpływ na mikrosiedliska w obrębie fitocenozy i nisze ekologiczne poszczególnych składowych biocenozy (fauna, rośliny naczyniowe, mszaki).
			B02.01 Odnowienie lasu po wycince	
6.	91F0 Łęgowe lasy dębowo-wiązowo-jesionowe (<i>Ficario-</i>	I01 Nierodzone gatunki zaborcze		Degeneracja fitocenozy w wyniku neofityzacji spowodowanej wkraczaniem rdzestowca japońskiego <i>Reynoutria japonica</i> .

	Ulmetum)	B02.06 Przerzedzenie warstwy drzew		Nadmierny rozwój podszytu (fruticetyzacja) i jeżyn (rubicetyzacja) powodujące dekompozycję strukturalno-przestrzenną fitocenoz łągowych oraz zaburzające naturalną dynamikę lasu.
		J03.01 Zmniejszenie lub utrata określonych cech siedliska		Formy degeneracji spowodowane pozyskaniem drewna: fruticetyzacja, cespityzacja, juwenalizacja, rubicetyzacja. Wyraźny, postępujący proces grądowienia siedliska, któremu dodatkowo sprzyja wydzielanie się jesionów <i>Fraxinus excelsior</i> w drzewostanie (dynamika graba i klonów w lukach).
		J02.03 Regulowanie (prostowanie) koryt rzecznych i zmiana przebiegu koryt rzecznych w zlewni		Regulacje koryta Lubszy (rozpoczęte w połowie XIX wieku) doprowadziły do zaniku zalewów rzecznych i procesów aluwialnych (aktywny proces brunatnienia mad rzecznych).
		J02.06 Pobór wód z wód powierzchniowych		Budowa zbiornika retencyjnego "Białków - Stara Woda": stały zbiornik retencyjny o docelowej powierzchni lustra wody 7,20 ha oraz tzw. "zbiornik suchy" o powierzchni ok.96 ha, który jest okresowo zalewany podczas wezbrań jesiennych i wiosennych w korycie Lubszy. Ta znacząca ingerencja w krążenie wód dolinowych oraz funkcjonowanie drobnych stawów w bezpośrednim sąsiedztwie obszaru doprowadziły do niemal całkowitego zaniku zalewów rzecznych oraz obniżenia wód gruntowych w dolinie.
		I02 Problematyczne gatunki rodzime		Lokalnie ekspansja turzycy drżączkowej <i>Carex brizoides</i> w wyniku gospodarki leśnej: masowy rozwój turzycy (cespityzacja) jest generowany naruszeniem powierzchniowych warstw gleby i prześwietleniem drzewostanu.
			J03.01 Zmniejszenie lub utrata określonych cech siedliska	
7.	1145 Piskorz <i>Misgurnus fossilis</i>	A08 Nawożenie / nawozy sztuczne		Nawożenie gruntów rolnych w zlewni rzeki przyczynia się do pogorszenia warunków fizykochemicznych wody, przyspiesza proces eutrofizacji co powoduje pogarszanie stanu siedliska gatunku.
		J03.01 Zmniejszenie lub utrata określonych cech siedliska		Wyraźnie widoczny okresowy brak wody, powodujący odślanianie koryta rzecznej. Zanik mikrosiedlisk.

		I01 Nierodzone gatunki zaborcze	I01 Nierodzone gatunki zaborcze	Liczna populacja czebaczka amurskiego oraz występowanie sumika karłowatego i karasia srebrzystego powodują wypieranie gatunków rodzimych z siedliska. Występowanie gatunków obcych w zlewni rzeki Lubszy może wynikać z obecności licznych obiektów stawowych.
		J02.03 Regulowanie (prostowanie) koryt rzecznych i zmiana przebiegu koryt rzecznych w zlewni		Regulacja koryta rzecznych prowadzi do pogorszenia się zróżnicowania hydromorfologicznego, zmniejszenia ilości mikrosiedlisk oraz potencjalnych kryjówek.

Kody zagrożeń podano zgodnie z *Instrukcją wypełniania Standardowego Formularza Danych obszaru Natura 2000 wersja 2012.1* opracowaną przez Generalną Dyрекcję Ochrony Środowiska

Cele działań ochronnych

Lp.	Przedmiot ochrony obszaru Natura 2000	Cele działań ochronnych
1.	9170 – grąd środkowoeuropejski subkontynentalny (<i>Galio-Carpinetum, Tilio-Carpinetum</i>)	Poprawa stanu ochrony siedliska poprzez usunięcie dębu czerwonego oraz zapewnienie kształtowania struktury i dynamiki fitocenozy przez procesy naturalne.
2.	91F0 – łąkowe lasy dębowo-wiązowo-jesionowe (<i>Ficario-Ulmetum</i>)	Poprawa stanu ochrony siedliska poprzez wdrożenie działań polegających na usuwaniu rdestowca japońskiego; utrzymanie siedliska w stanie nie pogorszonym.
3.	1145 Piskorz <i>Misgurnus fossilis</i>	Zapewnienie trwałości funkcjonowania populacji gatunku wraz z siedliskiem w obszarze.

Działania ochronne ze wskazaniem podmiotów odpowiedzialnych za ich wykonanie i obszarów ich wdrażania

Działania ochronne			Obszar wdrażania	Podmiot odpowiedzialny za wykonanie
Przedmiot ochrony obszaru Natura 2000	Nr	Opis zadania ochronnego		
<i>Działania dotyczące ochrony czynnej siedlisk przyrodniczych, gatunków zwierząt oraz ich siedlisk</i>				
91F0 Łęgowe lasy dębowo-wiązowo-jesionowe (<i>Ficario-Ulmetum</i>)	A1	Usuwanie rdestowca japońskiego <i>Reynoutria japonica</i> : minimum trzykrotne koszenie w ciągu każdego roku obowiązywania planu zadań ochronnych w miesiącach maj, czerwiec i wrzesień; wyniesienie ściętej biomasy i jej spalanie lub skompostowanie poza obszarem.	Nadleśnictwo Lubsko adres leśny: 14-07-3-04-299 -i -00	Miejscowy nadleśniczy
<i>Działania związane z utrzymaniem lub modyfikacją metod gospodarowania</i>				
9170 Grąd środkowoeuropejski subkontynentalny (<i>Galio-Carpinetum, Tilio-Carpinetum</i>)	B1	Eliminacja dębu czerwonego <i>Quercus rubra</i> z pozostawieniem ściętych drzew na miejscu.	Nadleśnictwo Lubsko adres leśny: 14-07-3-04-299 -d -00, 14-07-3-04-299 -g -00	Miejscowy nadleśniczy
	B2	Modyfikacja gospodarki leśnej w zakresie wyłączenia z użytkowania rębnych drzewostanów stanowiących siedlisko, z wyjątkiem dopuszczenia możliwości ich wycinki lub użytkowania rębnego ze względu na zapewnienie bezpieczeństwa powszechnego.	Nadleśnictwo Lubsko adres leśny: 14-07-3-04-299 -h -00, 14-07-3-04-299 -n -00, 14-07-3-04-299 -l -00,	
	B3	Pozostawianie martwego drewna wydzielającego się naturalnie.		

			14-07-3-04-299 -g -00, 14-07-3-04-299 -c -00, 14-07-3-04-299 -b -00	
91F0 – łęgowe lasy dębowo-wiązowo-jesionowe (<i>Ficario-Ulmetum</i>)	B4	Pozostawianie martwego drewna wydzielającego się naturalnie.	Nadleśnictwo Lubsko adres leśny: 14-07-3-04-299 -h -00, 14-07-3-04-299 -n -00, 14-07-3-04-299 -g -00	
	B5	Modyfikacja gospodarki leśnej w zakresie wyłączenia z użytkowania rębego drzewostanów stanowiących siedlisko, z wyjątkiem dopuszczenia możliwości ich wycinki lub użytkowania rębego ze względu na zapewnienie bezpieczeństwa powszechnego.		
<i>Działania dotyczące monitoringu stanu przedmiotów ochrony oraz realizacji celów działań ochronnych</i>				
Wszystkie przedmioty ochrony w obszarze	C1	Ocena stanu ochrony siedliska zgodnie z założeniami Państwowego Monitoringu Środowiska Realizacja w piątym i dziesiątym roku obowiązywania planu zadań ochronnych.	W granicach obszaru	Sprawujący nadzór nad obszarem Natura 2000

Wskazania do zmian w uchwale: nr XII/155/2000 z dnia 26 czerwca 2000 r. Rady Miejskiej w Lubsku, nr XLVII/241/2018 Rady Miejskiej w Jasieniu z dnia 29 marca 2018 r., nr XLIV/667/18 Sejmiku Województwa Lubuskiego z dnia 23 kwietnia 2018 r. dotyczące eliminacji lub ograniczenia zagrożeń wewnętrznych lub zewnętrznych, niezbędne dla utrzymania lub odtworzenia właściwego stanu ochrony siedlisk przyrodniczych oraz gatunków zwierząt, dla których ochrony wyznaczono obszar Natura 2000

Lp.	Nazwa dokumentu	Wskazanie do zmiany
1.	<p>Studium uwarunkowań i kierunków zagospodarowania przestrzennego gminy Lubsko (uchwała Rady Miejskiej w Lubsku Nr XII/155/2000 z dnia 26 czerwca 2000 r. w sprawie uchwalenia studium uwarunkowań i kierunków zagospodarowania przestrzennego gminy Lubsko; ostatnia zmiana: uchwałą Rady Miejskiej w Lubsku Nr XXXIII/228/13 z dnia 26 kwietnia 2012 r. w sprawie zmiany studium uwarunkowań i kierunków zagospodarowania przestrzennego gminy Lubsko).</p>	<p>Realizacja ustaleń dokumentu w zakresie budowy obwodnicy przebiegającej przez zachodnią część obszaru Natura 2000 może potencjalnie stworzyć ryzyko naruszenia zakazu o którym mowa w art. 33 ust. 1 ustawy z dnia 16 kwietnia 2004 r. o ochronie przyrody, względem siedlisk przyrodniczych 9170 oraz 91F0 w zakresie ich mechanicznego zniszczenia.</p> <p>W związku z powyższym, istnieje uzasadniona potrzeba zmiany treści przedmiotowego studium przy jego najbliższej aktualizacji, w zakresie np. wariantowania lokalizacji inwestycji lub jego rozwiązań technologicznych</p>

UZASADNIENIE

Obszar mający znaczenie dla Wspólnoty Lubski Łęg Śnieżycowy PLH080065 został wyznaczony w związku z wypełnieniem zobowiązań Państwa Polskiego względem wymogów wynikających z Dyrektywy Rady 92/43/EWG z dnia 21 maja 1992 r. w sprawie ochrony siedlisk przyrodniczych oraz dzikiej fauny i flory (Dz. Urz. WE L 206 z 22.07.1992, ze zm.), na podstawie decyzji Komisji Europejskiej z dnia 10 stycznia 2011 r., której aktualne brzmienie zawiera Decyzja z dnia 9 grudnia 2016 r. w sprawie przyjęcia dziesiątego, zaktualizowanego wykazu terenów mających znaczenie dla Wspólnoty, składających się na kontynentalny region biogeograficzny (Dz. Urz. UE L.2016.353/324).

Na podstawie art. 131 ust. 1 ustawy z dnia 3 października 2008 r. o udostępnianiu informacji o środowisku i jego ochronie, udziale społeczeństwa w ochronie środowiska oraz o ocenach oddziaływania na środowisko (t.j. Dz. U. z 2018 r. poz. 2081 ze zm.) do zadań regionalnego dyrektora ochrony środowiska, należy w szczególności, ochrona i zarządzanie obszarami Natura 2000 na zasadach i w zakresie określonych ustawą z dnia 16 kwietnia 2004 r. o ochronie przyrody (t.j. (Dz. U. z 2018 r. poz. 1614 ze zm.), dalej zwaną ustawą: o ochronie przyrody.

W związku z powyższym, regionalny dyrektor ochrony środowiska, jako organ sprawujący nadzór nad obszarem Natura 2000 na podstawie przepisu art. 27a ust. 2 ustawy o ochronie przyrody, oraz koordynujący w myśl przepisu art. 32 ust. 3 ww. ustawy, funkcjonowanie obszarów Natura 2000 na obszarze swojego działania, obowiązany jest do sporządzenia oraz przyjęcia środków ochrony, o których mowa w regulacji art. 28 ustawy o ochronie przyrody.

Zgodnie z dyspozycją przepisu art. 28 ust. 1 ustawy o ochronie przyrody, dla obszaru Natura 2000 sprawujący nadzór nad obszarem, sporządza projekt planu zadań ochronnych na okres 10 lat; pierwszy projekt sporządza się w terminie 6 lat od dnia zatwierdzenia obszaru przez Komisję Europejską jako obszaru mającego znaczenie dla Wspólnoty lub od dnia wyznaczenia obszaru specjalnej ochrony ptaków. Na podstawie art. 28 ust. 5 ustawy o ochronie przyrody, regionalny dyrektor ochrony środowiska ustanawia, w drodze aktu prawa miejscowego w formie zarządzenia, plan zadań ochronnych dla obszaru Natura 2000, kierując się koniecznością utrzymania i/lub przywracania do właściwego stanu ochrony siedlisk przyrodniczych oraz gatunków roślin i zwierząt, dla których ochrony wyznaczono obszar Natura 2000.

Podstawowym celem opracowania projektu planu zadań ochronnych dla obszaru Natura 2000, jest jak najszybsze rozpoczęcie działań niezbędnych dla skutecznej jego ochrony, czyli wdrożenie stosownych środków ochrony mających na celu utrzymanie (jeżeli jest właściwy) lub przywrócenie (jeżeli jest niezadawalający lub zły) stanu ochrony przedmiotów ochrony obszaru. Obowiązek osiągnięcia tak sformułowanego celu działań ochronnych na gruntach o różnej strukturze własności, w tym w szczególności stanowiących własność prywatną, wymógł na ustawodawcy nadanie planu zadań ochronnych - statusu normy prawnej ustanawianej w formie zarządzenia jako akt prawa miejscowego. Zgodnie z regulacją przepisu art. 28 ust. 8 ustawy o ochronie przyrody, plan zadań ochronnych dla obszaru Natura 2000 położonego na terenie więcej niż jednego województwa ustanawiają wspólnie, w drodze aktu prawa miejscowego w formie zarządzenia, regionalni dyrektorzy ochrony środowiska, na których obszarze działania znajdują się części tego obszaru. W związku z powyższym, iż zgodnie ze Standardowym Formularzem Danych obszaru, przedmiotowa ostoja Natura 2000, położona jest administracyjnie w całości w granicach województwa lubuskiego na terenie Gminy Lubsko oraz Gminy Jasień należy przyjąć, iż przytoczony powyżej przepis prawa art. 28 ust. 8 ustawy o ochronie przyrody, nie znajduje zastosowania w niniejszym postępowaniu legislacyjnym.

Szczegółowy zakres i tryb sporządzenia projektu planu zadań ochronnych dla obszaru Natura 2000 oraz spektrum prac koniecznych do wykonania na potrzeby opracowania projektu planu, określa art. 28 ust. 10 ustawy o ochronie przyrody oraz rozporządzenie Ministra Środowiska z dnia 17 lutego

2010 r. w sprawie sporządzania projektu planu zadań ochronnych dla obszaru Natura 2000 (Dz. U. Nr 34, poz. 186 z 2010 r ze zm.).

Zgodnie z art. 28 ust. 10 ustawy o ochronie przyrody, projekt planu zadań ochronnych dla obszaru Natura 2000 zawiera:

- 1) opis granic obszaru i mapę obszaru Natura 2000;
- 2) identyfikację istniejących i potencjalnych zagrożeń dla zachowania właściwego stanu ochrony siedlisk przyrodniczych oraz gatunków roślin i zwierząt i ich siedlisk będących przedmiotami ochrony;
- 3) cele działań ochronnych;
- 4) określenie działań ochronnych ze wskazaniem podmiotów odpowiedzialnych za ich wykonanie i obszarów ich wdrażania, w tym w szczególności działań dotyczących:
 - a) ochrony czynnej siedlisk przyrodniczych, gatunków roślin i zwierząt oraz ich siedlisk,
 - b) monitoringu stanu przedmiotów ochrony oraz monitoringu realizacji celów, o których mowa w pkt 3,
 - c) uzupełnienia stanu wiedzy o przedmiotach ochrony i uwarunkowaniach ich ochrony;
- 5) wskazania do zmian w istniejących studiach uwarunkowań i kierunków zagospodarowania przestrzennego gmin, miejscowych planach zagospodarowania przestrzennego, planach zagospodarowania przestrzennego województw oraz planach zagospodarowania przestrzennego morskich wód wewnętrznych, morza terytorialnego i wyłącznej strefy ekonomicznej dotyczące eliminacji lub ograniczenia zagrożeń wewnętrznych lub zewnętrznych, jeżeli są niezbędne dla utrzymania lub odtworzenia właściwego stanu ochrony siedlisk przyrodniczych oraz gatunków roślin i zwierząt, dla których ochrony wyznaczono obszar Natura 2000;
- 6) wskazanie terminu sporządzenia, w razie potrzeby, planu ochrony dla części lub całości obszaru.

Ponadto, przy opracowaniu projektu planu, regionalny dyrektor ochrony środowiska, obowiązany jest do stosowania, oprócz wyżej przytoczonych przepisów prawa powszechnie obowiązującego, wytycznych Generalnej Dyrekcji Ochrony Środowiska z dnia 12 grudnia 2012 r. „w sprawie opracowania planu zadań ochronnych dla obszaru Natura 2000” oraz Instrukcji wypełniania Standardowego Formularza Danych obszaru Natura 2000, GDOŚ. wersja 2012.1.

Organ sporządzający projekt planu zadań ochronnych, zgodnie z przepisem art. 28 ust. 3 ustawy o ochronie przyrody, ma obowiązek zapewnienia możliwości zainteresowanym osobom i podmiotom prowadzącym działalność w obrębie siedlisk przyrodniczych i siedlisk gatunków, dla których ochrony wyznaczono obszar Natura 2000, udział w pracach związanych ze sporządzaniem projektu tego dokumentu, a także zgodnie z regulacją przepisu art. 28 ust. 4 ww. ustawy, obligatoryjnie zapewnia możliwość udziału społeczeństwa, na zasadach i w trybie określonym przepisami ustawy z dnia 3 października 2008 r. o udostępnianiu informacji o środowisku i jego ochronie, udziale społeczeństwa w ochronie środowiska oraz o ocenach oddziaływania na środowisko, w postępowaniu, którego przedmiotem jest sporządzenie projektu dokumentu.

Ponadto, organ sporządzający projekt planu zadań ochronnych, zgodnie z dyspozycją art. 21 ust. 2 pkt 24 lit. a ustawy z dnia 3 października 2008 r. o udostępnianiu informacji o środowisku i jego ochronie, udziale społeczeństwa w ochronie środowiska oraz o ocenach oddziaływania na środowisko, obowiązany jest do podania informacji o projektach planów zadań ochronnych tworzonych dla form ochrony przyrody, w publicznie dostępnych wykazach danych, o których mowa w art. 23 w/cyt. ustawy.

W myśl przepisu art. 59 ust. 2 ustawy z dnia 23 stycznia 2009 r. o wojewodzie i administracji rządowej w województwie (t.j. Dz. U. z 2019 r. poz. 1464), projekt planu zadań ochronnych, wymaga uzgodnienia z właściwym miejscowo wojewodą, a także w szczególnych sytuacjach zgodnie z art. 97 ust. 3 ustawy o ochronie przyrody, zaopiniowania przez regionalną radę ochrony przyrody, działającą przy właściwym miejscowo regionalnym dyrektorem ochrony środowiska.

Regionalny Dyrektor Ochrony Środowiska w Gorzowie Wielkopolskim, sporządził projekt planu zadań ochronnych dla obszaru Natura 2000 Lubiński Łęg Śnieżycowy PLH080065, uwzględniając przepis art. 28 ust. 10 ustawy o ochronie przyrody oraz treść rozporządzenia Ministra Środowiska z dnia 17 lutego 2010 r. w sprawie sporządzania projektu planu zadań ochronnych dla obszaru Natura 2000, a także postanowienia obowiązujących wytycznych i instrukcji.

W toku prac planistycznych związanych ze sporządzeniem projektu planu, Regionalny Dyrektor Ochrony Środowiska w Gorzowie Wielkopolskim, jako organ sprawujący nadzór nad obszarem, obowiązany był do dokonania szeregu czynności obejmujących m.in.:

1.) opis granic obszaru, który dokonano w formie wektorowej warstwy informacyjnej, w oparciu o wyznaczenie 122 punktów węzłowych, dla których podano długość i szerokość geograficzną w układzie współrzędnych płaskich prostokątnych PL-1992, zgodnie z wymogami rozporządzenia Rady Ministrów z dnia 15 października 2012 r. w sprawie państwowego systemu odniesień przestrzennych (Dz. U. z 2012 r. poz. 1247);

2.) ustalenie terenu objętego projektem planu zadań ochronnych, polegającym na sprawdzeniu, czy zachodzą przesłanki do nieobjęcia planem zadań ochronnych części lub całości obszaru Natura 2000 na podstawie warunków określonych przepisem art. 28 ust. 11 ustawy o ochronie przyrody. Zgodnie z przytoczonym przepisem prawa, planu zadań ochronnych, nie sporządza się dla obszaru Natura 2000 lub jego części: (1) dla których ustanowiono plan ochrony, o którym mowa w art. 29 ustawy o ochronie przyrody; (2) dla obszaru lub jego części - pokrywającego się w całości lub w części z obszarem parku narodowego, rezerwatu przyrody lub parku krajobrazowego, dla których ustanowiono plan ochrony uwzględniający zakres, o którym mowa w art. 28 ust. 10 ustawy o ochronie przyrody; (3) dla obszaru lub jego części - pokrywającego się w całości lub w części z obszarem parku narodowego lub rezerwatu przyrody, dla których ustanowiono zadania ochronne uwzględniające zakres, o którym mowa w art. 28 ust. 10 ustawy o ochronie przyrody; (4) dla obszaru lub jego części - pokrywającego się w całości lub w części z obszarem będącym w zarządzie nadleśnictwa, dla którego ustanowiony plan urządzania lasu uwzględnia zakres, o którym mowa w art. 28 ust. 10 ustawy o ochronie przyrody.

Na podstawie przeprowadzonych czynności sprawdzających uznano, iż w postępowaniu obejmującym sporządzenie projektu planu zadań ochronnych dla obszaru Natura 2000 Lubiński Łęg Śnieżycowy PLH080065, nie zachodzi żadna z przesłanek o której mowa w art. 28 ust. 11 ustawy o ochronie przyrody, stąd projekt planu został opracowany dla obszaru w całości;

3.) ustalenie przedmiotów ochrony obszaru objętego projektem planu zadań ochronnych, polegające na dokonaniu czynności weryfikacji danych wyjściowych o obszarze, w tym w szczególności przekazanych do Komisji Europejskiej w formie opisowych i przestrzennych baz danych, a także uwzględnieniu aktualnych wyników badań naukowych oraz dostępnych źródeł literaturowych, w zakresie ustalenia istotności obszaru dla ochrony siedlisk przyrodniczych występujących w obszarze.

Zgodnie ze Standardowym Formularzem Danych obszaru (data aktualizacji: 2017-02) przedmiotowa ostoja Natura 2000 pełni w skali kraju istotne znaczenie dla ochrony i zachowania 2 typów siedlisk przyrodniczych (9170, 91F0) ujętych w załączniku I Dyrektywy Unii Europejskiej 92/43/EWG z dnia 21 maja 1992 r. w sprawie ochrony siedlisk przyrodniczych oraz dzikiej fauny i flory. Wszystkie ww. siedliska przyrodnicze wyszczególnione zostały także w rozporządzeniu Ministra Środowiska z dnia 13 kwietnia 2010 r. w sprawie siedlisk przyrodniczych oraz gatunków będących przedmiotem zainteresowania Wspólnoty, a także kryteriów wyboru obszarów kwalifikujących się do uznania lub wyznaczenia jako obszary Natura 2000 (Dz.U. 2010 nr 77 poz. 510);

W trakcie terenowych badań naukowych przeprowadzonych w związku z opracowaniem niniejszego projektu planu, pozyskano nową wiedzę naukową, pozwalającą na usunięcie z listy

przedmiotów ochrony obszaru siedliska przyrodnicze: 6410 Zmiennowilgotne łąki trzęślicowe (*Molinion*) i 91E0 Łęgi wierzbowe, topolowe, olszowe i jesionowe (*Salicetum albo-fragilis*, *Populetum albae*, *Alnenion glutinoso-incanae*) i olsy źródliskowe. Siedliska te znajdowały się w pierwotnie proponowanych granicach obszaru Natura 2000, które ostatecznie zostały znacząco pomniejszone (m.in. o zachodnią część kompleksu leśnego oraz przylegające od południa łąki trzęślicowe. W związku z powyższym, organ sprawujący nadzór nad obszarem wszczął procedurę zmiany statusu ochrony przedmiotowych typów siedlisk, zgodnie z wytycznymi Generalnego Dyrektora Ochrony Środowiska w sprawie wprowadzania zmian do bazy danych obszarów Natura 2000, co oznacza jednak w przypadku korekty in minus, konieczność dodatkowego uzyskania akceptacji wnioskowanej zmiany przez Komisję Europejską. Siedlisko 6430 występuje w obszarze w stopniu niereprezentatywnym: stwierdzone na dwóch niewielkich stanowiskach w korycie Lubszy, gdzie nosi wyraźne znamiona degeneracji w wyniku neofityzacji wywołanej dynamiką rdestowca japońskiego *Reynoutria japonica*.

4.) ustalenie oceny stanu ochrony przedmiotów ochrony obszaru objętego projektem planu zadań ochronnych na podstawie parametrów określonych rozporządzeniem Ministra Środowiska z dnia 17 lutego 2010 r. w sprawie sporządzania projektu planu zadań ochronnych dla obszaru Natura 2000, a także indywidualnego zestawu wskaźników, przyjętych na podstawie wiedzy naukowej do celów monitoringu, o którym mowa w art. 112 ust. 2 ustawy o ochronie przyrody oraz raportów i notyfikacji, o których mowa w art. 38 tej ustawy.

Na podstawie przeprowadzonych czynności sprawdzających ustalono, iż siedlisko 91F0 uzyskało ocenę na poziomie złym (U2), natomiast siedlisko 9170 uzyskało ocenę na poziomie – niezadawalającym (U1);

5.) przeanalizowano istniejące i potencjalne zagrożenia dla utrzymania lub osiągnięcia właściwego stanu zachowania przedmiotów ochrony obszaru, a także dokonano oceny prawdopodobnych kierunków zmian uwarunkowań przyrodniczych i gospodarczych oraz ich możliwego wpływu na parametry oceny stanu ochrony przedmiotów ochrony obszaru.

Na podstawie przeprowadzonej analizy wykazano, że do najistotniejszych zagrożeń obszaru odpowiadających w głównej mierze za określony powyżej stan ochrony przedmiotów ochrony obszaru, należy w szczególności zaliczyć: (1) oddziaływanie obcych lub niepożądanych rodzimych gatunków roślin na fitocenozy tworzące typy siedlisk przyrodniczych, dla ochrony których wyznaczono przedmiotowy obszar Natura 2000;

6.) sformułowano cele działań ochronnych do osiągnięcia w okresie obowiązywania planu zadań ochronnych w sposób umożliwiający ich monitoring oraz weryfikację w trakcie realizacji ustaleń planu.

Wyżej wymienione cele działań ochronnych, zostały sformułowane przy uwzględnieniu istniejących uwarunkowań społeczno-gospodarczych i lokalnosiedliskowych, a także panujących ograniczeń wynikających z dostępności określonych metod i środków technicznych w zakresie działań związanych z ochroną przyrody, przy zachowaniu jednak ogólnej zasady przybliżenia obszaru do stanu "przyrodniczo optymalnego" tj. przywrócenia właściwego stanu ochrony wszystkim przedmiotom ochrony na jego poziomie;

7.) ustalono działania ochronne zapewniające skuteczne i efektywne osiągnięcie założonych celów działań ochronnych, a także monitoring przyjętych parametrów i wskaźników stanu ochrony przedmiotów ochrony obszaru. Przyjęto, że działania ukierunkowane na cyklicznie powtarzalne usuwanie rdestowca japońskiego (zad. A1) umożliwią w perspektywie najbliższych 10 lat na osiągnięcie założonych celów działań ochronnych w odniesieniu do siedliska 91F0. W przypadku dębu czerwonego obecnego w dwóch wydzieleniach leśnych zajętych przez grąd (9170) zdecydowano się na jego jednorazowe usunięcie z pozostawieniem ściętych drzew na miejscu (zad. B1). Ponadto ustalono, że modyfikacja gospodarki leśnej w zakresie uznania wszystkich wydzieleń leśnych w

granicach obszaru Natura 2000 za drzewostany referencyjne, będzie optymalną formą ochrony zbiorowisk leśnych (przedmiotów ochrony) w jego granicach.

8.) zaprojektowano działania dotyczące monitoringu stanu ochrony wszystkich przedmiotów ochrony obszaru oraz realizacji celów działań ochronnych w obszarze. Przedmiotowy monitoring realizowany będzie zgodnie z obowiązującymi standardami metodycznymi stosowanymi w monitoringu siedlisk przyrodniczych i gatunków przez Głównego Inspektora Ochrony Środowiska w ramach realizacji Państwowego Monitoringu Środowiska, z częstotliwością co 5 lat, tj. w 5 oraz 10 roku obowiązywania planu zadań ochronnych (zad. nr C1). Realizacja przedmiotowego działania, oprócz dostarczania informacji o skuteczności wdrażanej ochrony (i możliwości jej bieżącej weryfikacji), umożliwi regionalnemu dyrektorowi ochrony środowiska w dalszej perspektywie czasowej, także na realizację dyspozycji określonej brzmieniem przepisu art. 31 ustawy o ochronie przyrody, oraz stanowić będzie merytoryczną podstawę dla wypełnienia obowiązku, o którym mowa w art. 38 powyższej ustawy przez Generalnego Dyrektora Ochrony Środowiska względem Komisji Europejskiej;

9.) dokonano szczegółowej analizy zapisów obowiązujących studiów uwarunkowań i kierunków zagospodarowania przestrzennego, miejscowych planów zagospodarowania przestrzennego, a także planu zagospodarowania przestrzennego województwa lubuskiego, których ustalenia mogą potencjalnie stworzyć ryzyko naruszenia zakazu, o którym mowa w art. 33 ust. 1 ustawy o ochronie przyrody.

Na podstawie przeprowadzonych czynności sprawdzających ustalono, że istnieją przesłanki stanowiące podstawę do sformułowania wskazań do zmian w dokumentach planistycznych dla Gmin Lubsko i Jasień oraz w planie zagospodarowanie przestrzennego województwa lubuskiego zgodnie z załącznikiem nr 6 do zarządzenia. Obecne zapisy studium uwarunkowań i kierunków zagospodarowania przestrzennego są bardzo poważnym zagrożeniem dla integralności obszaru oraz przedmiotów ochrony.

10.) w trakcie prac nad projektem planu zadań ochronnych, nie ustalono istnienia przesłanek o których mowa w § 3 ust. 8 rozporządzenia Ministra Środowiska z dnia 17 lutego 2010 r. w sprawie sporządzania projektu planu zadań ochronnych dla obszaru Natura 2000, uzasadniających potrzebę sporządzenia planu ochrony dla części lub całości obszaru Natura 2000.

Regionalny Dyrektor Ochrony Środowiska w Gorzowie Wielkopolskim, wykonując dyspozycje przepisu art. 28 ust. 3 ustawy o ochronie przyrody, którego celem jest: "zapewnienie możliwości udziału zainteresowanych osób i podmiotów prowadzących działalność w obrębie siedlisk przyrodniczych i siedlisk gatunków, dla których ochrony wyznaczono obszar Natura 2000", zorganizował i przeprowadził cykl spotkań dyskusyjnych, na które każdorazowo zapraszano wszystkie kluczowe z punktu widzenia ochrony obszaru grupy interesu, organy administracji publicznej oraz zainteresowane osoby prawne i fizyczne. Spotkania warsztatowo-dyskusyjne odbyły się w siedzibie Nadleśnictwa Lubsko, według następującego harmonogramu: I spotkanie – 11 czerwca 2019 r., II spotkanie – 27 września 2019 r. (łącznie we wszystkich spotkaniach udział wzięło: 44 osoby). Zaproszeni przedstawiciele organów, instytucji oraz podmiotów zainteresowanych ochroną obszaru, stworzyli tzw. Zespół Lokalnej Współpracy tj. grupę roboczą, współpracującą z organem sprawującym nadzór nad obszarem, w celu zapewnienia pełnej transparentności procesu planistycznego oraz możliwie jak najszerszego udziału społeczeństwa w opracowaniu treści i ustaleń do sporządzanego projektu dokumentu. W skład Zespołu Lokalnej Współpracy obszaru Natura 2000 Lubski Łęg Śnieżycowy PLH080065, weszli reprezentanci oraz przedstawiciele następujących grup interesu:

- 1) Urząd Miejski Lubsko,
- 2) Urząd Miejski Jasień,
- 3) Nadleśnictwo Lubsko,

- 4) Regionalna Dyrekcja Lasów Państwowych w Zielonej Górze,
- 5) Zarząd Dróg Wojewódzkich w Zielonej Górze,
- 6) Polski Związek Wędkarski Okręg w Zielonej Górze
- 7) Wykonawcy projektu planu zadań ochronnych – Paludella,
- 8) Regionalna Dyrekcja Ochrony Środowiska w Gorzowie Wielkopolskim.

Celem spotkań dyskusyjnych było wypracowanie przez ich uczestników wspólnej wizji ochrony obszaru Natura 2000 uwzględniającej zarówno obowiązek ochrony przedmiotów ochrony, jak również potrzeb i aspiracji osób oraz podmiotów korzystających z obszaru do zrównoważonego rozwoju. Wnoszone na bieżąco, w trakcie prac Zespołu Lokalnej Współpracy uwagi i wnioski członków grupy, miały realny wpływ na ostateczną treść projektu dokumentu, poddanego następnie, zgodnie z art. 28 ust. 4 ustawy o ochronie przyrody, procedurze konsultacji społecznych, na zasadach określonych ustawą z dnia 3 października 2008 r. o udostępnianiu informacji o środowisku i jego ochronie, udziale społeczeństwa w ochronie środowiska oraz o ocenach oddziaływania na środowisko. Regionalny Dyrektor Ochrony Środowiska w Gorzowie Wielkopolskim, wykonując dyspozycję określoną przepisem art. 28 ust. 4 ustawy z dnia 16 kwietnia 2004 r. o ochronie przyrody oraz § 2 pkt 3 rozporządzenia Ministra Środowiska z dnia 17 lutego 2010 r. w sprawie sporządzenia projektu planu zadań ochronnych dla obszaru Natura 2000, a także art. 39 ustawy o udostępnianiu informacji o środowisku i jego ochronie, udziale społeczeństwa w ochronie środowiska oraz o ocenach oddziaływania na środowisko, obwieszczeniem z dnia 24.04.2019, znak: WPN-I.6320.1.1.2019.WT podał do publicznej wiadomości informacje o zamiarze przystąpienia do sporządzenia projektu planu zadań ochronnych dla obszaru Natura 2000 Lubski Łęg Śnieżycowy PLH080065, podając informację o:

- 1) przystąpieniu do opracowania projektu dokumentu i jego przedmiocie,
- 2) możliwości zapoznania się z niezbędną dokumentacją sprawy oraz o miejscu, w którym jest ona wyłożona do wglądu,
- 3) możliwości składania uwag i wniosków, wskazując jednocześnie 21-dniowy termin ich składania,
- 4) a także wskazał organ właściwy do rozpatrzenia uwag i wniosków.

Powyższy obowiązek w zakresie podania ww. informacji do publicznej wiadomości wykonano zgodnie z czynnościami określonymi w przepisie art. 3 ust. 1 pkt 11 ustawy o udostępnianiu informacji o środowisku i jego ochronie, udziale społeczeństwa w ochronie środowiska oraz o ocenach oddziaływania na środowisko, publikując w ustawowo przewidzianym terminie wskazane wyżej informacje w formie obwieszczenia z dnia 24.04.2019, znak: WPN-I.6320.1.1.2019.WT:

- 1) na stronie Biuletynu Informacji Publicznej (BIP) Regionalnej Dyrekcji Ochrony Środowiska w Gorzowie Wielkopolskim,
- 2) na tablicy ogłoszeń w siedzibie Regionalnej Dyrekcji Ochrony Środowiska w Gorzowie Wielkopolskim,
- 3) na tablicy ogłoszeń wszystkich jednostek samorządu terytorialnego objętych granicami obszaru Natura 2000,
- 4) w prasie o odpowiednim do rodzaju dokumentu zasięgu.

Zgodnie ze stanowiskiem Generalnej Dyrekcji Ochrony Środowiska, wyrażonym pismem z dnia 22 listopada 2011 r., z uwagi iż ww. założenia mają charakter ogólny i zawierają wyłącznie wskazanie elementów, które powinny się znaleźć w sporządzanym projekcie planu zadań ochronnych, bez określenia jednak konkretnych rozwiązań, należy przeprowadzić postępowanie z udziałem społeczeństwa, zgodnie z art. 39 ustawy o udostępnianiu informacji o środowisku i jego ochronie, udziale społeczeństwa w ochronie środowiska oraz o ocenach oddziaływania na środowisko, także na etapie sporządzonego projektu dokumentu, czyli projektu zarządzenia organu w sprawie ustanowienia planu zadań ochronnych. W tym miejscu należy podkreślić, iż z uwagi na cel ww. regulacji, czyli zapewnienie społeczeństwu jak najszerszej możliwości udziału w opracowaniu dokumentu, powyższy

tryb postępowania (czyli zapewnienie przez właściwy organ dwukrotnego udział społeczeństwa w postępowaniu legislacyjnym) daje najpewniejsze, powszechne prawo zarówno do informacji o środowisku, jak i do czynnego udziału opinii publicznej w jego ochronie, w tym w szczególności, do udziału w opracowaniu dokumentu, którego przedmiotem jest sporządzenie planu zadań ochronnych dla obszaru Natura 2000.

Mając powyższe na uwadze, udział społeczeństwa w opracowaniu projektu zarządzenia, zgodnie z art. 39 ustawy z dnia 3 października 2008 r. o udostępnianiu informacji o środowisku i jego ochronie, udziale społeczeństwa w ochronie środowiska oraz o ocenach oddziaływania na środowisko, został zapewniony przez Regionalnego Dyrektora Ochrony Środowiska w Gorzowie Wielkopolskim, obwieszczeniem z dnia 24.04.2019, znak: WPN-I.6320.1.1.2019.WT, zawierającym informację o przystąpieniu do konsultacji społecznych sporządzonego projektu zarządzenia ustanawiającego plan zadań ochronnych dla obszaru Natura 2000 Lubski Łęg Śnieżycowy PLH080065, zgodnie z czynnościami określonymi art. 3 ust. 1 pkt 11 ustawy o udostępnianiu informacji o środowisku i jego ochronie, udziale społeczeństwa w ochronie środowiska oraz o ocenach oddziaływania na środowisko. W ramach ww. procedury, w przewidzianym okresie ustawowym, wpłynęły do Regionalnej Dyrekcji Ochrony Środowiska w Gorzowie Wielkopolskim, ze strony opinii publicznej uwagi i wnioski dotyczące przedmiotowego projektu dokumentu. W związku z powyższym, zgodnie z dyspozycją przepisu art. 42 ustawy o udostępnianiu informacji o środowisku i jego ochronie, udziale społeczeństwa w ochronie środowiska oraz o ocenach oddziaływania na środowisko, organ zawarł poniżej szczegółowe uzasadnienie zawierające informacje o udziale społeczeństwa w przedmiotowym postępowaniu oraz o tym, w jaki sposób zostały uwzględnione uwagi i wnioski zgłoszone w trakcie przedmiotowej procedury.

Informacja o projekcie dokumentu została opublikowana w dniu r. pod numerem: ... w publicznie dostępnym wykazie danych zawierających informację o środowisku „EKOPORTAL” prowadzonym na podstawie art. 21 ust. 2 pkt 24 lit a ustawy z dnia 3 października 2008 r. o udostępnianiu informacji o środowisku i jego ochronie, udziale społeczeństwa w ochronie środowiska oraz o ocenach oddziaływania na środowisko, wypełniając w ten sposób, dyspozycje określoną brzmieniem art. 21 ust. 1 w/cyt. ustawy.

Wojewoda Lubuski pismem z dnia r. znak: ..., działając na podstawie art. 59 ust. 2 ustawy z dnia 23 stycznia 2009 r. o wojewodzie i administracji rządowej w województwie, uzgodnił projekt zarządzenia Regionalnego Dyrektora Ochrony Środowiska w Gorzowie Wielkopolskim w sprawie ustanowienia planu zadań ochronnych dla obszaru Natura 2000 Lubski Łęg Śnieżycowy PLH080065.

Wprowadzenie w życie przedmiotowej regulacji, stanowi wywiązanie się właściwych rzeczowo organów administracji państwa z obowiązku określonego przepisem art. 28 ust. 1 ustawy o ochronie przyrody, transponującego przepis art. 6 ust. 1 Dyrektywy Rady 92/43/EWG z dnia 21 maja 1992 r. w sprawie ochrony siedlisk przyrodniczych oraz dzikiej fauny i flory, w zakresie przyjęcia skutecznych środków ochrony względem wyznaczonego na terytorium państwa członkowskiego obszaru mającego znaczenie dla Wspólnoty.

Ponadto przyjęta regulacja, w sposób precyzyjny i zrozumiały określa w poszczególnych normach zarządzenia m.in. cele ochrony obszaru, jego zagrożenia oraz ustalone środki ochrony przedstawione zarówno w aspekcie przestrzennym (lokalizacyjnym), jak również w zakresie podmiotowym (tj. odpowiedzialności za ich wykonanie). W związku z powyższym, przyjęte zarządzenie i zawarte w nim regulacje, będą miały znaczenie, a także oddziaływać będą na właścicieli i zarządców, a także użytkowników gruntów na obszarze których występują siedliska przyrodnicze będące przedmiotami ochrony obszaru. W szczególności dotyczy to podmiotów prawnych i osób fizycznych gospodarujących na użytkach rolnych w obszarze.

Przyjęcie planu zadań ochronnych, umożliwi także regionalnemu dyrektorowi ochrony środowiska i Generalnemu Dyrektorowi Ochrony Środowiska, na podejmowanie i realizację czynności formalno-

prawnych określonych przepisami art. 31, art. 32 ust. 2 pkt 3, art. 37 ust. 2 ustawy o ochronie przyrody oraz przyczyni się także do: (1) usprawnienia wykonywanych procedur ocen oddziaływania planów i/lub przedsięwzięć na cele ochrony obszaru Natura 2000, pod względem ich kwalifikacji (screeningu) w zakresie możliwości wywierania negatywnego wpływu na obszar, z zastrzeżeniem jednak, że przedsięwzięcia nie ujęte w niniejszym planie jako zagrożenia, należy traktować jako mogące potencjalnie wpływ taki wywoływać; (2) eliminacji uznaniowości co do rozstrzygnięć administracyjnych w postępowaniach związanych z zarządzaniem i ochroną obszaru; (3) usprawnienia skutecznej aplikacji w zakresie pozyskania środków na realizację działań ochronnych, z uwagi na ujęcie ich w niniejszym planie wraz ze szczegółowym określeniem ich zakresu rzeczowego.

Zatem dalsze utrzymywanie dotychczasowego stanu prawnego (bez przyjętej regulacji w formie planu zadań ochronnych), byłoby nie tylko uchybieniem względem przytoczonych przepisów prawa krajowego i Wspólnotowego, ale również byłoby stanem znacząco utrudniającym skuteczne stosowanie obowiązujących przepisów prawa w zakresie ochrony przyrody, przez właściwe w tym względzie organy administracji publicznej.

Realizacja ustaleń planistycznych zawartych w niniejszym akcie prawa miejscowego, finansowana będzie zgodnie z przepisem art. 39 ustawy o ochronie przyrody, zasadniczo ze środków Unii Europejskiej, a w zakresie nie objętym finansowaniem przez Wspólnotę ze środków budżetu państwa, a także z budżetów jednostek samorządu terytorialnego oraz ze środków Narodowego Funduszu Ochrony Środowiska i Gospodarki Wodnej i wojewódzkich funduszy ochrony środowiska i gospodarki wodnej. Szacuje się, że koszt realizacji działań ochronnych oraz monitoringowych zawartych w niniejszym akcie normatywnym w okresie jego obowiązywania wyniesie łącznie około zł.

Zarządzenie nie zawiera przepisów technicznych i nie podlega notyfikacji zgodnie z przepisami rozporządzenie Rady Ministrów z dnia 23 grudnia 2002 r. w sprawie sposobu funkcjonowania krajowego systemu notyfikacji norm i aktów prawnych (Dz. U. z 2002 r. Nr 239, poz. 2039 ze zm.).