

**ZARZĄDZENIE**  
**REGIONALNEGO DYREKTORA OCHRONY ŚRODOWISKA**  
**w GORZOWIE WIELKOPOLSKIM**

z dnia ..... 2014 r.

**w sprawie ustanowienia planu zadań ochronnych dla obszaru Natura 2000**  
**Mopkowy Tunel koło Krzystkowic PLH080024**

Na podstawie art. 28 ust. 5 ustawy z dnia 16 kwietnia 2004 r. o ochronie przyrody (t.j. Dz. U. z 2013 r., poz. 627 ze zm.<sup>1)</sup>) zarządza się, co następuje:

- § 1.** Ustanawia się plan zadań ochronnych dla obszaru Natura 2000 Mopkowy Tunel koło Krzystkowic PLH080024, zwanego dalej „Obszarem”.
- § 2.** Opis granic Obszaru określa załącznik nr 1 do zarządzenia.
- § 3.** Mapę Obszaru stanowi załącznik nr 2 do zarządzenia.
- § 4.** Identyfikację istniejących i potencjalnych zagrożeń dla zachowania właściwego stanu ochrony gatunków zwierząt i ich siedlisk, będących przedmiotami ochrony Obszaru, określa załącznik nr 3 do zarządzenia.
- § 5.** Cele działań ochronnych, określa załącznik nr 4 do zarządzenia.
- § 6.** Działania ochronne ze wskazaniem podmiotów odpowiedzialnych za ich wykonanie i obszarów ich wdrażania, określa załącznik nr 5 do zarządzenia.
- § 7.** Zarządzenie wchodzi w życie po upływie 14 dni od dnia ogłoszenia w Dzienniku Urzędowym Województwa Lubuskiego.

<sup>1)</sup> Zmiany tekstu jednolitego wymienionej ustawy zostały ogłoszone w Dz. U. z 2013 r., poz. 628 i 842 i Dz. U. z 2014 r. poz. 805, 850, 1002 i 1101.

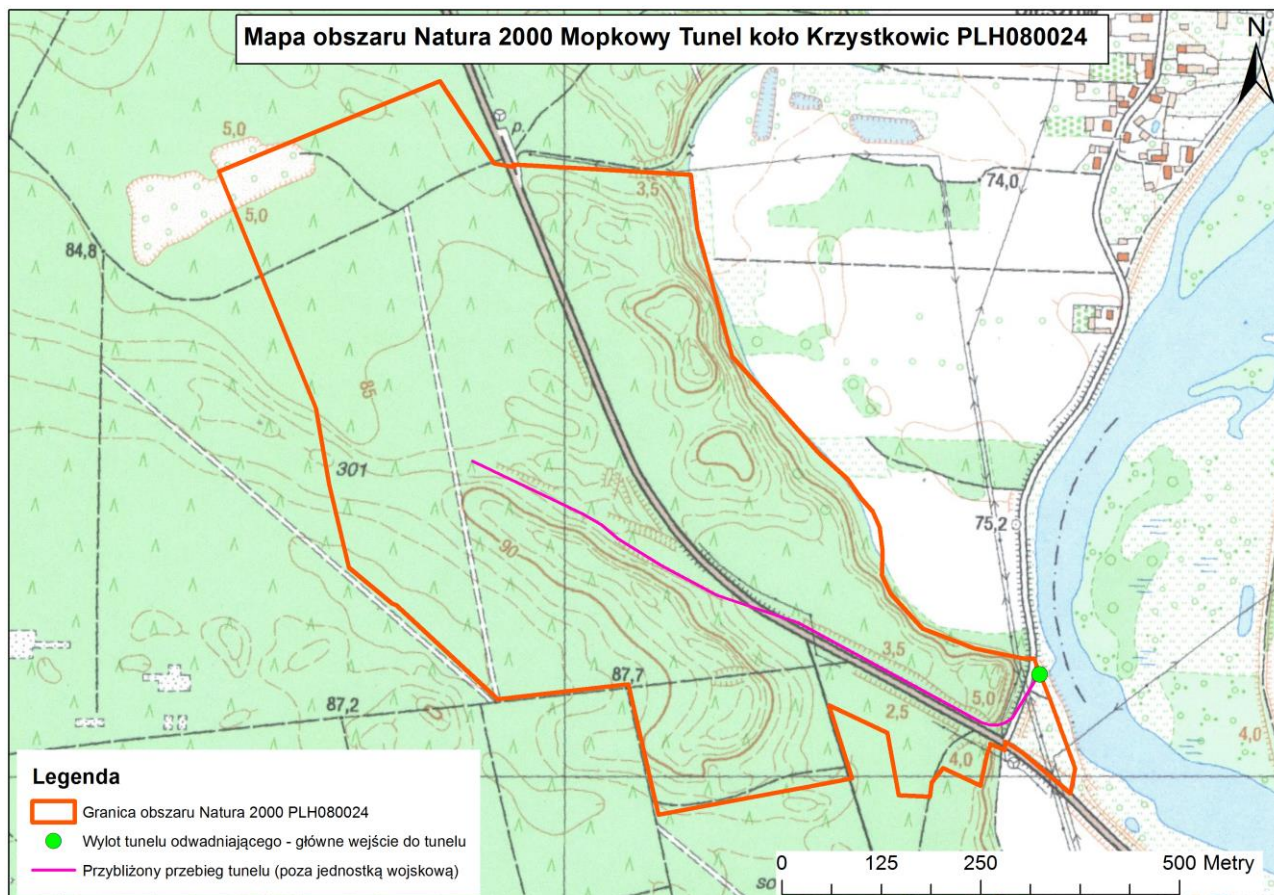
### Opis granic Obszaru

Granice Obszaru opisano w postaci wykazu współrzędnych punktów jej załamania w układzie współrzędnych płaskich prostokątnych PL-1992:

NR PUNKTU	PL-1992	
	X	Y
1	445872,66	238843,37
2	445769,41	238911,65
3	445769,35	238911,79
4	445769,02	238913,82
5	445764,79	238937,07
6	445766,18	238936,51
7	445767,56	238935,96
8	445767,78	238935,87
9	445756,84	239127,45
10	445756,80	239128,20
11	445756,63	239131,13
12	445755,02	239158,91
13	445686,46	239167,09
14	445538,31	239207,90
15	445526,94	239211,03
16	445427,91	239299,87
17	445404,99	239320,25
18	445373,15	239355,91
19	445348,63	239373,42
20	445332,39	239387,75
21	445312,33	239396,35
22	445282,40	239400,17
23	445252,15	239399,21
24	445228,91	239410,04
25	445185,36	239450,24
26	445160,13	239515,43
27	445147,59	239578,39
28	445147,59	239590,58
29	445094,44	239611,38
30	445009,70	239642,19
31	444978,12	239636,03
32	445028,96	239576,71
33	445043,16	239554,41
34	445042,43	239554,25
35	445042,45	239554,21

NR PUNKTU	PL-1992	
	X	Y
36	445037,63	239553,91
37	445032,81	239553,60
38	445040,52	239535,12
39	445040,43	239534,94
40	445040,11	239535,53
41	445039,78	239536,12
42	445027,62	239531,64
43	444988,74	239523,30
44	444987,75	239523,27
45	445010,15	239476,24
46	444991,98	239461,73
47	444974,29	239459,43
48	444975,77	239420,32
49	445054,25	239406,05
50	445088,91	239332,71
51	444996,94	239361,86
52	444986,10	239303,84
53	444967,49	239204,18
54	444951,43	239118,24
55	445115,15	239080,58
56	445114,84	239077,70
57	445114,53	239074,82
58	445105,39	238994,52
59	445096,73	238918,41
60	445096,48	238916,22
61	445214,72	238788,62
62	445216,67	238783,56
63	445261,93	238728,99
64	445366,29	238704,50
65	445461,67	238687,67
66	445759,04	238565,63
67	445872,66	238843,37

## Mapa Obszaru



**Identyfikacja istniejących i potencjalnych zagrożeń dla zachowania właściwego stanu ochrony gatunków zwierząt i ich siedlisk będących przedmiotami ochrony Obszaru**

L.p.	Przedmiot ochrony Obszaru	Zagrożenia		Opis zagrożenia
		Istniejące	Potencjalne	
1.	1308 Mopek ( <i>Barbastella barbastellus</i> )		G05 Inna ingerencja i zakłócenia powodowane przez działalność człowieka	Brak zabezpieczenia wejścia do podziemnego kanału odwadniającego dawnej fabryki zbrojeniowej może powodować penetrację tunelu w okresie hibernacji nietoperzy, której intensywność i sposób wywoła niekorzystny skutek dla zimujących mopków (np. przez zwiększone niepokojenie). Zmiana obecnego charakteru wylotów kominów wentylacyjnych kanału odwadniającego (zamkniętych bądź w części otwartych), może skutkować niekorzystną dla hibernujących mopków zmianą warunków mikroklimatycznych oraz zmianą powierzchni dostępnych siedlisk.
			G05.08 Wandalizm	Nieodpowiedzialne i sprzeczne z prawem zachowania ludzi penetrujących tunel (np. używanie otwartego ognia, celowe wybudzanie nietoperzy) może powodować zagrożenie dla mopków w okresie ich hibernacji.
			K03.04 Drapieżnictwo	Drapieżnictwo ze strony kundy domowej, której osobniki mogą polować na hibernujące nietoperze. Analiza diety kundy domowej, wykazała skłonność do silnej specjalizacji pokarmowej tego gatunku w przypadku dostępności ofiar określonego typu – w tym przypadku nietoperzy.

Kody zagrożeń podano zgodnie z *Instrukcją wypełniania Standardowego Formularza Danych obszaru Natura 2000 wersja 2012.1* opracowaną przez Generalną Dyрекcję Ochrony Środowiska

### Cele działań ochronnych

L.p.	Przedmiot ochrony Obszaru	Cele działań ochronnych
1.	1308 Mopek ( <i>Barbastella barbastellus</i> )	Utrzymanie istniejącego właściwego stanu ochrony gatunku w Obszarze

**Działania ochronne ze wskazaniem podmiotów odpowiedzialnych za ich wykonanie i obszarów ich wdrażania**

Działania ochronne			Obszar wdrażania	Podmiot odpowiedzialny za wykonanie
Przedmiot ochrony Obszaru	Nr	Opis zadania ochronnego		
<i>Działania dotyczące monitoringu stanu przedmiotów ochrony</i>				
1308 Mopek ( <i>Barbastella barbastellus</i> )	C1	Ocena stanu ochrony w oparciu o założenia metodyczne w ramach Państwowego Monitoringu Środowiska.  Monitoring wykonać corocznie w okresie obowiązywania planu zadań ochronnych.	Kanał odwadniający dawnej fabryki zbrojeniowej	Sprawujący nadzór nad Obszarem