

**ZARZĄDZENIE**  
**REGIONALNEGO DYREKTORA OCHRONY ŚRODOWISKA**  
**w GORZOWIE WIELKOPOLSKIM**

z dnia ..... 2015 r.  
**w sprawie ustanowienia planu zadań ochronnych dla obszaru Natura 2000**  
**Łęgi koło Wymiarek PLH080059**

Na podstawie art. 28 ust. 5 ustawy z dnia 16 kwietnia 2004 r. o ochronie przyrody (t.j. Dz. U. z 2015 r., poz. 1651) zarządza się, co następuje:

§ 1. Ustanawia się plan zadań ochronnych dla obszaru Natura 2000 Łęgi koło Wymiarek PLH080059, zwanego dalej: „obszarem”.

§ 2. Opis granic obszaru określa załącznik nr 1 do zarządzenia.

§ 3. Mapę obszaru stanowi załącznik nr 2 do zarządzenia.

§ 4. Identyfikację istniejących i potencjalnych zagrożeń dla zachowania właściwego stanu ochrony siedlisk przyrodniczych będących przedmiotami ochrony obszaru, określa załącznik nr 3 do zarządzenia.

§ 5. Cele działań ochronnych, określa załącznik nr 4 do zarządzenia.

§ 6.1. Działania ochronne ze wskazaniem podmiotów odpowiedzialnych za ich wykonanie i obszarów ich wdrażania, określa załącznik nr 5 do zarządzenia.

2) Lokalizację obszaru wdrażania działań związanych z utrzymaniem lub modyfikacją metod gospodarowania w zakresie siedliska przyrodniczego: 91E0 Łęgi wierzbowe, topolowe, olszowe i jesionowe (*Salicetum albo-fragilis*, *Populetum albae*, *Alnenion glutinoso-incanae*) i olsy źródliskowe oraz siedliska 9190 Kwaśne dąbrowy (*Quercion robori-petraeae*), określa załącznik nr 6 do zarządzenia.

§ 7. Wskazania do zmiany Studium uwarunkowań i kierunków zagospodarowania przestrzennego gminy Wymiarki (Uchwała Nr XIX/140/2001 z dnia 28.06.2001 r.) dotyczące eliminacji lub ograniczenia zagrożeń wewnętrznych lub zewnętrznych, niezbędne dla utrzymania lub odtworzenia właściwego stanu ochrony siedlisk przyrodniczych dla których ochrony wyznaczono obszar, określa załącznik nr 7 do zarządzenia.

§ 8. Zarządzenie wchodzi w życie po upływie 14 dni od dnia ogłoszenia.

Załącznik nr 1 do Zarządzenia  
Regionalnego Dyrektora Ochrony Środowiska  
w Gorzowie Wielkopolskim  
z dnia.....2015 r.

**Opis granic obszaru**

Granice obszaru opisano w postaci wykazu współrzędnych punktów jej załamania w układzie współrzędnych płaskich prostokątnych PL-1992

Nr	PL-1992	
	x	y
1	227249,24	415200,54
2	227252,31	415200,55
3	227254,76	415188,52
4	227254,81	415188,29
5	227254,81	415188,27
6	227253,79	415140,11
7	227252,96	415100,76
8	227252,96	415100,76
9	227252,91	415097,42
10	227250,86	414945,69
11	227297,03	414875,43
12	227334,64	414818,22
13	227352,20	414791,51
14	227373,92	414758,45
15	227373,98	414758,35
16	227454,37	414631,31
17	227454,46	414631,16
18	227488,53	414585,74
19	227551,13	414460,98
20	227536,22	414347,25
21	227534,12	414342,16
22	227532,41	414328,06
23	227531,21	414323,48
24	227524,47	414297,79
25	227529,01	414261,48
26	227542,54	414218,41
27	227547,55	414202,46
28	227566,84	414168,42
29	227567,16	414168,02
30	227603,52	414121,38
31	227727,61	413962,24
32	227737,23	413934,39
33	227737,86	413932,58
34	227737,86	413932,52

Nr	PL-1992	
	x	y
35	227737,98	413928,02
36	227739,27	413877,67
37	227739,74	413859,34
38	227739,77	413858,05
39	227739,93	413851,74
40	227741,44	413792,92
41	227744,66	413788,52
42	227769,69	413754,33
43	227769,69	413754,32
44	227779,30	413711,09
45	227779,35	413710,83
46	227782,42	413697,03
47	227814,02	413647,46
48	227840,51	413605,92
49	227840,81	413605,37
50	227841,54	413604,04
51	227870,04	413552,30
52	227877,96	413537,92
53	227888,60	413518,61
54	227903,49	413491,57
55	227903,57	413491,45
56	227942,94	413434,01
57	227955,46	413415,74
58	227967,15	413398,69
59	227980,36	413379,42
60	227992,42	413352,54
61	227992,36	413352,52
62	227987,81	413350,93
63	227986,78	413350,57
64	227986,74	413350,56
65	228011,95	413307,34
66	228011,97	413307,31
67	228016,27	413302,81
68	227989,66	413286,67

Nr	PL-1992	
	x	y
69	227968,42	413273,96
70	227968,02	413273,65
71	227936,10	413251,18
72	227957,65	413208,82
73	227976,02	413141,30
74	228006,33	413063,68
75	228003,58	413030,61
76	227978,78	413010,86
77	227927,05	413004,91
78	227926,87	413004,89
79	227860,73	412996,16
80	227831,80	412977,79
81	227823,99	412939,21
82	227839,15	412895,57
83	227750,96	412899,70
84	227758,31	412849,64
85	227735,91	412853,16
86	227727,64	412828,62
87	227709,13	412812,77
88	227675,07	412818,01
89	227654,15	412831,90
90	227653,18	412830,75
91	227654,60	412824,16
92	227641,88	412809,85
93	227636,48	412751,57
94	227634,28	412727,94
95	227587,24	412742,91
96	227543,33	412753,12
97	227453,52	412774,02
98	227298,93	412803,11
99	227242,68	412916,24
100	227251,76	413036,61
101	227253,20	413055,73
102	227256,10	413094,27

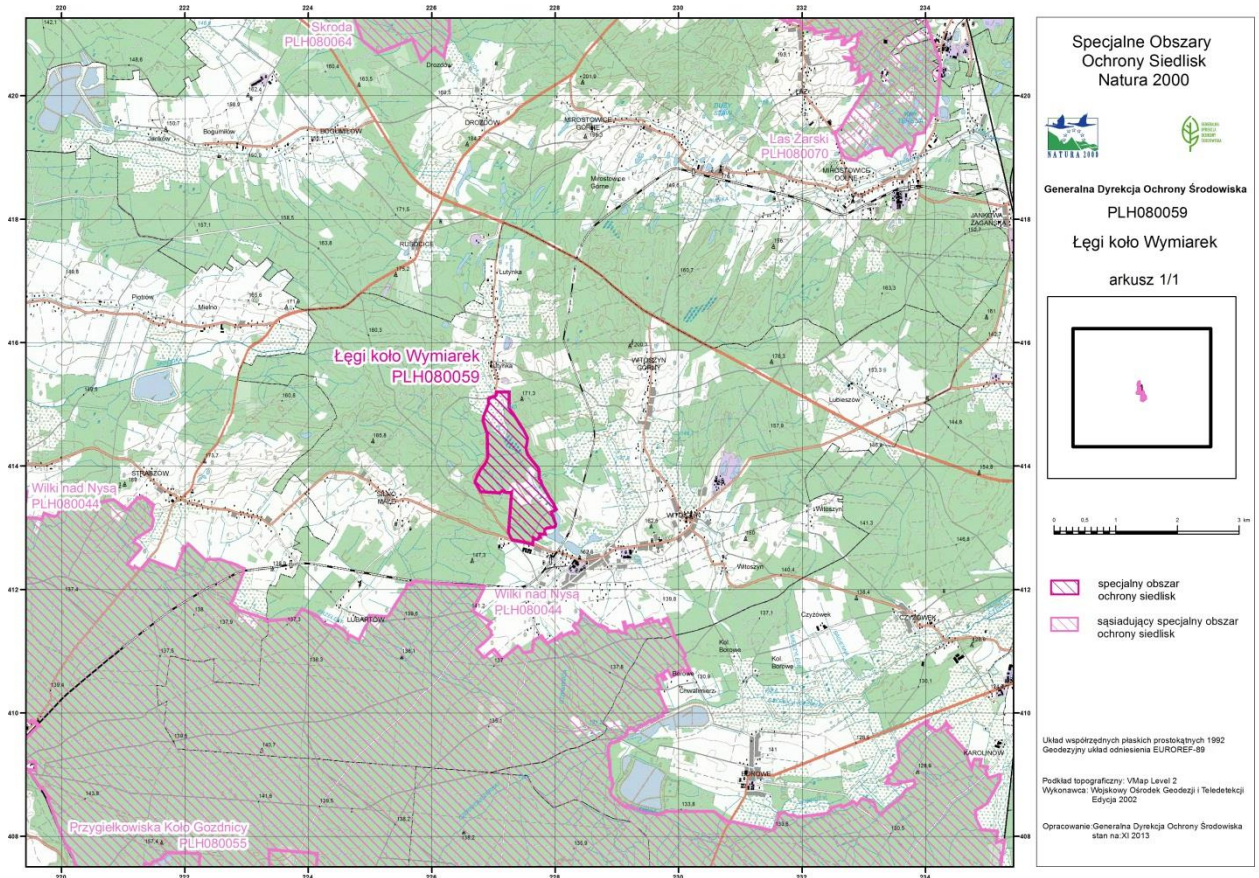
Nr	PL-1992	
	x	y
103	227264,41	413204,49
104	227266,21	413228,35
105	227272,52	413312,04
106	227276,32	413362,52
107	227281,58	413432,25
108	227285,70	413486,97
109	227287,18	413506,62
110	227288,61	413525,54
111	227289,36	413535,47
112	227289,37	413535,49
113	227289,65	413539,26
114	227290,60	413551,93
115	227292,47	413576,73
116	227292,44	413576,72
117	227287,24	413574,71
118	227248,63	413568,53
119	227224,06	413571,26
120	227193,05	413574,71
121	227176,35	413582,55
122	227164,23	413588,24
123	227136,31	413601,34
124	227114,96	413577,57
125	227107,72	413569,51
126	227102,34	413563,52
127	227094,54	413564,09

Nr	PL-1992	
	x	y
128	227038,19	413568,23
129	226897,69	413578,53
130	226897,46	413578,55
131	226857,52	413581,48
132	226789,13	413586,51
133	226764,22	413638,88
134	226733,88	413683,47
135	226704,52	413726,63
136	226702,40	413729,75
137	226700,33	413749,91
138	226699,93	413753,86
139	226735,78	413849,67
140	226756,80	413873,16
141	226775,51	413915,24
142	226791,42	413951,05
143	226825,42	413989,49
144	226838,29	414004,04
145	226862,51	414031,41
146	226881,74	414077,52
147	226907,63	414139,59
148	226905,81	414216,50
149	226904,79	414259,92
150	226902,47	414357,76
151	226900,41	414444,98
152	226898,58	414489,51

Nr	PL-1992	
	x	y
153	226896,85	414531,64
154	226888,33	414557,10
155	226883,60	414571,25
156	226874,80	414597,58
157	226833,24	414721,85
158	226835,11	414758,02
159	226835,16	414758,39
160	226843,75	414818,83
161	226896,49	414957,56
162	226907,28	414980,03
163	226915,88	414997,94
164	226915,88	414997,95
165	226918,06	415002,49
166	226914,32	415095,41
167	226971,15	415113,38
168	227006,90	415124,68
169	227021,08	415132,23
170	227041,52	415149,94
171	227045,61	415200,37
172	227059,24	415200,37
173	227209,15	415200,37
174	227221,54	415200,42
175	227248,53	415202,11
176	227249,24	415200,54
177	227249,24	415200,54

Załącznik nr 2 do Zarządzenia  
Regionalnego Dyrektora Ochrony Środowiska  
w Gorzowie Wielkopolskim  
z dnia .....2015 r.

Mapa obszaru



**Identyfikacja istniejących i potencjalnych zagrożeń dla zachowania właściwego stanu ochrony siedlisk przyrodniczych będących przedmiotami ochrony obszaru**

L.p.	Przedmiot ochrony obszaru	Zagrożenia		Opis zagrożenia
		Istniejące	Potencjalne	
1.	9190 Kwaśne dąbrowy ( <i>Quercion robori-petraeae</i> )	J03.01 Zmniejszenie lub utrata określonych cech siedliska	-	Zagrożenie związane z pogorszeniem struktury i funkcji siedliska przyrodniczego (zubożenie różnorodności biologicznej), na skutek deficytu martwego, rozkładającego się drewna w ekosystemie.
		I01 Obce gatunki inwazyjne	-	Zagrożenie związane z pogorszeniem struktury i funkcji siedliska przyrodniczego (jego naturalności), na skutek wprowadzenia do struktury ekosystemu, obcych ekologicznie i/lub geograficznie gatunków drzew i krzewów podczas wykonywania prac leśnych.
		-	X Brak zagrożeń i nacisków	W trakcie wykonywania prac związanych z opracowaniem planu zadań ochronnych nie stwierdzono zagrożeń potencjalnych.
2.	91E0 Łęgi wierzbowe, topolowe, olszowe i jesionowe ( <i>Salicetum albo-fragilis</i> , <i>Populetum albae</i> , <i>Alnetion glutinoso-incanae</i> ) i olsy źródliskowe	J03.01 Zmniejszenie lub utrata określonych cech siedliska	-	Zagrożenie związane z pogorszeniem struktury i funkcji siedliska przyrodniczego (zubożenie różnorodności biologicznej), na skutek deficytu martwego, rozkładającego się drewna w ekosystemie.
		I01 Obce gatunki inwazyjne	-	Zagrożenie związane z pogorszeniem struktury i funkcji siedliska przyrodniczego (jego naturalności), na skutek wprowadzenia do struktury ekosystemu, obcych ekologicznie i/lub geograficznie gatunków drzew i krzewów podczas wykonywania prac leśnych.

L.p.	Przedmiot ochrony obszaru	Zagrożenia		Opis zagrożenia
		Istniejące	Potencjalne	
		E03.04 - inne odpady	-	Zagrożenie związane z zanieczyszczeniem rzeki Otwiernicy drobnymi odpadami (plastikowe butelki, torebki, puszki), powodujące w efekcie obniżenie wartości estetycznej i wizualnej siedliska przyrodniczego.
		-	M01.02 Susze i zmniejszenie opadów	Zagrożenie związane zubożeniem struktury siedliska przyrodniczego w typowe gatunki roślin wilgociolubnych, na skutek możliwości wystąpienia naturalnych procesów wieloletnich okresów suszy (braku opadów atmosferycznych).

*Kody zagrożeń podano zgodnie z Instrukcją wypełniania Standardowego Formularza Danych obszaru Natura 2000 wersja 2012.1 opracowaną przez Generalną Dyрекcję Ochrony Środowiska*

### Cele działań ochronnych

Lp.	Przedmiot ochrony obszaru	Cele działań ochronnych
1.	9190 Kwaśne dąbrowy ( <i>Quercion robori-petraeae</i> )	Poprawa stanu ochrony siedliska przyrodniczego: <ol style="list-style-type: none"><li>1. W zakresie wskaźnika „wiek drzewostanu” osiągnąć poziom udziału drzewostanów w wieku min. 90 lat na powierzchni min. 0,9 ha siedliska w obszarze. Osiągnięcie przedmiotowej wartości umożliwi na dalszym etapie ochrony siedliska, spontaniczne odtworzenie zasobów martwego drewna;</li><li>2. W zakresie wskaźnika „gatunki obce geograficznie w drzewostanie”, poprawa stanu, poprzez całkowite usunięcie dębu czerwonego (<i>Quercus rubra</i>) na całkowitej powierzchni siedliska w obszarze;</li><li>3. W zakresie wskaźnika „gatunki obce ekologicznie w drzewostanie”, poprawa stanu, poprzez całkowite usunięcie świerka pospolitego (<i>Picea abies</i>) na całkowitej powierzchni siedliska w obszarze;</li></ol>
2.	91E0 Łęgi wierzbowe, topolowe, olszowe i jesionowe ( <i>Salicetum albo-fragilis</i> , <i>Populetum albae</i> , <i>Alnenion glutinoso-incanae</i> ) i olsy źródliskowe	Poprawa stanu ochrony siedliska przyrodniczego: <ol style="list-style-type: none"><li>1. W zakresie wskaźnika „wiek drzewostanu” osiągnąć poziom udziału drzewostanów w wieku min. 55 lat na powierzchni min. 11 ha siedliska w obszarze. Osiągnięcie przedmiotowej wartości umożliwi na dalszym etapie ochrony siedliska, spontaniczne odtworzenie zasobów martwego drewna;</li><li>2. W zakresie wskaźnika „gatunki charakterystyczne”, poprawa stanu, poprzez całkowite usunięcie świerka <i>pospolitego</i> (<i>Picea abies</i>) na całkowitej powierzchni siedliska w obszarze;</li><li>3. Poprawa walorów estetycznych siedliska przyrodniczego, poprzez przywrócenie i utrzymanie czystości w obrębie jego płątów.</li></ol>

**Działania ochronne ze wskazaniem podmiotów odpowiedzialnych za ich wykonanie i obszarów ich wdrażania**

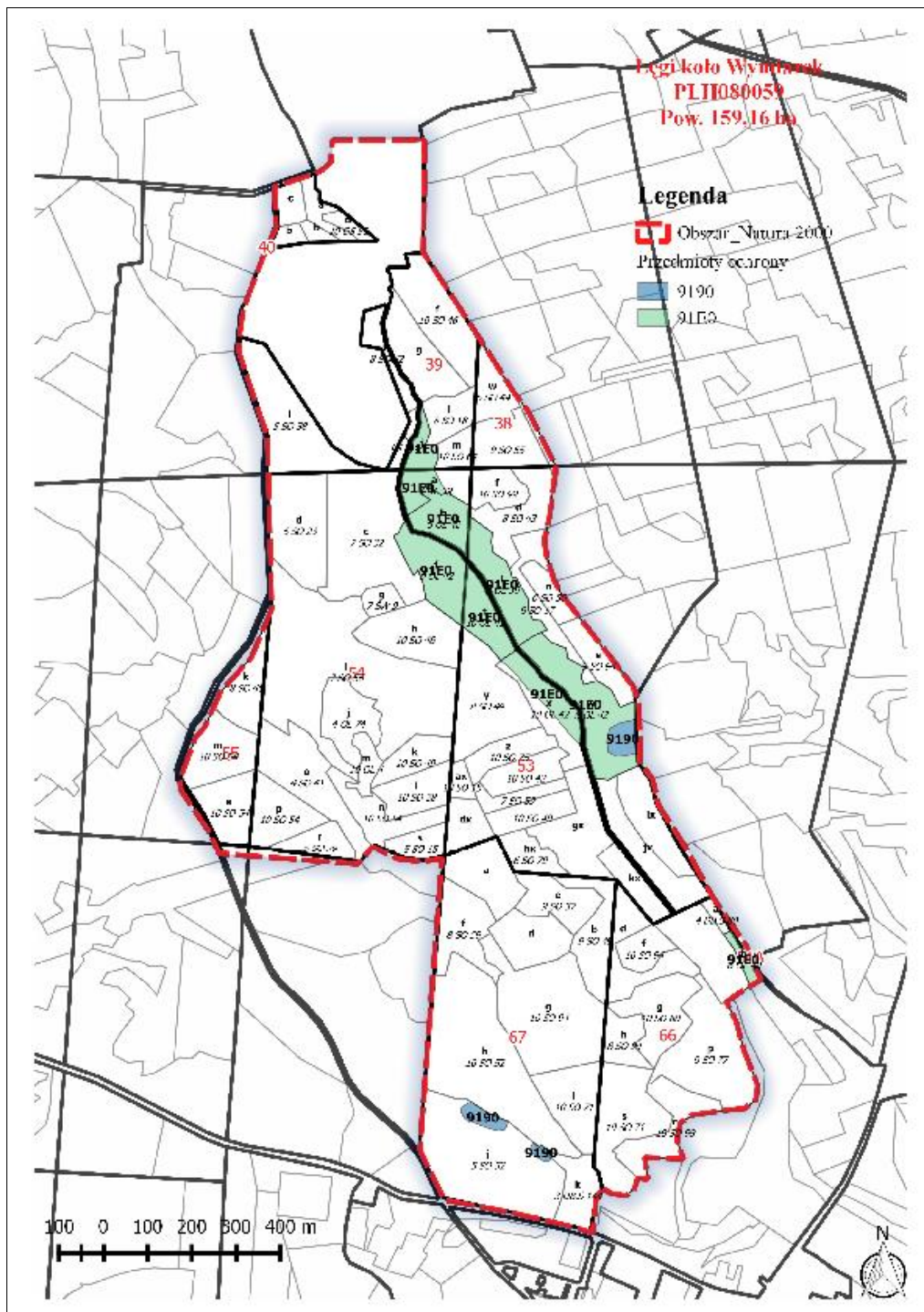
Działania ochronne			Obszar wdrażania	Podmiot odpowiedzialny za wykonanie
Przedmiot ochrony obszaru	Nr	Opis zadania ochronnego		
<i>Działania dotyczące ochrony czynnej siedlisk przyrodniczych, gatunków roślin i zwierząt oraz ich siedlisk</i>				
91E0 Łęgi wierzbowe, topolowe, olszowe i jesionowe ( <i>Salicetum albo-fragilis</i> , <i>Populetum albae</i> , <i>Alnenion glutinoso-incanae</i> ) i olsy źródłiskowe	A1	Podjęcie działań na rzecz usunięcia odpadów komunalnych (śmieci) zalegających w obrębie siedliska przyrodniczego.  Zadanie należy wykonać do końca 2 roku obowiązywania planu zadań ochronnych i powtórzyć w zależności od potrzeb.	Koryto i brzegi rzeki Otwiernica na całej długości w obszarze	Sprawujący nadzór nad obszarem
<i>Działania związane z utrzymaniem lub modyfikacją metod gospodarowania</i>				
91E0 Łęgi wierzbowe, topolowe, olszowe i jesionowe ( <i>Salicetum albo-fragilis</i> , <i>Populetum albae</i> , <i>Alnenion glutinoso-incanae</i> ) i olsy źródłiskowe	B1	Usunięcie obcych gatunków drzew tj. świerka pospolitego ( <i>Picea abies</i> ) z płatów siedliska przyrodniczego, we wskazanym obszarze wdrażania.  Zadanie należy wykonać do końca 3 roku obowiązywania planu zadań ochronnych.  Pozyskane drewno należy usunąć poza obrębów płatów siedlisk przyrodniczych.	Nadl. Wymiarki adres leśny: 14-15-4-06-39-j-00 14-15-4-06-53-l-00 14-15-4-06-53-t-00 14-15-4-06-53-w-00 14-15-4-06-53-x-00 14-15-4-06-54-a-00 14-15-4-06-54-b-00 14-15-4-06-54-f-00 zgodnie z załącznikiem nr 6 do zarządzenia	Miejscowy nadleśniczy



<p>9190 Kwaśne dąbrowy (<i>Quercion robori-petraeae</i>)</p>	<p>B2</p>	<p>Usunięcie obcych gatunków drzew tj. dęba czerwonego (<i>Quercus rubra</i>) i świerka pospolitego (<i>Picea abies</i>), z płatów siedliska przyrodniczego, we wskazanym obszarze wdrażania.</p> <p>Zadanie należy wykonać do końca 3 roku obowiązywania planu zadań ochronnych.</p> <p>Pozyskane drewno należy usunąć poza obrębów płatów siedlisk przyrodniczych.</p>	<p>Nadl. Wymiarki adres leśny: 14-15-4-06-67-j-00 zgodnie z załącznikiem nr 6 do zarządzenia</p>	<p>Miejscowy nadleśniczy</p>
<p>9190 Kwaśne dąbrowy (<i>Quercion robori-petraeae</i>)</p>	<p>B3</p>	<p>Modyfikacja gospodarki leśnej w zakresie wyłączenia z użytkowania rębnych płatów siedlisk przyrodniczych, zlokalizowanych we wskazanym obszarze wdrażania. Dopuszcza się w sytuacjach zagrażających bezpieczeństwu ludzi, wycinkę pojedynczych drzew, z pozostawieniem pozyskanego drewna na powierzchni na której ścięto drzewo.</p> <p>Działanie ciągle realizowane w okresie obowiązywania planu zadań ochronnych.</p>	<p>Nadl. Wymiarki adres leśny: 14-15-4-06-67-j-00 14-15-4-06-53-w-00 zgodnie z załącznikiem nr 6 do zarządzenia</p>	<p>Miejscowy nadleśniczy</p>
<p>91E0 Łęgi wierzbowe, topolowe, olszowe i jesionowe (<i>Salicetum albo-fragilis</i>, <i>Populetum albae</i>, <i>Alnenion glutinoso-incanae</i>) i olsy źródłiskowe</p>	<p>B4</p>	<p>Modyfikacja gospodarki leśnej w zakresie wyłączenia z użytkowania rębnych płatów siedlisk przyrodniczych, zlokalizowanych we wskazanym obszarze wdrażania. Dopuszcza się w sytuacjach zagrażających bezpieczeństwu ludzi, wycinkę pojedynczych drzew, z pozostawieniem pozyskanego drewna na powierzchni na której ścięto drzewo.</p> <p>Działanie ciągle realizowane w okresie obowiązywania planu zadań ochronnych.</p>	<p>Nadl. Wymiarki adres leśny: 14-15-4-06-39-j-00 14-15-4-06-53-l-00 14-15-4-06-53-t-00 14-15-4-06-53-w-00 14-15-4-06-53-x-00 14-15-4-06-54-a-00 14-15-4-06-54-b-00 14-15-4-06-54-f-00 14-15-4-06-66-b-00 zgodnie z załącznikiem nr 6 do zarządzenia</p>	<p>Miejscowy nadleśniczy</p>

<i>Działania dotyczące monitoringu stanu przedmiotów ochrony oraz realizacji celów działań ochronnych</i>				
9190 Kwaśne dąbrowy ( <i>Quercion robori-petraeae</i> );	C1	Ocena stanu ochrony zgodnie z założeniami metodycznymi obowiązującymi w ramach Państwowego Monitoringu Środowiska.	W granicach obszaru	Sprawujący nadzór nad obszarem
91E0 Łęgi wierzbowe, topolowe, olszowe i jesionowe ( <i>Salicetum albo-fragilis</i> , <i>Populetum albae</i> , <i>Alnenion glutinoso-incanae</i> ) i olsy źródliskowe		Zadanie należy wykonać w 5 oraz 10 roku obowiązywania planu zadań ochronnych.		

LOKALIZACJA OBSZARU WDRAŻANIA DZIAŁAŃ ZWIĄZANYCH Z UTRZYMANIEM LUB  
MODYFIKACJĄ METOD GOSPODAROWANIA W ZAKRESIE SIEDLISKA  
PRZYRODNICZEGO 91E0 i 9190  
(DZIAŁANIE OCHRONNE NR: B1-B4)



Załącznik nr 7 do Zarządzenia  
Regionalnego Dyrektora Ochrony Środowiska  
w Gorzowie Wielkopolskim  
z dnia .....2015 r.

Wskazania do zmian w *studium uwarunkowań i kierunków zagospodarowania przestrzennego gminy Wymiarki*, dotyczące eliminacji lub ograniczenia zagrożeń wewnętrznych lub zewnętrznych, niezbędne dla utrzymania lub odtworzenia właściwego stanu ochrony siedlisk przyrodniczych, dla których ochrony wyznaczono obszar.

Nazwa dokumentu, do którego odnoszą się zmiany	Wskazania do zmian
Studium uwarunkowań i kierunków zagospodarowania przestrzennego gminy Wymiarki ( <i>Uchwała Nr XIX/140/2001 z dnia 28.06.2001 r.</i> )	W dokumencie należy umieścić informacje o wyznaczeniu na terenie gminy Wymiarki obszaru Natura 2000 Łęgi koło Wymiarek PLH080059

## UZASADNIENIE

Obszar mający znaczenie dla Wspólnoty Łęgi koło Wymiarek PLH080059, został wyznaczony w związku z wypełnieniem zobowiązań Państwa Polskiego względem wymogów wynikających z Dyrektywy Rady 92/43/EWG z dnia 21 maja 1992 r. w sprawie ochrony siedlisk przyrodniczych oraz dzikiej fauny i flory (Dz. Urz. WE L 206 z 22.07.1992, ze zm.), na podstawie decyzji Komisji Europejskiej z dnia 10 stycznia 2011 r. w sprawie przyjęcia na mocy dyrektywy Rady 92/43/EWG, czwartego zaktualizowanego wykazu terenów mających znaczenie dla Wspólnoty, składających się na kontynentalny region biogeograficzny (akt normatywny notyfikowany jako dokument nr C(2010) 9669) (2011/64/UE), (Dziennik Urzędowy Unii Europejskiej L33/146 z 08.02.2011). Powyższa decyzja, została zastąpiona decyzją wykonawczą Komisji z dnia 3 grudnia 2014 r. przyjmującą na mocy dyrektywy Rady 92/43/EWG ósmy zaktualizowany wykaz terenów mających znaczenie dla Wspólnoty składających się na kontynentalny region biogeograficzny (dokument nr C(2014) 9072 (Dziennik Urzędowy Unii Europejskiej Nr L 18 z dnia 23 stycznia 2015 r.).

Na podstawie art. 131 ust. 1 ustawy z dnia 3 października 2008 r. o udostępnianiu informacji o środowisku i jego ochronie, udziale społeczeństwa w ochronie środowiska oraz o ocenach oddziaływania na środowisko (Dz. U. Nr 199, poz. 1227, z 2008 r. ze zm.) do zadań regionalnego dyrektora ochrony środowiska, należy w szczególności, ochrona i zarządzanie obszarami Natura 2000 na zasadach i w zakresie określonych ustawą z dnia 16 kwietnia 2004 r. o ochronie przyrody (t.j. Dz. U. z 2015 r. poz. 1651, ze zm.), dalej zwaną ustawą:

o ochronie przyrody.

W związku z powyższym, regionalny dyrektor ochrony środowiska, jako organ sprawujący nadzór nad obszarem Natura 2000 na podstawie przepisu art. 27a ust. 2 ustawy o ochronie przyrody, oraz koordynujący w myśl przepisu art. 32 ust. 3 ww. ustawy, funkcjonowanie obszarów Natura 2000 na obszarze swojego działania, obowiązany jest do sporządzenia oraz przyjęcia środków ochrony, o których mowa w regulacji art. 28 ustawy o ochronie przyrody.

Zgodnie z dyspozycją przepisu art. 28 ust. 1 ustawy o ochronie przyrody, dla obszaru Natura 2000 sprawujący nadzór nad obszarem, sporządza projekt planu zadań ochronnych na okres 10 lat; pierwszy projekt sporządza się w terminie 6 lat od dnia zatwierdzenia obszaru przez Komisję Europejską jako obszaru mającego znaczenie dla Wspólnoty lub od dnia wyznaczenia obszaru specjalnej ochrony ptaków. Na podstawie art. 28 ust. 5 ustawy o ochronie przyrody, regionalny dyrektor ochrony środowiska ustanawia, w drodze aktu prawa miejscowego w formie zarządzenia, plan zadań ochronnych dla obszaru Natura 2000, kierując się koniecznością utrzymania i/lub przywracania do właściwego stanu ochrony siedlisk przyrodniczych oraz gatunków roślin i zwierząt, dla których ochrony wyznaczono obszar Natura 2000.

Podstawowym celem opracowania projektu planu zadań ochronnych dla obszaru Natura 2000, jest jak najszybsze rozpoczęcie działań niezbędnych dla skutecznej jego ochrony, czyli wdrożenie stosownych środków ochrony mających na celu utrzymanie (jeżeli jest właściwy) lub przywrócenie (jeżeli jest niezadawalający lub zły) stanu ochrony przedmiotów ochrony obszaru. Obowiązek osiągnięcia tak sformułowanego celu działań ochronnych na gruntach o różnej strukturze własności, w tym w szczególności stanowiących własność prywatną, wymógł na ustawodawcy nadanie planu zadań ochronnych - statusu normy prawnej ustanawianej w formie zarządzenia jako akt prawa miejscowego.

Zgodnie z regulacją przepisu art. 28 ust. 8 ustawy o ochronie przyrody, plan zadań ochronnych dla obszaru Natura 2000 położonego na terenie więcej niż jednego województwa ustanawiają wspólnie, w drodze aktu prawa miejscowego w formie zarządzenia, regionalni

dyrektorzy ochrony środowiska, na których obszarze działania znajdują się części tego obszaru. Uwzględniając Standardowy Formularz Danych obszaru Natura 2000 Łęgi koło Wymiarek PLH080059 należy wskazać, iż zgodnie z pkt 2.5 ww. dokumentu, przedmiotowy obszar, położony jest administracyjnie w całości w granicach województwa lubuskiego na terenie gminy: Wymiarki. W związku z powyższym, należy przyjąć, iż przytoczony powyżej przepis prawa nie znajduje podstawy do zastosowania w niniejszym postępowaniu legislacyjnym.

Szczegółowy zakres i tryb sporządzenia projektu planu zadań ochronnych dla obszaru Natura 2000 oraz spektrum prac koniecznych do wykonania na potrzeby opracowania projektu planu, określa art. 28 ust. 10 ustawy o ochronie przyrody oraz rozporządzenie Ministra Środowiska z dnia 17 lutego 2010 r. w sprawie sporządzania projektu planu zadań ochronnych dla obszaru Natura 2000 (Dz. U. Nr 34, poz. 186 z 2010 r. ze zm.), a także rozporządzenie Ministra Środowiska z dnia 17 kwietnia 2012 r. zmieniające rozporządzenie w sprawie sporządzenia projektu planu zadań ochronnych dla obszaru Natura 2000 (Dz. U. z 2012 r. poz. 506).

Zgodnie z art. 28 ust. 10 ustawy o ochronie przyrody, projekt planu zadań ochronnych dla obszaru Natura 2000 zawiera:

- 1) opis granic obszaru i mapę obszaru Natura 2000;
- 2) identyfikację istniejących i potencjalnych zagrożeń dla zachowania właściwego stanu ochrony siedlisk przyrodniczych oraz gatunków roślin i zwierząt i ich siedlisk będących przedmiotami ochrony;
- 3) cele działań ochronnych;
- 4) określenie działań ochronnych ze wskazaniem podmiotów odpowiedzialnych za ich wykonanie i obszarów ich wdrażania, w tym w szczególności działań dotyczących:
  - a) ochrony czynnej siedlisk przyrodniczych, gatunków roślin i zwierząt oraz ich siedlisk,
  - b) monitoringu stanu przedmiotów ochrony oraz monitoringu realizacji celów, o których mowa w pkt 3,
  - c) uzupełnienia stanu wiedzy o przedmiotach ochrony i uwarunkowaniach ich ochrony;
- 5) wskazania do zmian w istniejących studiach uwarunkowań i kierunków zagospodarowania przestrzennego gmin, miejscowych planach zagospodarowania przestrzennego, planach zagospodarowania przestrzennego województw oraz planach zagospodarowania przestrzennego morskich wód wewnętrznych, morza terytorialnego i wyłącznej strefy ekonomicznej dotyczące eliminacji lub ograniczenia zagrożeń wewnętrznych lub zewnętrznych, jeżeli są niezbędne dla utrzymania lub odtworzenia właściwego stanu ochrony siedlisk przyrodniczych oraz gatunków roślin i zwierząt, dla których ochrony wyznaczono obszar Natura 2000;
- 6) wskazanie terminu sporządzenia, w razie potrzeby, planu ochrony dla części lub całości obszaru.

Ponadto, przy opracowaniu projektu planu, regionalny dyrektor ochrony środowiska, obowiązany jest do stosowania, oprócz wyżej przytoczonych przepisów prawa powszechnie obowiązującego, wytycznych Generalnej Dyrekcji Ochrony Środowiska z dnia 12 grudnia 2012 r. „w sprawie opracowania planu zadań ochronnych dla obszaru Natura 2000” oraz Instrukcji wypełniania Standardowego Formularza Danych obszaru Natura 2000, GDOŚ. wersja 2012.1.

Organ sporządzający projekt planu zadań ochronnych, zgodnie z przepisem art. 28 ust. 3 ustawy o ochronie przyrody, ma obowiązek zapewnienia możliwości zainteresowanym osobom i podmiotom prowadzącym działalność w obrębie siedlisk przyrodniczych i siedlisk gatunków, dla których ochrony wyznaczono obszar Natura 2000, udział w pracach

związanych ze sporządzaniem projektu tego dokumentu, a także zgodnie z regulacją przepisu art. 28 ust. 4 ww. ustawy, obligatoryjnie zapewnia możliwość udziału społeczeństwa, na zasadach i w trybie określonym przepisami ustawy z dnia 3 października 2008 r. o udostępnianiu informacji o środowisku i jego ochronie, udziale społeczeństwa w ochronie środowiska oraz o ocenach oddziaływania na środowisko, w postępowaniu, którego przedmiotem jest sporządzenie projektu dokumentu.

Ponadto, organ sporządzający projekt planu zadań ochronnych, zgodnie z dyspozycją art. 21 ust. 2 pkt 24 lit. a ustawy z dnia 3 października 2008 r. o udostępnianiu informacji o środowisku i jego ochronie, udziale społeczeństwa w ochronie środowiska oraz o ocenach oddziaływania na środowisko, obowiązany jest do podania informacji o projektach planów zadań ochronnych tworzonych dla form ochrony przyrody, w publicznie dostępnych wykazach danych, o których mowa w art. 23 w/cyt. ustawy.

W myśl przepisu art. 59 ust. 2 ustawy z dnia 23 stycznia 2009 r. o wojewodzie i administracji rządowej w województwie, (t.j. Dz. U. z 2015 r. poz. 525), projekt planu zadań ochronnych, wymaga uzgodnienia z właściwym miejscowo wojewodą, a także w szczególnych sytuacjach zgodnie z art. 97 ust. 3 ustawy o ochronie przyrody, zaopiniowania przez regionalną radę ochrony przyrody, działającą przy właściwym miejscowo regionalnym dyrektorze ochrony środowiska.

Regionalny Dyrektor Ochrony Środowiska w Gorzowie Wielkopolskim, sporządził plan zadań ochronnych dla obszaru Natura 2000 Łęgi koło Wymiarek PLH080059, uwzględniając przepis art. 28 ust. 10 ustawy o ochronie przyrody oraz treść rozporządzenia Ministra Środowiska z dnia 17 lutego 2010 r. w sprawie sporządzania projektu planu zadań ochronnych dla obszaru Natura 2000, a także postanowienia obowiązujących wytycznych i instrukcji.

W toku prac planistycznych związanych ze sporządzeniem projektu planu, Regionalny Dyrektor Ochrony Środowiska w Gorzowie Wielkopolskim, jako organ sprawujący nadzór nad obszarem, obowiązany był do dokonania szeregu czynności obejmujących m.in.:

- 1.) opis granic obszaru, który dokonano w formie wektorowej warstwy informacyjnej, w oparciu o wyznaczenie 177 punktów węzłowych, dla których podano długość i szerokość geograficzną w układzie współrzędnych płaskich prostokątnych PL-1992, zgodnie z wymogami rozporządzenia Rady Ministrów z dnia 15 października 2012 r. w sprawie państwowego systemu odniesień przestrzennych (Dz. U. z 2012 r. poz. 1247);
- 2.) ustalenie terenu objętego projektem planu zadań ochronnych, polegającym na sprawdzeniu, czy zachodzą przesłanki do nieobjęcia planem zadań ochronnych części lub całości obszaru Natura 2000 na podstawie warunków określonych przepisem art. 28 ust. 11 ustawy o ochronie przyrody. Zgodnie z przytoczonym przepisem prawa, planu zadań ochronnych, nie sporządza się dla obszaru Natura 2000 lub jego części: (1) dla których ustanowiono plan ochrony, o którym mowa w art. 29 ustawy o ochronie przyrody; (2) dla obszaru lub jego części - pokrywającego się w całości lub w części z obszarem parku narodowego, rezerwatu przyrody lub parku krajobrazowego, dla których ustanowiono plan ochrony uwzględniający zakres, o którym mowa w art. 28 ust. 10 ustawy o ochronie przyrody; (3) dla obszaru lub jego części - pokrywającego się w całości lub w części z obszarem parku narodowego lub rezerwatu przyrody, dla których ustanowiono zadania ochronne uwzględniające zakres, o którym mowa w art. 28 ust. 10 ustawy o ochronie przyrody; (4) dla obszaru lub jego części - pokrywającego się w całości lub w części z obszarem będącym w zarządzie nadleśnictwa, dla którego ustanowiony plan urządzania lasu uwzględnia zakres, o którym mowa w art. 28 ust. 10 ustawy o ochronie przyrody.

Na podstawie przeprowadzonych czynności sprawdzających uznano, iż w postępowaniu obejmującym sporządzenie projektu planu zadań ochronnych dla obszaru Natura 2000

Łęgi koło Wymiarek PLH080059, nie zachodzi żadna z przesłanek o której mowa w art. 28 ust. 11 ustawy o ochronie przyrody, stąd projekt planu został opracowany dla obszaru w całości.

- 3.) ustalenie przedmiotów ochrony obszaru objętego projektem planu zadań ochronnych, polegające na dokonaniu czynności weryfikacji danych wyjściowych o obszarze, w tym w szczególności przekazanych do Komisji Europejskiej w formie opisowych i przestrzennych baz danych, a także uwzględnieniu aktualnych wyników badań naukowych oraz dostępnych źródeł literaturowych, w zakresie ustalenia istotności obszaru dla ochrony siedlisk przyrodniczych oraz populacji gatunków zwierząt, występujących w obszarze.

Zgodnie ze Standardowym Formularzem Danych obszaru, data aktualizacji: 2014-04 ostoja Łęgi koło Wymiarek PLH080059, pełni w skali kraju istotne znaczenie dla ochrony siedlisk przyrodniczych: 9190 Kwaśne dąbrowy (*Quercion robori-petraeae*); oraz 91E0 Łęgi wierzbowe, topolowe, olszowe i jesionowe (*Salicetum albo-fragilis*, *Populetum albae*, *Alnenion glutinoso-incanae*) i olsy źródłiskowe. Oba ww. elementy przyrodnicze, ujęte zostały w załączniku I Dyrektywy Rady 92/43/EWG z dnia 21 maja 1992 r. w sprawie ochrony siedlisk przyrodniczych oraz dzikiej fauny i flory, a także wyszczególnione zostały w rozporządzeniu Ministra Środowiska z dnia 6 listopada 2013 r. zmieniającego rozporządzenie w sprawie siedlisk przyrodniczych oraz gatunków będących przedmiotem zainteresowania Wspólnoty, a także kryteriów wyboru obszarów kwalifikujących się do uznania lub wyznaczenia jako obszary Natura 2000 (Dz. U. z 2013 r. poz. 1302).

- 4.) ustalenie oceny stanu ochrony przedmiotów ochrony obszaru objętego projektem planu zadań ochronnych, na podstawie parametrów określonych rozporządzeniem Ministra Środowiska z dnia 17 lutego 2010 r. w sprawie sporządzania projektu planu zadań ochronnych dla obszaru Natura 2000, a także indywidualnego zestawu wskaźników, przyjętych na podstawie wiedzy naukowej do celów monitoringu, o którym mowa w art. 112 ust. 2 ustawy o ochronie przyrody oraz raportów i notyfikacji, o których mowa w art. 38 tej ustawy.

Na podstawie przeprowadzonej analizy ustalono, że stan ochrony przedmiotów ochrony obszaru, zarówno siedliska przyrodniczego 9190, jak i 91E0 kształtuje się obecnie na poziomie złym (U2).

- 5.) przeanalizowano istniejące i potencjalne zagrożenia dla utrzymania lub osiągnięcia właściwego stanu zachowania przedmiotów ochrony obszaru, a także dokonano oceny prawdopodobnych kierunków zmian uwarunkowań przyrodniczych i gospodarczych oraz ich możliwego wpływu na parametry oceny stanu ochrony przedmiotów ochrony obszaru.

Na podstawie przeprowadzonej analizy wykazano, że do najistotniejszych zagrożeń obszaru odpowiadających w głównej mierze za określony powyżej stan ochrony przedmiotów ochrony, należy w szczególności zaliczyć zagrożenie związane z pogorszeniem struktury i funkcji siedliska przyrodniczego (zubożenie różnorodności biologicznej), na skutek deficytu martwego, rozkładającego się drewna w ekosystemie (J03.01) oraz zagrożenie związane z pogorszeniem struktury i funkcji siedliska przyrodniczego (jego naturalności), na skutek wprowadzania do struktury ekosystemu, obcych ekologicznie i/lub geograficznie gatunków drzew i krzewów (tj. świerka pospolitego i dęba czerwonego) podczas wykonywania prac leśnych (I01). Ponadto dla siedliska przyrodniczego 91E0 zidentyfikowano istniejące zagrożenie związane z zanieczyszczeniem rzeki Otwiernicy drobnymi odpadami (plastikowe butelki, torebki, puszki) (E03.04), powodujące w efekcie obniżenie wartości estetycznej i wizualnej siedliska przyrodniczego. Dodatkowo zidentyfikowano także względem siedliska 91E0 potencjalne zagrożenie związane z zanikaniem typowych gatunków



wilgociolubnych w obrębie siedliska 91E0, w sytuacji utrzymywania się długoterminowych okresów suszy i braku opadu atmosferycznego (M01.02).

- 6.) sformułowano cele działań ochronnych do osiągnięcia w okresie obowiązywania planu zadań ochronnych w sposób umożliwiający ich monitoring oraz weryfikację w trakcie realizacji.

Za nadrzędny cel ochrony w odniesieniu do siedliska 9190 uznano poprawę w obrębie parametru „struktura i funkcja”:

– W zakresie wskaźnika „wiek drzewostanu” osiągnąć poziom udziału drzewostanów w wieku min. 90 lat na powierzchni min.0,9 ha siedliska w obszarze. Osiągnięcia przedmiotowej wartości umożliwi na dalszym etapie ochrony siedliska, spontaniczne odtwarzanie zasobów martwego drewna;

– W zakresie wskaźnika „gatunki obce geograficznie w drzewostanie”, poprawa stanu, poprzez całkowite usunięcie dębu czerwonego (*Quercus rubra*) na całkowitej powierzchni siedliska w obszarze;

– W zakresie wskaźnika „gatunki obce ekologicznie w drzewostanie”, poprawa stanu, poprzez całkowite usunięcie świerka pospolitego (*Picea abies*) na całkowitej powierzchni siedliska w obszarze.

Za nadrzędny cel ochrony w odniesieniu do siedliska 91E0 uznano poprawę w obrębie parametru „struktura i funkcja”:

– W zakresie wskaźnika „wiek drzewostanu” osiągnąć poziom udziału drzewostanów w wieku min. 55 lat na powierzchni min.11,0 ha siedliska w obszarze. Osiągnięcia przedmiotowej wartości umożliwi na dalszym etapie ochrony siedliska, spontaniczne odtwarzanie zasobów martwego drewna;

– W zakresie wskaźnika „gatunki charakterystyczne”, poprawa stanu, poprzez całkowite usunięcie świerka pospolitego (*Picea abies*) na całkowitej powierzchni siedliska w obszarze.

- Ponadto, założono konieczność oczyszczenia z odpadów komunalnych (śmieci) koryta i brzegów rz. Otwiernicy, w celu poprawy estetycznych walorów siedliska przyrodniczego w obszarze.

Powyższe cele sformułowane zostały przy uwzględnieniu istniejących uwarunkowań społeczno-gospodarczych, a także panujących ograniczeń wynikających zarówno z dostępności określonych metod i środków technicznych w zakresie działań związanych z ochroną przyrody, w tym również aktualnego stanu wiedzy przyrodniczej, przy zachowaniu jednak, ogólnej zasady przybliżenia obszaru do stanu "przyrodniczo optymalnego" tj. przywrócenia właściwego stanu ochrony, wszystkim przedmiotom ochrony na poziomie obszaru Natura 2000;

- 7.) ustalono działania ochronne zapewniające skuteczne i efektywne osiągnięcie założonych celów działań ochronnych, a także monitoring przyjętych parametrów i wskaźników stanu ochrony przedmiotów ochrony obszaru. Przyjęto, że działania ukierunkowane na podjęciu działań na rzecz usunięcia odpadów stałych (śmieci) zalegających w obrębie siedlisk przyrodniczych (zad. A1), w powiązaniu z eliminacją obcych gatunków drzew (zad. B1, B2) oraz z wyłączeniem z użytkowania rębnych płatów siedlisk przyrodniczych (zad. B3, B4), umożliwią w perspektywie najbliższych 10 lat na realizację i osiągnięcie zaplanowanych celów działań ochronnych w odniesieniu do przedmiotów ochrony obszaru tj. siedlisk 9190 i 91E0. Przedmiotowy obszar Natura 2000 niemal w całości położony jest na terenie zarządzanym przez Państwowe Gospodarstwo Leśne Lasy Państwowe, w związku z powyższym, zgodnie z regulacją art. 32 ust. 4 ustawy o ochronie przyrody, wykonywanie zadań w zakresie ochrony przyrody powierzono miejscowemu nadleśniczemu, z wyłączeniem obowiązku realizacji monitoringu stanu ochrony przedmiotów ochrony obszaru, za który odpowiada organ sprawujący nadzór nad obszarem (zad. C1). Natomiast działanie ochronne (A1) zostanie powierzone do

realizacji, Wojewódzkiemu Zarządowi Melioracji i Urządzeń Wodnych, jako instytucji wykonującej prawa właścicielskie w stosunku do rzeki Otwiernica w imieniu Marszałka Województwa. Przedmiotowe działanie zostanie wykonane na podstawie, przekazania przez sprawującego nadzór nad obszarem Natura 2000, oficjalnego pisma informującego o problemie śmieci na rzece Otwiernica, i konieczności podjęcia działań w tym zakresie, zgodnie z przepisami ustawy z dnia 13 września 1996 r. o utrzymaniu czystości i porządku w gminach.

W tym miejscu należy podkreślić, iż realizacja zadań ochronnych (B3 i B4), opiera się w głównej mierze na drzewostanach uznanych przez Nadleśnictwo Wymiarki, jako drzewostany referencyjne w systemie certyfikacji Lasów Państwowych, a same drzewostany położone są poza obszarami zagrożenia powodziowego lub ryzyka na zalanie.

W planie zadań ochronnych nie przewidziano działań ochronnych związanych z potencjalnym przesuszeniem siedliska 91E0 ponieważ Nadleśnictwo Wymiarki realizuje na terenie przedmiotowego obszaru przedsięwzięcie „Odtworzenie zbiorników zaporowych małej retencji wraz z odbudową budowli piętrzących na rzece Otwiernica” zgodnie z decyzją wójta gminy Wymiarki z dnia 26.06. 2012 r. oraz pozwoleniem wodno-prawnym wydanym decyzją starosty żagańskiego z dnia 1.10.2012 r. Stwierdzono iż realizacja tego przedsięwzięcia wpłynie pozytywnie na stan ochrony siedliska przyrodniczego 91E0 w obszarze.

- 8.) zaprojektowano realizację monitoringu stanu ochrony przedmiotów ochrony obszaru oraz realizacji celów działań ochronnych w obszarze. Przedmiotowy monitoring realizowany będzie zgodnie z obowiązującymi standardami metodycznymi stosowanymi w monitoringu siedlisk przyrodniczych i gatunków przez Głównego Inspektora Ochrony Środowiska w ramach realizacji Państwowego Monitoringu Środowiska, jednak z częstotliwością co 5 lat, tj. w 5 oraz 10 roku obowiązywania planu zadań ochronnych. Przyjęcie dwukrotnego pomiaru w trakcie obowiązywania planu, jest czynnością adekwatną do faktycznych potrzeb z punktu widzenia osiągnięcia założonych celów działań ochronnych, a także czynnością optymalną z punktu widzenia możliwości finansowych i organizacyjnych sprawującego nadzór nad obszarem.

Realizacja przedmiotowego działania, oprócz dostarczenia informacji o skuteczności wdrażanej ochrony (i możliwości jej bieżącej weryfikacji), umożliwi także sprawującemu nadzór nad obszarem, w dalszej perspektywie czasowej, na realizację dyspozycji określonej brzmieniem przepisu art. 31 ustawy o ochronie przyrody, a także stanowić będzie merytoryczną podstawę dla wypełnienia obowiązku, o którym mowa w art. 38 powyższej ustawy przez Generalnego Dyrektora Ochrony Środowiska względem Komisji Europejskiej.

- 9.) dokonano szczegółowej analizy zapisów obowiązującego studium uwarunkowań i kierunków zagospodarowania przestrzennego gminy Wymiarki a także planu zagospodarowania przestrzennego województwa, których realizacja potencjalnie może stworzyć ryzyko naruszenia zakazu, o którym mowa w art. 33 ust. 1 ustawy o ochronie przyrody. Na podstawie przeprowadzonych czynności sprawdzających ustalono, że nie istnieją przesłanki stanowiące podstawę do sformułowania wskazań do zmian planie zagospodarowania przestrzennego województwa, natomiast sformułowano wskazanie do studium uwarunkowań i kierunków zagospodarowania przestrzennego gminy Wymiarki w postaci umieszczenia informacji o wyznaczeniu na terenie gminy Wymiarki obszaru Natura 2000 Łęgi koło Wymiarek PLH080059.

- 10.) w trakcie prac nad sporządzeniem projektu planu zadań ochronnych, nie ustalono istnienia przesłanek o których mowa w § 3 ust. 8 rozporządzenia Ministra Środowiska z dnia 17 lutego 2010 r. w sprawie sporządzania projektu planu zadań ochronnych dla

obszaru Natura 2000, uzasadniających potrzebę sporządzenia planu ochrony dla części lub całości obszaru Natura 2000 Łęgi koło Wymiarek PLH080059.

Regionalny Dyrektor Ochrony Środowiska w Gorzowie Wielkopolskim, wykonując dyspozycje przepisu art. 28 ust. 3 ustawy o ochronie przyrody, którego celem jest: "zapewnienie możliwości udziału zainteresowanych osób i podmiotów prowadzących działalność w obrębie siedlisk przyrodniczych i siedlisk gatunków, dla których ochrony wyznaczono obszar Natura 2000", zorganizował i przeprowadził z udziałem Wykonawcy projektu planu, cykl spotkań dyskusyjnych, na które każdorazowo zapraszano wszystkie kluczowe z punktu widzenia ochrony obszaru grupy interesu, organy administracji publicznej oraz zainteresowane osoby prawne i fizyczne. Spotkania warsztatowo-dyskusyjne, odbyły się w siedzibie Nadleśnictwa Wymiarki, według następującego harmonogramu: I spotkanie - 06 maj 2015 r., II spotkanie – 29 wrzesień 2015 r. (łącznie w obu spotkaniach udział wzięło: 19 osób).

Zaproszeni przedstawiciele organów, instytucji oraz podmiotów zainteresowanych ochroną obszaru, stworzyli tzw. Zespół Lokalnej Współpracy tj. grupę roboczą, współpracującą z organem sprawującym nadzór nad obszarem, w celu zapewnienia pełnej transparentności procesu planistycznego oraz możliwie jak najszerszego udziału społeczeństwa w opracowaniu treści i ustaleń do sporządzanego projektu dokumentu. W skład Zespołu Lokalnej Współpracy obszaru Natura 2000 Łęgi koło Wymiarek PLH080059, weszli reprezentanci oraz przedstawiciele następujących grup interesu:

- 1) Nadleśnictwa Wymiarki,
- 2) Regionalnej Dyrekcji Lasów Państwowych w Zielonej Górze,
- 3) Regionalnej Dyrekcji Ochrony Środowiska w Gorzowie Wielkopolskim.
- 4) Biura Urządzania Lasu i Geodezji Leśnej Oddział w Gorzowie Wlkp. (Wykonawca projektu planu zadań ochronnych),
- 5) Urzędu Gminy Wymiarki,
- 6) Starostwa Powiatowego w Żaganiu.

Celem spotkań dyskusyjnych było wypracowanie przez ich uczestników wspólnej wizji ochrony obszaru Natura 2000 uwzględniającej zarówno obowiązek ochrony przedmiotów ochrony, jak również potrzeb i aspiracji osób oraz podmiotów korzystających z obszaru do zrównoważonego rozwoju. Wnoszone na bieżąco, w trakcie prac Zespołu Lokalnej Współpracy uwagi i wnioski członków grupy, miały realny wpływ na ostateczną treść projektu dokumentu, poddanego następnie, zgodnie z art. 28 ust. 4 ustawy o ochronie przyrody, procedurze konsultacji społecznych, na zasadach określonych ustawą z dnia 3 października 2008 r. o udostępnianiu informacji o środowisku i jego ochronie, udziale społeczeństwa w ochronie środowiska oraz o ocenach oddziaływania na środowisko.

Regionalny Dyrektor Ochrony Środowiska w Gorzowie Wielkopolskim, wykonując dyspozycję określoną przepisem art. 28 ust. 4 ustawy z dnia 16 kwietnia 2004 r. *o ochronie przyrody* oraz § 2 pkt 3 rozporządzenia Ministra Środowiska z dnia 17 lutego 2010 r. *w sprawie sporządzenia projektu planu zadań ochronnych dla obszaru Natura 2000*, a także art. 39 ustawy *o udostępnianiu informacji o środowisku i jego ochronie, udziale społeczeństwa w ochronie środowiska oraz o ocenach oddziaływania na środowisko*, obwieszczeniem z dnia 02.02.2015 r. znak: WPN-II.6320.1.1.2015.GK podał do publicznej wiadomości informacje o zamiarze przystąpienia do sporządzenia projektu planu zadań ochronnych dla obszaru Natura 2000 Łęgi koło Wymiarek PLH080059, podając informację o:

- 1) przystąpieniu do opracowania projektu dokumentu i jego przedmiocie,
- 2) możliwości zapoznania się z niezbędną dokumentacją sprawy oraz o miejscu, w którym jest ona wyłożona do wglądu,
- 3) możliwości składania uwag i wniosków, wskazując jednocześnie 21-dniowy termin ich składania,
- 4) a także wskazał organ właściwy do rozpatrzenia uwag i wniosków.

Powyższy obowiązek w zakresie podania ww. informacji do publicznej wiadomości wykonano zgodnie z czynnościami określonymi w przepisie art. 3 ust. 1 pkt 11 ustawy *o udostępnianiu informacji o środowisku i jego ochronie, udziale społeczeństwa w ochronie środowiska oraz o ocenach oddziaływania na środowisko*, publikując w ustawowo przewidzianym terminie wskazane wyżej informacje w formie obwieszczenia z dnia 02.02.2015 r. znak: WPN-II.6320.1.1.2015.GK:

- 1) na stronie Biuletynu Informacji Publicznej (BIP) Regionalnej Dyrekcji Ochrony Środowiska w Gorzowie Wielkopolskim,
- 2) na tablicy ogłoszeń w siedzibie Regionalnej Dyrekcji Ochrony Środowiska w Gorzowie Wielkopolskim,
- 3) na tablicy ogłoszeń wszystkich jednostek samorządu terytorialnego objętych granicami obszaru Natura 2000,
- 4) w prasie o odpowiednim do rodzaju dokumentu zasięgu.

Zgodnie ze stanowiskiem Generalnej Dyrekcji Ochrony Środowiska, wyrażonym pismem z dnia 22 listopada 2011 r., z uwagi iż ww. założenia mają charakter ogólny i zawierają wyłącznie wskazanie elementów, które powinny się znaleźć w sporządzanym projekcie planu zadań ochronnych, bez określenia jednak konkretnych rozwiązań, należy przeprowadzić postępowanie z udziałem społeczeństwa, zgodnie z art. 39 ustawy o udostępnianiu informacji o środowisku i jego ochronie, udziale społeczeństwa w ochronie środowiska oraz o ocenach oddziaływania na środowisko, także na etapie sporządzonego projektu dokumentu, czyli konkretnego projektu zarządzenia ustanawiającego przedmiotowy plan zadań ochronnych. W tym miejscu należy podkreślić, iż z uwagi na cel ww. regulacji, czyli zapewnienie społeczeństwu jak najszerszej możliwości udziału w opracowaniu dokumentu, powyższy tryb postępowania (czyli zapewnienie przez właściwy organ dwukrotnego udział społeczeństwa w postępowaniu legislacyjnym) daje najpewniejsze, powszechne prawo zarówno do informacji o środowisku, jak i do czynnego udziału opinii publicznej w jego ochronie, w tym w szczególności, do udziału w opracowaniu dokumentu, którego przedmiotem jest opracowanie planu zadań ochronnych dla obszaru Natura 2000.

Mając powyższe na uwadze, udział społeczeństwa w opracowaniu projektu zarządzenia, zgodnie z art. 39 ustawy z dnia 3 października 2008 r. o udostępnianiu informacji o środowisku i jego ochronie, udziale społeczeństwa w ochronie środowiska oraz o ocenach oddziaływania na środowisko, został zapewniony przez Regionalnego Dyrektora Ochrony Środowiska w Gorzowie Wielkopolskim, obwieszczeniem z dnia ..... 2015 r. znak: ....., zawierającym informację o przystąpieniu do konsultacji społecznych sporządzonego projektu zarządzenia ustanawiającego plan zadań ochronnych dla obszaru Natura 2000 Łęgi koło Wymiarek PLH080059, zgodnie z czynnościami określonymi art. 3 ust. 1 pkt 11 ustawy o udostępnianiu informacji o środowisku i jego ochronie, udziale społeczeństwa w ochronie środowiska oraz o ocenach oddziaływania na środowisko.

W ramach powyższej procedury, w przewidzianym okresie ustawowym, wpłynęły do Regionalnej Dyrekcji Ochrony Środowiska w Gorzowie Wielkopolskim, ze strony opinii publicznej uwagi i wnioski dotyczące przedmiotowego projektu dokumentu. W związku z powyższym, zgodnie z dyspozycją przepisu art. 42 ustawy o udostępnianiu informacji o środowisku i jego ochronie, udziale społeczeństwa w ochronie środowiska oraz o ocenach oddziaływania na środowisko, organ zawarł poniżej szczegółowe uzasadnienie zawierające informacje o udziale społeczeństwa w postępowaniu oraz o tym, w jaki sposób zostały uwzględnione uwagi i wnioski zgłoszone w związku z udziałem społeczeństwa.

.....

Informacja o projekcie dokumentu została opublikowana w dniu 09.10.2015 r. pod numerem: 838/2015 w publicznie dostępnym wykazie danych zawierających informacje o środowisku „EKOPORTAL” prowadzonym na podstawie art. 21 ust. 1 ustawy z dnia 3 października 2008 r. o udostępnianiu informacji o środowisku i jego ochronie, udziale społeczeństwa w ochronie środowiska oraz o ocenach oddziaływania na środowisko, wypełniając w ten sposób, dyspozycje określoną brzmieniem art. 21 w/cyt. ustawy.

Wojewoda Lubuski pismem z dnia .....2015 r. znak: ....., działając na podstawie art. 59 ust. 2 ustawy z dnia 23 stycznia 2009 r. o wojewodzie i administracji rządowej w województwie, uzgodnił projekt zarządzenia Regionalnego Dyrektora Ochrony Środowiska w Gorzowie Wielkopolskim w sprawie ustanowienia planu zadań ochronnych dla obszaru Natura 2000 Łęgi koło Wymiarek PLH080059, nie wnosząc żadnych uwag.

Wprowadzenie w życie przedmiotowej regulacji, stanowi wywiązanie się właściwych rzeczowo organów administracji państwa z obowiązku określonego przepisem art. 28 ust. 1 ustawy o ochronie przyrody, transponującego przepis art. 6 ust. 1 Dyrektywy Rady 92/43/EWG z dnia 21 maja 1992 r. w sprawie ochrony siedlisk przyrodniczych oraz dzikiej fauny i flory, w zakresie przyjęcia skutecznych środków ochrony względem wyznaczonego na terytorium państwa członkowskiego obszaru mającego znaczenie dla Wspólnoty.

Ponadto przyjęta regulacja, w sposób precyzyjny i zrozumiały określa w poszczególnych normach zarządzenia m.in. cele ochrony obszaru, jego zagrożenia oraz ustalone środki ochrony przedstawione zarówno w aspekcie przestrzennym (lokalizacyjnym), jak również w zakresie podmiotowym (tj. odpowiedzialności za ich wykonanie). W związku z powyższym, przyjęte zarządzenie i zawarte w nim regulacje, będą miały znaczenie, i oddziaływać będą na właścicieli i zarządców oraz użytkowników gruntów na obszarze których występują siedliska przyrodnicze będące przedmiotami ochrony obszaru. W szczególności dotyczy to podmiotów zarządzających gruntami stanowiącymi własność Skarbu Państwa i wchodzącymi w skład Państwowego Gospodarstwa Leśnego Lasy Państwowe oraz będącymi w zarządzie Marszałka Województwa.

Przyjęcie planu zadań ochronnych, umożliwi także regionalnemu dyrektorowi ochrony środowiska i Generalnemu Dyrektorowi Ochrony Środowiska, na podejmowanie i realizację czynności formalno-prawnych określonych przepisami art. 31, art. 32 ust. 2 pkt 3, art. 37 ust. 2 w/cyt. ustawy oraz przyczyni się także do: (1) usprawnienia wykonywanych procedur ocen oddziaływania planów i/lub przedsięwzięć na cele ochrony obszaru Natura 2000, pod względem ich kwalifikacji (screeningu) w zakresie możliwości wywierania negatywnego wpływu na obszar, z zastrzeżeniem jednak, że przedsięwzięcia nie ujęte w niniejszym planie jako zagrożenia, należy traktować jako mogące potencjalnie wpływ taki wywoływać; (2)

eliminacji uznaniowości co do rozstrzygnięć administracyjnych w postępowaniach, związanych z zarządzaniem i ochroną obszaru; (3) usprawnienia skutecznej aplikacji w zakresie pozyskania środków finansowych na realizację działań ochronnych, z uwagi na ujęcie ich w niniejszym planie zadań ochronnych oraz precyzyjne określenie zakresu rzeczowego i harmonogramu ich wdrażania.

Zatem dalsze utrzymywanie dotychczasowego stanu prawnego (bez przyjętej regulacji w formie planu zadań ochronnych), byłoby nie tylko uchybieniem względem przytoczonych przepisów prawa krajowego i Wspólnotowego, ale również byłoby stanem znacząco utrudniającym skuteczne stosowanie obowiązujących przepisów prawa w zakresie ochrony przyrody, przez właściwe w tym względzie organy administracji państwa.

Realizacja ustaleń planistycznych zawartych w niniejszym akcie prawa miejscowego, finansowana będzie zgodnie z przepisem art. 39 ustawy o ochronie przyrody, zasadniczo ze środków Unii Europejskiej, a w zakresie nie objętym finansowaniem przez Wspólnotę ze środków budżetu państwa, a także z budżetów jednostek samorządu terytorialnego oraz ze środków Narodowego Funduszu Ochrony Środowiska i Gospodarki Wodnej i wojewódzkich funduszy ochrony środowiska i gospodarki wodnej. Szacuje się, że koszt realizacji działań monitoringowych zawartych w niniejszym akcie normatywnym w okresie obowiązywania planu wyniesie łącznie ..... zł.

Zarządzenie nie zawiera przepisów technicznych i nie podlega notyfikacji zgodnie z przepisami rozporządzenie Rady Ministrów z dnia 23 grudnia 2002 r. w sprawie sposobu funkcjonowania krajowego systemu notyfikacji norm i aktów prawnych (Dz. U. z 2002 r. Nr 239, poz. 2039 ze zm.).