

**ZARZĄDZENIE**  
**REGIONALNEGO DYREKTORA OCHRONY ŚRODOWISKA**  
**w GORZOWIE WIELKOPOLSKIM**

z dnia ..... 2017 r.

**w sprawie ustanowienia planu zadań ochronnych dla obszaru Natura 2000**  
**Murawy Gorzowskie PLH080058**

Na podstawie art. 28 ust. 5 ustawy z dnia 16 kwietnia 2004 r. o ochronie przyrody (t.j. Dz. U. z 2016 r., poz. 2134 ze zm.<sup>1)</sup>) zarządza się, co następuje:

§ 1.1 Ustanawia się plan zadań ochronnych dla obszaru Natura 2000 Murawy Gorzowskie PLH080058, zwanego dalej: „obszarem”.

2. Plan zadań ochronnych obejmuje cały obszar.

§ 2. Opis granic obszaru określa załącznik nr 1 do zarządzenia.

§ 3. Mapę obszaru stanowi załącznik nr 2 do zarządzenia.

§ 4. Identyfikację istniejących i potencjalnych zagrożeń dla zachowania właściwego stanu ochrony siedlisk przyrodniczych, będących przedmiotami ochrony obszaru, określa załącznik nr 3 do zarządzenia.

§ 5. Cele działań ochronnych, określa załącznik nr 4 do zarządzenia.

§ 6.1. Działania ochronne ze wskazaniem podmiotów odpowiedzialnych za ich wykonanie i obszarów ich wdrażania, określa załącznik nr 5 do zarządzenia.

2. Lokalizację obszaru wdrażania działań z zakresu ochrony czynnej siedliska przyrodniczego 2330 Wydmy śródlądowe z murawami napiaskowymi, 6120 Ciepłolubne, śródlądowe murawy napiaskowe oraz 6210 Murawy kserotermiczne i ciepłolubne murawy, określa załącznik nr 7 do zarządzenia.

§ 7. Wskazania do zmian w uchwale: nr XIII/162/2003 Rady Miasta Gorzów Wlkp. z dnia 2 lipca 2003 r. dotyczące eliminacji lub ograniczenia zagrożeń wewnętrznych lub zewnętrznych, niezbędne dla utrzymania lub odtworzenia właściwego stanu ochrony siedlisk przyrodniczych, dla których ochrony wyznaczono obszar, określa załącznik nr 6 do zarządzenia.

§ 8. Zarządzenie wchodzi w życie po upływie 14 dni od dnia ogłoszenia.

---

<sup>1)</sup>Zmiany tekstu jednolitego wymienionej ustawy zostały ogłoszone w Dz. U. z 2016 r., poz. 2249 i 2260 oraz z 2017 r. poz. 60, 132 i 1074.

**Opis granic obszaru**

Granice obszaru opisano w postaci wykazu współrzędnych punktów jej załamania w układzie współrzędnych płaskich prostokątnych PL-1992:

Numer punktu załamania granicy	PL-1992	
	X	Y
1	239982,84	545353,52
2	239789,54	545270,08
3	239749,91	545363,95
4	239955,73	545457,13
5	239982,84	545353,52
6	242342,67	547510,17
7	242382,52	547491,95
8	242420,48	547492,35
9	242449,95	547350,28
10	242477,48	547349,98
11	242485,51	547349,87
12	242531,47	547293,90
13	242561,00	547286,39
14	242637,29	547343,90
15	242657,04	547370,04
16	242637,59	547421,73
17	242655,87	547453,14
18	242702,87	547470,36
19	242736,76	547528,44
20	242812,55	547502,58
21	242844,05	547497,14
22	242830,49	547419,57
23	242841,37	547397,58
24	242852,04	547376,04
25	242862,49	547354,94
26	242863,83	547352,24
27	242880,89	547317,79
28	242891,83	547316,64
29	242911,03	547336,38
30	242915,65	547341,13
31	242945,09	547336,26
32	242955,38	547334,56
33	242964,45	547344,82
34	242981,40	547363,98
35	243000,98	547386,12
36	242999,89	547409,57
37	243022,18	547411,36
38	243022,62	547404,86
39	243060,41	547375,06

Numer punktu załamania granicy	PL-1992	
	X	Y
40	243075,64	547363,05
41	243083,84	547354,85
42	243083,59	547348,06
43	243083,48	547345,06
44	243082,12	547308,08
45	243080,87	547274,11
46	243080,43	547262,22
47	243103,59	547233,95
48	243108,44	547233,65
49	243117,46	547233,10
50	243129,04	547223,21
51	243129,91	547214,16
52	243130,20	547211,16
53	243132,01	547192,55
54	243142,24	547181,50
55	243167,95	547174,71
56	243192,10	547208,33
57	243213,92	547238,67
58	243222,67	547250,84
59	243273,81	547248,77
60	243310,40	547247,21
61	243332,96	547205,42
62	243336,11	547125,68
63	243277,08	547114,21
64	243266,84	547117,25
65	243263,05	547111,49
66	243186,74	547096,67
67	243065,60	547073,13
68	243078,83	547013,88
69	243131,59	547014,59
70	243154,45	547014,90
71	243176,51	547009,60
72	243181,50	547001,04
73	243168,67	546986,07
74	243163,68	546971,09
75	243155,12	546962,54
76	243149,42	546948,99
77	243134,13	546955,43
78	243122,43	546960,36
79	243105,92	546961,83
80	243093,12	546962,97
81	243071,70	546953,27
82	243083,11	546904,07
83	243085,25	546867,71
84	243087,51	546829,24
85	243085,03	546792,40
86	243087,03	546782,96
87	242885,57	546761,27
88	242851,48	546783,86

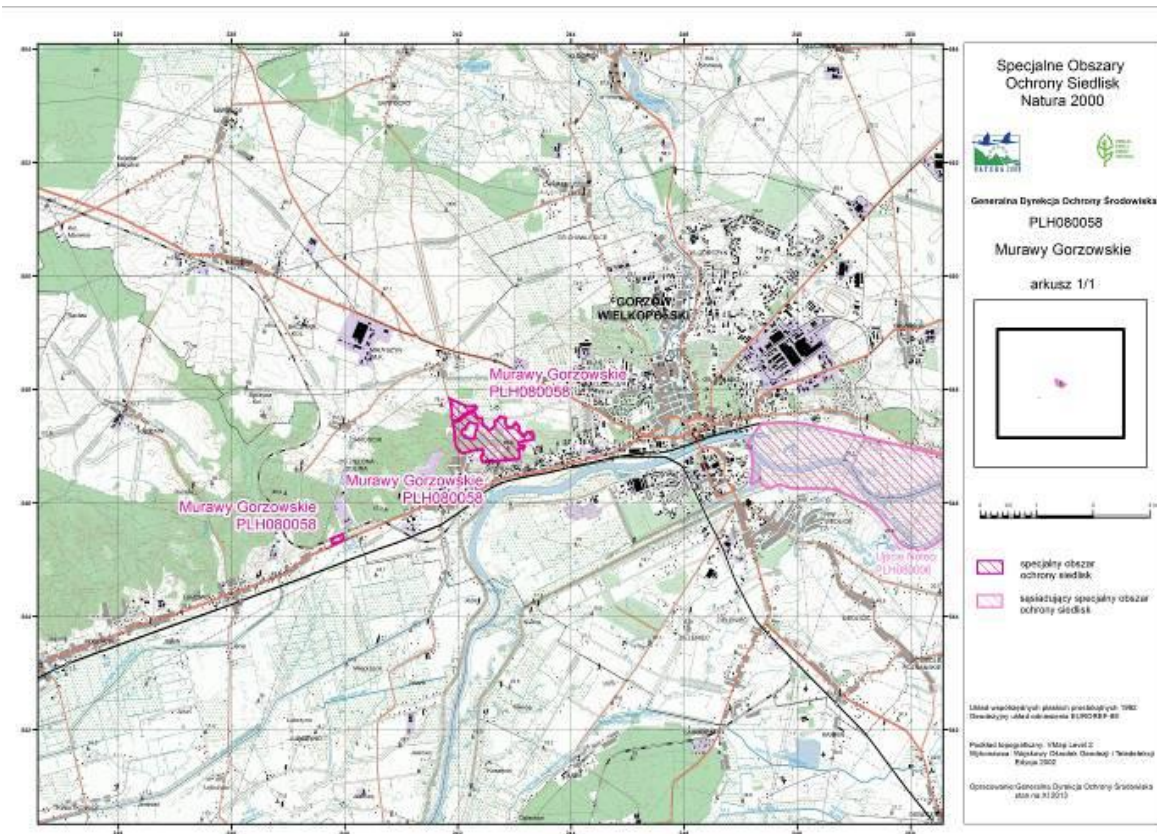
Numer punktu załamania granicy	PL-1992	
	X	Y
89	242837,23	546789,81
90	242836,02	546782,80
91	242836,35	546782,42
92	242838,22	546778,32
93	242843,27	546780,62
94	242845,63	546776,15
95	242839,06	546746,99
96	242831,97	546751,72
97	242824,88	546752,25
98	242824,65	546752,34
99	242824,38	546751,41
100	242733,79	546748,42
101	242725,69	546742,85
102	242721,12	546742,62
103	242719,94	546741,41
104	242715,47	546736,84
105	242712,56	546736,55
106	242684,32	546727,92
107	242662,56	546726,84
108	242649,43	546730,98
109	242634,76	546742,44
110	242613,46	546753,46
111	242591,34	546755,62
112	242569,39	546748,06
113	242547,04	546724,09
114	242542,68	546731,47
115	242522,21	546740,53
116	242507,11	546740,53
117	242491,01	546736,17
118	242483,96	546725,10
119	242482,62	546713,69
120	242472,89	546712,35
121	242459,47	546714,03
122	242442,36	546721,41
123	242426,25	546739,53
124	242416,77	546764,67
125	242411,10	546789,64
126	242403,04	546825,08
127	242447,10	546859,86
128	242436,52	546943,20
129	242437,11	546943,33
130	242435,40	546950,73
131	242426,40	546948,98
132	242327,72	546937,14
133	242256,23	546928,45
134	242248,34	546932,57
135	242241,48	546931,28
136	242236,24	546918,32
137	242217,88	546900,00

Numer punktu załamania granicy	PL-1992	
	X	Y
138	242212,85	546900,23
139	242174,04	546902,04
140	242163,47	546898,63
141	242151,99	546893,42
142	242136,83	546892,36
143	242110,05	546888,84
144	242108,90	546888,69
145	242061,99	546881,29
146	241993,91	546951,46
147	241972,02	546974,02
148	241942,82	547106,20
149	241942,62	547192,61
150	241943,07	547256,68
151	241939,45	547271,41
152	241913,63	547356,80
153	241908,91	547404,12
154	241920,41	547419,29
155	241950,12	547424,19
156	242012,62	547444,65
157	242051,89	547470,31
158	242093,05	547512,40
159	242167,67	547566,35
160	242287,86	547619,29
161	242324,78	547529,40
162	242342,67	547510,17
163	242154,09	547366,94
164	242128,81	547304,50
165	242115,60	547308,80
166	242081,53	547305,14
167	242072,05	547276,40
168	242065,39	547238,25
169	242065,31	547214,72
170	242064,04	547211,28
171	242067,35	547200,64
172	242075,10	547202,33
173	242124,06	547187,63
174	242119,75	547155,29
175	242287,24	547128,71
176	242290,00	547146,38
177	242291,63	547156,77
178	242301,42	547219,15
179	242343,08	547370,40
180	242345,46	547388,61
181	242206,63	547427,98
182	242166,63	547391,41
183	242163,82	547386,63
184	242154,09	547366,94
185	241846,29	547842,19
186	242161,35	547704,91

Numer punktu załamania granicy	PL-1992	
	X	Y
187	242312,29	547714,71
188	242330,76	547672,53
189	242102,22	547570,12
190	242065,98	547527,27
191	242033,56	547496,67
192	241995,17	547472,47
193	241946,66	547454,78
194	241913,94	547449,88
195	241900,00	547458,59
196	241886,14	547529,21
197	241891,79	547593,55
198	241868,54	547745,58
199	241861,49	547788,82
200	241846,29	547842,19

Załącznik nr 2 do zarządzenia  
Regionalnego Dyrektora Ochrony Środowiska  
w Gorzowie Wielkopolskim  
z dnia .....2017 r.

Mapa obszaru



**Identyfikacja istniejących i potencjalnych zagrożeń dla zachowania właściwego stanu ochrony siedlisk przyrodniczych będących przedmiotami ochrony obszaru**

L.p.	Przedmiot ochrony obszaru	Zagrożenia		Opis zagrożenia
		Istniejące	Potencjalne	
1.	2330 Wydmy śródlądowe z murawami napiaskowymi ( <i>Corynephorus, Agrostis</i> )	K02 Ewolucja biocenotyczna, sukcesja	-	Zagrożenie wynika z naturalnych tendencji siedliska, jako pionierskiego, do ewolucji w kierunku borów chrobotkowych. W dalszym procesie ewolucji, w warunkach zbliżonych do naturalnych zasięg siedliska ulegać będzie zmniejszeniu na rzecz siedliska 91T0.
		-	X Brak zagrożeń i nacisków	Analizowano i nie stwierdzono zagrożeń.
2.	6120 Ciepłolubne, śródlądowe murawy napiaskowe ( <i>Koelerion glaucae</i> )	A04.03 zarzucenie pasterstwa, brak wypasu, D01.01 ścieżki, szlaki piesze, szlaki rowerowe, I01 obce gatunki inwazyjne, I02 problematyczne gatunki rodzime	-	Zagrożenie związane z pogorszeniem naturalnej struktury siedliska oraz zmniejszeniem jego powierzchni w obszarze, na skutek naturalnej sukcesji roślinnej związanej z ekspansją niepożądanych gatunków drzew i krzewów oraz roślin zielnych.
		-	X Brak zagrożeń i nacisków	Analizowano i nie stwierdzono zagrożeń.



3.	6210 Murawy kserotermiczne ( <i>Festuco-Brometea</i> i ciepłolubne murawy z <i>Asplenion septentrionalis</i> <i>Festucion pallentis</i> )	A04.03 zarzucenie pasterstwa, brak wypasu, D01.01 ścieżki, szlaki piesze, szlaki rowerowe, I01 obce gatunki inwazyjne, I02 problematyczne gatunki rodzime	-	Zagrożenie związane z pogorszeniem naturalnej struktury siedliska oraz zmniejszeniem jego powierzchni w obszarze, na skutek naturalnej sukcesji roślinnej związanej z ekspansją niepożądanych gatunków drzew i krzewów oraz roślin zielnych.
		-	X Brak zagrożeń i nacisków	Analizowano i nie stwierdzono zagrożeń.
4.	91T0 Sosnowy bór chrobotkowy ( <i>Cladonio-Pinetum</i> i chrobotkowa postać <i>Peucedano-Pinetum</i> )	-	-	Nie dotyczy (siedlisko w obszarze występuje w stopniu niereprezentatywnym).

### Cele działań ochronnych

Lp.	Przedmiot ochrony obszaru	Cele działań ochronnych
1.	2330 Wydmy śródlądowe z murawami napiaskowymi ( <i>Corynephorus, Agrostis</i> )	Utrzymanie otwartego charakteru siedliska przyrodniczego o naturalnej strukturze gatunkowej, poprzez zapewnienie ekstensywnego użytkowania rolniczego oraz eliminację gatunków obcych, na powierzchni co najmniej 50% zasobów siedliska w obszarze.
2.	6120 Ciepłolubne, śródlądowe murawy napiaskowe ( <i>Koelerion glaucae</i> )	Utrzymanie otwartego charakteru siedliska przyrodniczego o naturalnej strukturze gatunkowej, poprzez zapewnienie ekstensywnego użytkowania rolniczego oraz eliminację gatunków obcych, na powierzchni co najmniej 50% zasobów siedliska w obszarze.
3.	6210 Murawy kserotermiczne ( <i>Festuco-Brometea</i> i ciepłolubne murawy z <i>Asplenion septentrionalis</i> <i>Festucion pallentis</i> )	Utrzymanie otwartego charakteru siedliska przyrodniczego o naturalnej strukturze gatunkowej, poprzez zapewnienie ekstensywnego użytkowania rolniczego oraz eliminację gatunków obcych, na powierzchni co najmniej 50% zasobów siedliska w obszarze.
4.	91T0 Sosnowy bór chrobotkowy ( <i>Cladonio-Pinetum</i> i chrobotkowa postać <i>Peucedano-Pinetum</i> )	Nie dotyczy (siedlisko w obszarze występuje w stopniu niereprezentatywnym).

**Działania ochronne ze wskazaniem podmiotów odpowiedzialnych za ich wykonanie i obszarów ich wdrażania**

Działania ochronne			Obszar wdrażania	Podmiot odpowiedzialny za wykonanie
Przedmiot ochrony obszaru	Nr	Opis zadania ochronnego		
<i>Działania dotyczące ochrony czynnej siedlisk przyrodniczych, gatunków roślin i zwierząt oraz ich siedlisk</i>				
Wszystkie przedmioty ochrony obszaru	A1	Wykonanie wraz z montażem w obszarze wdrażania co najmniej 4 szt. tablic edukacyjnych w celu poszerzenia wiedzy lokalnej społeczności o przedmiotach ochrony obszaru, ich zagrożeniach oraz sposobach realizowanej ochrony.  Działanie należy wykonać do końca 2 roku obowiązywania planu zadań ochronnych.  W razie stwierdzenia braku lub uszkodzenia tablic, podjąć czynności naprawcze w celu zapewnienia ich trwałego funkcjonowania w obszarze.	W granicach obszaru	Sprawującym nadzór nad obszarem na podstawie zawartej umowy lub porozumienia z właścicielem lub zarządcą nieruchomości
Wszystkie przedmioty ochrony obszaru	A2	Usuwanie nalotów drzew i krzewów ze szczególnym uwzględnieniem gatunków obcych poprzez wycinkę oraz wrywanie (czeremcha amerykańska, żarnowiec miotlasty), wraz z usunięciem pozyskanej biomasy poza obręb obszaru.  Zadanie należy wykonać trzykrotnie w trakcie obowiązywania planu zadań ochronnych w okresie jesienno-zimowym, przy czym pierwszy zabieg należy wykonać w drugim roku obowiązywania planu.	Płaty siedlisk przyrodniczych, zgodnie z rysunkiem planu – stanowiącym załącznik nr 7 do zarządzenia	Sprawującym nadzór nad obszarem na podstawie zawartej umowy lub porozumienia z właścicielem lub zarządcą nieruchomości

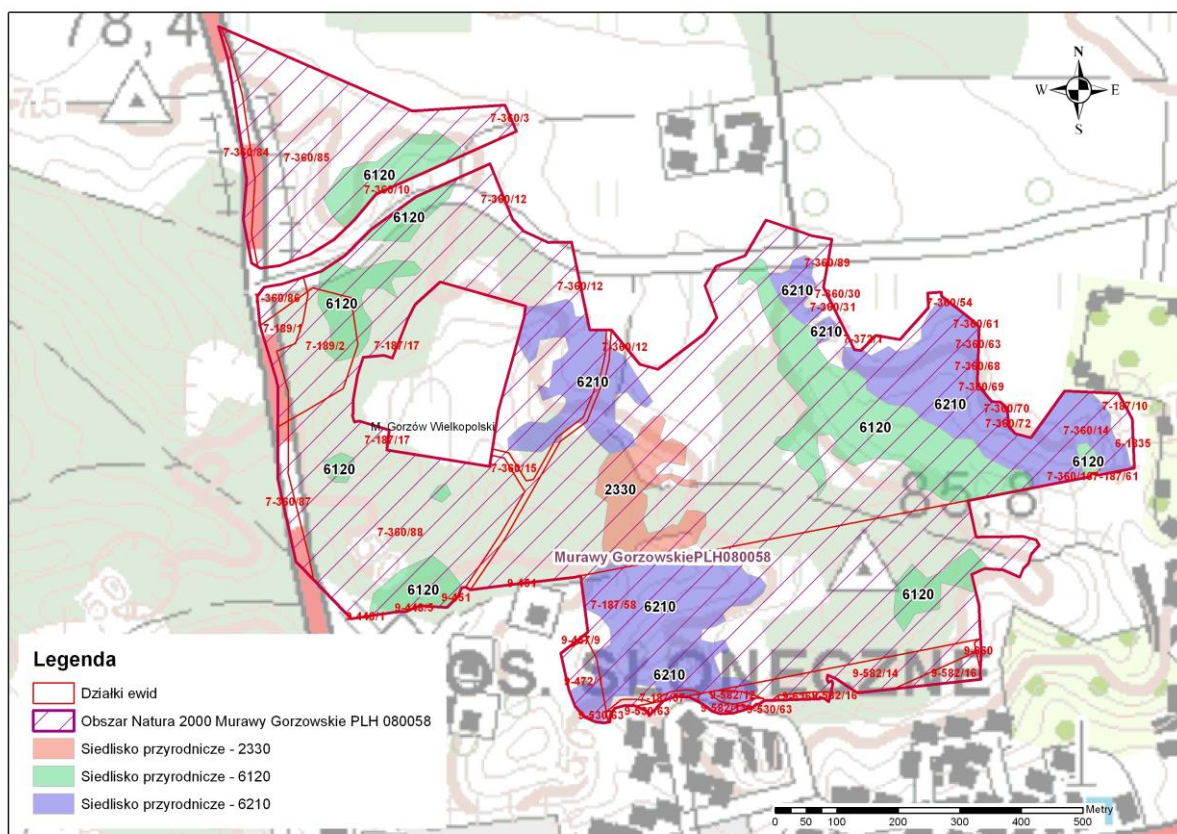
Wszystkie przedmioty ochrony obszaru	A3	<p><u>Działanie obligatoryjne:</u> Zachowanie siedlisk przyrodniczych stanowiących przedmioty ochrony obszaru, poprzez ekstensywne użytkowanie kośne, pastwiskowe lub kośno-pastwiskowe zbiorowisk roślinnych we wskazanych obszarach wdrażania.</p> <p><u>Działanie fakultatywne:</u> Użytkowanie zgodnie z wymogami odpowiedniego pakietu rolno-środowiskowo-klimatycznego w ramach obowiązującego Programu Rozwoju Obszarów Wiejskich, ukierunkowanego na ochronę siedlisk muraw (2330, 6120, 6210).</p> <p>Zadanie należy realizować od drugiego roku obowiązywania planu zadań ochronnych, do końca jego obowiązywania.</p>	Płaty siedlisk przyrodniczych, zgodnie z rysunkiem planu – stanowiącym załącznik nr 7 do zarządzenia	<p><u>Działania obligatoryjne:</u> Sprawujący nadzór nad obszarem lub właściciel lub zarządca nieruchomości na podstawie zobowiązania podjętego w związku z korzystaniem z programów wsparcia z tytułu obniżenia dochodowości</p> <p><u>Działania fakultatywne:</u> Sprawujący nadzór nad obszarem lub właściciel lub zarządca nieruchomości na podstawie zobowiązania podjętego w związku z korzystaniem z programów wsparcia z tytułu obniżenia dochodowości</p>
<i>Działania dotyczące monitoringu stanu przedmiotów ochrony oraz realizacji celów działań ochronnych</i>				
Wszystkie przedmioty ochrony obszaru	C1	<p>Ocena stanu ochrony zgodnie z założeniami metodycznymi obowiązującymi w ramach Państwowego Monitoringu Środowiska.</p> <p>Monitoring należy wykonać w 5 oraz w 10 roku obowiązywania planu zadań ochronnych.</p>	W granicach obszaru	Sprawujący nadzór nad obszarem

Załącznik nr 6 do zarządzenia  
Regionalnego Dyrektora Ochrony Środowiska  
w Gorzowie Wielkopolskim  
z dnia .....2017 r.

**Wskazania do zmian w uchwale: nr Uchwała nr XIII/162/2003 Rady Miasta Gorzów Wlkp. z dnia 2 lipca 2003 r., dotyczące eliminacji lub ograniczenia zagrożeń wewnętrznych lub zewnętrznych, niezbędne dla utrzymania lub odtworzenia właściwego stanu ochrony siedlisk przyrodniczych oraz gatunków zwierząt, dla których ochrony wyznaczono obszar Natura 2000**

Nazwa dokumentu	Wskazanie do zmiany
Uchwała nr XIII/162/2003 Rady Miasta Gorzów Wlkp. z dnia 2 lipca 2003 r. w sprawie uchwalenia miejscowego planu zagospodarowania przestrzennego obszaru położonego w Gorzowie Wlkp. na południe od ulicy Myśluborskiej (Dz.U. Woj. Lubuskiego Nr 78 poz. 1159 z 02.07.2003 r.)	Wskazać na istnienie obszaru Natura 2000 Murawy Gorzowskie PLH080058 oraz wprowadzić zapis, że obowiązują w jego granicach ograniczenia wynikające z ustalenia formy ochrony przyrody.

LOKALIZACJA OBSZARU WDRAŻANIA DZIAŁAŃ Z ZAKRESU OCHRONY CZYNNEJ  
SIEDLISKA PRZYRODNICZEGO 2330, 6120 ORAZ 6210  
(ZADANIE OCHRONNE NR A2 i A3)



## UZASADNIENIE

Obszar mający znaczenie dla Wspólnoty Murawy Gorzowskie PLH080058 został wyznaczony w związku z wypełnieniem zobowiązań Państwa Polskiego względem wymogów wynikających z Dyrektywy Rady 92/43/EWG z dnia 21 maja 1992 r. w sprawie ochrony siedlisk przyrodniczych oraz dzikiej fauny i flory (Dz. Urz. WE L 206 z 22.07.1992, ze zm.), na podstawie decyzją Komisji z dnia z dnia 10 stycznia 2011 r., której aktualne brzmienie zawiera Decyzja Komisji Europejskiej z dnia 9 grudnia 2016 r. w sprawie przyjęcia dziesiątego, zaktualizowanego wykazu terenów mających znaczenie dla Wspólnoty, składających się na kontynentalny region biogeograficzny (Dz. Urz. UE L. 2016.353/324).

Na podstawie art. 131 ust. 1 ustawy z dnia 3 października 2008 r. o udostępnianiu informacji o środowisku i jego ochronie, udziale społeczeństwa w ochronie środowiska oraz o ocenach oddziaływania na środowisko (Dz. U. Nr 199, poz. 1227, z 2008 r. ze zm.) do zadań regionalnego dyrektora ochrony środowiska, należy w szczególności, ochrona i zarządzanie obszarami Natura 2000 na zasadach i w zakresie określonych ustawą z dnia 16 kwietnia 2004 r. o ochronie przyrody (t.j. Dz. U. z 2013 r. poz. 627, ze zm.), dalej zwaną ustawą o ochronie przyrody.

W związku z powyższym, regionalny dyrektor ochrony środowiska, jako organ sprawujący nadzór nad obszarem Natura 2000 na podstawie przepisu art. 27a ust. 2 ustawy o ochronie przyrody, oraz koordynujący w myśl przepisu art. 32 ust. 3 ww. ustawy, funkcjonowanie obszarów Natura 2000 na obszarze swojego działania, obowiązany jest do sporządzenia oraz przyjęcia środków ochrony, o których mowa w regulacji art. 28 ustawy o ochronie przyrody.

Zgodnie z dyspozycją przepisu art. 28 ust. 1 ustawy o ochronie przyrody, dla obszaru Natura 2000 sprawujący nadzór nad obszarem sporządza projekt planu zadań ochronnych na okres 10 lat; pierwszy projekt sporządza się w terminie 6 lat od dnia zatwierdzenia obszaru przez Komisję Europejską jako obszaru mającego znaczenie dla Wspólnoty lub od dnia wyznaczenia obszaru specjalnej ochrony ptaków. Na podstawie art. 28 ust. 5 ustawy o ochronie przyrody, regionalny dyrektor ochrony środowiska ustanawia, w drodze aktu prawa miejscowego w formie zarządzenia, plan zadań ochronnych dla obszaru Natura 2000, kierując się koniecznością utrzymania i przywrócenia do właściwego stanu ochrony siedlisk przyrodniczych oraz gatunków roślin i zwierząt, dla których ochrony wyznaczono obszar Natura 2000.

Podstawowym celem opracowania projektu planu zadań ochronnych dla obszaru Natura 2000 jest jak najszybsze rozpoczęcie działań niezbędnych dla skutecznej jego ochrony, czyli podjęcie stosownych środków ochrony mających na celu utrzymanie (jeżeli jest właściwy) lub przywrócenie (jeżeli jest niezadawalający lub zły) właściwego stanu ochrony przedmiotów ochrony obszaru. Obowiązek osiągnięcia tak sformułowanego celu działań ochronnych na gruntach o różnej strukturze własności, w tym w szczególności stanowiących własność prywatną, wymogła na ustawodawcy decyzje o nadaniu planu zadań ochronnych dla obszaru Natura 2000 statusu normy prawnej ustanawianej w formie zarządzenia jako akt prawa miejscowego.

Szczegółowy tryb sporządzania projektu planu zadań ochronnych oraz zakres prac koniecznych do wykonania na potrzeby przygotowania projektu planu, określa rozporządzenie Ministra Środowiska z dnia 17 lutego 2010 r. w sprawie sporządzania projektu planu zadań ochronnych dla obszaru Natura 2000 (Dz. U. Nr 34, poz. 186 z 2010 r. ze zm.), a także rozporządzenie Ministra Środowiska z dnia 17 kwietnia 2012 r. zmieniające rozporządzenie w sprawie sporządzenia projektu planu zadań ochronnych dla obszaru Natura 2000 (Dz. U. z 2012 r. poz. 506).

Zgodnie z art. 28 ust. 10 ustawy o ochronie przyrody, projekt planu zadań ochronnych dla obszaru Natura 2000 zawiera:

- 1) opis granic obszaru i mapę obszaru Natura 2000;
- 2) identyfikację istniejących i potencjalnych zagrożeń dla zachowania właściwego stanu ochrony siedlisk przyrodniczych oraz gatunków roślin i zwierząt i ich siedlisk będących przedmiotami ochrony;
- 3) cele działań ochronnych;

4) określenie działań ochronnych ze wskazaniem podmiotów odpowiedzialnych za ich wykonanie i obszarów ich wdrażania, w tym w szczególności działań dotyczących:

- a) ochrony czynnej siedlisk przyrodniczych, gatunków roślin i zwierząt oraz ich siedlisk,
- b) monitoringu stanu przedmiotów ochrony oraz monitoringu realizacji celów, o których mowa w pkt 3,
- c) uzupełnienia stanu wiedzy o przedmiotach ochrony i uwarunkowaniach ich ochrony;

5) wskazania do zmian w istniejących studiach uwarunkowań i kierunków zagospodarowania przestrzennego gmin, miejscowych planach zagospodarowania przestrzennego, planach zagospodarowania przestrzennego województw oraz planach zagospodarowania przestrzennego morskich wód wewnętrznych, morza terytorialnego i wyłącznej strefy ekonomicznej dotyczące eliminacji lub ograniczenia zagrożeń wewnętrznych lub zewnętrznych, jeżeli są niezbędne dla utrzymania lub odtworzenia właściwego stanu ochrony siedlisk przyrodniczych oraz gatunków roślin i zwierząt, dla których ochrony wyznaczono obszar Natura 2000;

6) wskazanie terminu sporządzenia, w razie potrzeby, planu ochrony dla części lub całości obszaru.

Ponadto, przy opracowaniu projektu planu zadań ochronnych dla obszaru mającego znaczenie dla Wspólnoty Murawy Gorzowskie PLH080058, kierowano się także oprócz wyżej przytoczonych aktów prawa powszechnie obowiązującego, wytycznymi Generalnej Dyrekcji Ochrony Środowiska z dnia 12 grudnia 2012 r. „w sprawie opracowania planu zadań ochronnych dla obszaru Natura 2000” oraz Instrukcją wypełniania Standardowego Formularza Danych obszaru Natura 2000 wersja 2012.1.

Plan zadań ochronnych dla obszaru Natura 2000 położonego na terenie więcej niż jednego województwa ustanawiają wspólnie na podstawie art. 28 ust. 8 ustawy o ochronie przyrody, w drodze aktu prawa miejscowego w formie zarządzenia, regionalni dyrektorzy ochrony środowiska, na których obszarze działania znajdują się części tego obszaru. W związku z powyższym, iż zgodnie ze Standardowym Formularzem Murawy Gorzowskie PLH080058 o powierzchni 79,85 ha położony jest w całości w granicach administracyjnych województwa lubuskiego, przytoczony wyżej przepis prawa nie ma zastosowania w niniejszym postępowaniu.

Organ sporządzający projekt planu zadań ochronnych, zgodnie z przepisem art. 28 ust. 3 ustawy o ochronie przyrody, ma obowiązek zapewnienia możliwości zainteresowanym osobom i podmiotom prowadzącym działalność w obrębie siedlisk przyrodniczych i siedlisk gatunków, dla których ochrony wyznaczono obszar Natura 2000, udział w pracach związanych ze sporządzaniem projektu tego dokumentu, a także zgodnie z regulacją przepisu art. 28 ust. 4 ww. ustawy, obligatoryjnie zapewnia możliwość udziału społeczeństwa, na zasadach i w trybie określonym przepisami ustawy z dnia 3 października 2008 r. o udostępnianiu informacji o środowisku i jego ochronie, udziale społeczeństwa w ochronie środowiska oraz o ocenach oddziaływania na środowisko, w postępowaniu, którego przedmiotem jest sporządzenie projektu dokumentu.

Ponadto, organ sporządzający projekt planu zadań ochronnych, zgodnie z dyspozycją art. 21 ust. 2 pkt 24 lit. a ustawy z dnia 3 października 2008 r. o udostępnianiu informacji o środowisku i jego ochronie, udziale społeczeństwa w ochronie środowiska oraz o ocenach oddziaływania na środowisko, obowiązany jest do podania informacji o projektach planów zadań ochronnych tworzonych dla form ochrony przyrody, umieszczanej w publicznie dostępnych wykazach danych, o których mowa w art. 23 w/cyt. ustawy.

W myśl przepisu art. 59 ust. 2 ustawy z dnia 23 stycznia 2009 r. o wojewodzie i administracji rządowej w województwie, (Dz. U. Nr 31, poz. 206), projekt planu zadań ochronnych, wymaga uzgodnienia z właściwym miejscowo wojewodą.

W toku prac planistycznych związanych ze sporządzeniem projektu planu zadań ochronnych dla obszaru Murawy Gorzowskie PLH080058, Regionalny Dyrektor Ochrony Środowiska w Gorzowie Wielkopolskim, jako organ sprawujący nadzór nad obszarem, obowiązany był do dokonania szeregu czynności obejmujących m.in.:

1) opis granic obszaru, który dokonano w formie wektorowej warstwy informacyjnej, w oparciu o wyznaczenie 1 107 punktów węzłowych, dla których podano długość i szerokość



geograficzną w układzie współrzędnych płaskich prostokątnych PL-1992, zgodnie z wymogami rozporządzenia Rady Ministrów z dnia 15 października 2012 r. w sprawie państwowego systemu odniesień przestrzennych (Dz. U. z 2012 r. poz. 1247);

2) ustalenia terenu objętego projektem planu zadań ochronnych na podstawie weryfikacji przesłanek określonych przepisem art. 28 ust. 11 ustawy o ochronie przyrody. W związku z powyższym, iż przedmiotowy obszar nie został objęty formą ochrony przyrody o której mowa w art. 6 ust. 1 pkt 1, 2 i 3 ustawy o ochronie przyrody (dla której istnieje obowiązek sporządzenia planu ochrony lub zadań ochronnych) ustalono, że nie zachodzą przesłanki określone w art. 28 ust. 11 ustawy o ochronie przyrody, i nie ma podstaw prawnych do nie sporządzania planu zadań ochronnych dla przedmiotowego obszaru Natura 2000;

3) ustalenia oceny stanu ochrony siedlisk, dla których ochrony wyznaczono obszar Natura 2000 na podstawie parametrów określonych rozporządzeniem Ministra Środowiska z dnia 17 lutego 2010 r. w sprawie sporządzania projektu planu zadań ochronnych dla obszaru Natura 2000, a także indywidualnego zestawu wskaźników, przyjętych na podstawie wiedzy naukowej do celów monitoringu, o którym mowa w art. 112 ust. 2 ustawy o ochronie przyrody oraz raportów i notyfikacji, o których mowa w art. 38 tej ustawy. Dokonana ocena wykazała, iż siedliska, stanowiące zgodnie z SDF przedmioty ochrony w obszarze (tj. 2330, 6120, 6210) uzyskały następujące oceny na poziomie niezadowolającym (U1). Z uwagi na zbyt niski stopień reprezentatywności oraz nieznaczającą powierzchnię w skali kraju siedlisku 91T0 proponuje się przypisanie oceny ogólnej D i wykreślenie z SDF jako przedmiotu ochrony,

4) przeanalizowania istniejących i potencjalnych zagrożeń dla utrzymania lub osiągnięcia właściwego stanu zachowania przedmiotu ochrony obszaru oraz oceny prawdopodobnych kierunków zmian uwarunkowań przyrodniczych i gospodarczych i ich możliwego wpływu na parametry oceny stanu ochrony gatunków. Dokonana analiza wykazała, iż do najistotniejszych istniejących i/lub potencjalnych zagrożeń obszaru odpowiadających w głównej mierze za określony powyżej stan ochrony siedlisk przyrodniczych i gatunków należy, w szczególności zaliczyć: (1) obce gatunki inwazyjne, (2) problematyczne gatunki rodzime, (3) ewolucję biocenotyczną, sukcesja, (4) zarzucenie pasterstwa, brak wypasu, (5) ścieżki, szlaki piesze, szlaki rowerowe;

5) sformułowania celów działań ochronnych do osiągnięcia w okresie obowiązywania planu zadań ochronnych w sposób umożliwiający ich monitoring i weryfikację oraz postęp w realizacji. W odniesieniu do siedlisk (2330, 6120, 6210) zaplanowano poprawę stanu poprzez usuwanie gatunków obcych i rodzimych oraz przywrócenie wypasu.

Powyższe cele działań ochronnych zostały sformułowane przy uwzględnieniu istniejących uwarunkowań społeczno-gospodarczych oraz panujących ograniczeń (wynikających ze środków technicznych oraz aktualnego stanu wiedzy), przy zachowaniu jednak ogólnej zasady przybliżenia obszaru do stanu "przyrodniczo optymalnego" tj. przywrócenia właściwego stanu ochrony, wszystkim przedmiotom ochrony na poziomie obszaru Natura 2000;

6) ustalenia działań ochronnych zapewniających skuteczne i efektywne osiągnięcie celów działań ochronnych, a także monitoring przyjętych parametrów stanu ochrony wszystkich przedmiotów ochrony obszaru. W odniesieniu do siedlisk, dla którego ochrony wyznaczono obszar, zaplanowano środki ochrony obejmujące działania polegając m.in. na: (1) usunięciu drzew i krzewów, (2) usunięciu gatunków inwazyjnych (3) wdrożeniu odpowiednich metod użytkowania,

7) zaprojektowania działań dotyczących monitoringu stanu ochrony przedmiotów ochrony obszaru oraz realizacji celów działań ochronnych zgodnie z wymogami ich ochrony. Przedmiotowy monitoring realizowany będzie zgodnie z obowiązującymi standardami metodycznymi stosowanymi w monitoringu siedlisk przyrodniczych i gatunków przez Głównego Inspektora Ochrony Środowiska w ramach realizacji Państwowego Monitoringu Środowiska. Realizacja przedmiotowego działania umożliwi w przyszłości sprawującemu nadzór nad obszarem realizację dyspozycji określonej brzmieniem przepisu art. 31 ustawy o ochronie przyrody;

8) dokonania szczegółowej analizy zapisów obowiązujących studiów uwarunkowań i kierunków zagospodarowania przestrzennego miasta Gorzowa, a także planu zagospodarowania przestrzennego województwa, których realizacja potencjalnie może stworzyć ryzyko naruszenia zakazu, o którym mowa w art. 33 ust. 1 ustawy o ochronie przyrody. Na podstawie dokonanej analizy ustalono, że nie istnieją przesłanki pozwalające na sformułowanie potrzeby dokonania zmiany w studium uwarunkowań i kierunków zagospodarowania przestrzennego miasta Gorzowa;

Zaproponowano uzupełnienie miejscowego planu zagospodarowania przestrzennego obszaru położonego w Gorzowie Wlkp. Na południe od ulicy Myśluborskiej (uchwała nr XIII/162/2003 Rady Miasta Gorzów Wlkp. Z dnia 2 lipca 2003 r.) o informację dotyczącą istnienia obszaru Natura 2000 „Murawy Gorzowskie” oraz obowiązujących w tym zakresie przepisach.

9) w trakcie prac nad projektem planu zadań ochronnych, nie ustalono istnienia przesłanek o których mowa w § 3 ust. 8 rozporządzenia Ministra Środowiska z dnia 17 lutego 2010 r. w sprawie sporządzania projektu planu zadań ochronnych dla obszaru Natura 2000, uzasadniających potrzebę sporządzenia planu ochrony dla części lub całości obszaru Natura 2000 Murawy Gorzowskie PLH080058..

Regionalny Dyrektor Ochrony Środowiska w Gorzowie Wielkopolskim, wykonując dyspozycję określoną przepisem art. 28 ust. 4 ustawy z dnia 16 kwietnia 2004 r. o ochronie przyrody oraz § 2 pkt 3 rozporządzenia Ministra Środowiska z dnia 17 lutego 2010 r. w sprawie sporządzenia projektu planu zadań ochronnych dla obszaru Natura 2000, a także art. 39 ustawy o udostępnianiu informacji o środowisku i jego ochronie, udziale społeczeństwa w ochronie środowiska oraz o ocenach oddziaływania na środowisko, obwieszczeniem z dnia 22.09.2017 r. znak: WPN-II.6320.6.1.2016.MB podał do publicznej wiadomości informacje o zamiarze przystąpienia do sporządzenia projektu planu zadań ochronnych dla obszaru Natura 2000 Murawy Gorzowskie PLH080058, podając informację o:

- 1) przystąpieniu do opracowania projektu dokumentu i jego przedmiocie,
- 2) możliwości zapoznania się z niezbędną dokumentacją sprawy oraz o miejscu, w którym jest ona wyłożona do wglądu,
- 3) możliwości składania uwag i wniosków, wskazując jednocześnie 21-dniowy termin ich składania,
- 4) a także wskazał organ właściwy do rozpatrzenia uwag i wniosków.

Powyższy obowiązek w zakresie podania ww. informacji do publicznej wiadomości wykonano zgodnie z czynnościami określonymi w przepisie art. 3 ust. 1 pkt 11 ustawy o udostępnianiu informacji o środowisku i jego ochronie, udziale społeczeństwa w ochronie środowiska oraz o ocenach oddziaływania na środowisko, publikując w ustawowo przewidzianym terminie wskazane wyżej informacje w formie obwieszczenia z dnia 26.09.2017 r. znak: WPN-II.6320.6.1..2016.MB:

- 1) na stronie Biuletynu Informacji Publicznej (BIP) Regionalnej Dyrekcji Ochrony Środowiska w Gorzowie Wielkopolskim oraz we Wrocławiu,
- 2) na tablicy ogłoszeń w siedzibie Regionalnej Dyrekcji Ochrony Środowiska w Gorzowie Wielkopolskim oraz we Wrocławiu,
- 3) na tablicy ogłoszeń wszystkich jednostek samorządu terytorialnego objętych granicami obszaru Natura 2000,
- 4) w prasie o odpowiednim do rodzaju dokumentu zasięgu.

Informacja o projekcie dokumentu została opublikowana w ..... r. .... w publicznie dostępnym wykazie danych zawierających informację o środowisku „EKOPORTAL” prowadzonym na podstawie art. 21 ust. 1 ustawy z dnia 3 października 2008 r. o udostępnianiu informacji o środowisku i jego ochronie, udziale społeczeństwa w ochronie środowiska oraz o ocenach oddziaływania na środowisko, wypełniając w ten sposób, dyspozycje określoną brzmieniem art. 21 w/cyt. ustawy.

Projekt planu zadań ochronnych zgodnie z dyspozycją przepisu art. 97 ust. 3 pkt 2 ustawy o ochronie przyrody, uzyskał na posiedzeniu w dniu ..... r. pozytywną opinię Regionalnej Rady Ochrony Przyrody, działającej przy Regionalnym Dyrektorem Ochrony Środowiska w Gorzowie Wielkopolskim.

Wojewoda Lubuski pismem z dnia ..... r. znak: ....., działając na podstawie art. 59 ust. 2 ustawy z dnia 23 stycznia 2009 r. o wojewodzie i administracji rządowej w województwie, uzgodnił projekt zarządzenia Regionalnego Dyrektora Ochrony Środowiska w Gorzowie Wielkopolskim w sprawie ustanowienia planu zadań ochronnych dla obszaru Natura 2000 Murawy Gorzowskie PLH080058, nie wnosząc żadnych uwag.

Realizacja działań ochronnych i monitoringowych, zawartych w niniejszej regulacji prawnej finansowana będzie zgodnie z przepisem art. 39 ustawy *o ochronie przyrody*, m.in. ze środków Unii Europejskiej, a w zakresie nie objętym finansowaniem przez Wspólnotę ze środków budżetu państwa, a także z budżetów jednostek samorządu terytorialnego oraz ze środków Narodowego Funduszu Ochrony Środowiska i Gospodarki Wodnej i wojewódzkich funduszy ochrony środowiska i gospodarki wodnej. Szacuje się, że koszt realizacji działań ochronnych oraz monitoringowych zawartych w niniejszym akcie normatywnym w okresie obowiązywania planu wyniesie łącznie około ..... zł.

Zarządzenie nie zawiera przepisów technicznych i nie podlega notyfikacji zgodnie z przepisami rozporządzenie Rady Ministrów z dnia 23 grudnia 2002 r. w sprawie sposobu funkcjonowania krajowego systemu notyfikacji norm i aktów prawnych (Dz. U. z 2002 r. Nr 239, poz. 2039 ze zm.).