



Gorzów Wlkp., dnia 20 listopada 2014 r.

WPN-I.3114.45.2014.KA1

**ZAPYTANIE OFERTOWE W CELU USTALENIA SZACUNKOWEJ
WARTOŚCI ZAMÓWIENIA**

W związku z planowanym uzupełnieniem stanu wiedzy w zakresie inwentaryzacji kani czarnej *Milvus migrans* i puchacza *Bubo bubo*, stanowiących przedmioty ochrony obszaru Natura 2000 Puszcza Barlinecka PLB080001 w ramach realizacji projektu nr POIS.05.03.00-00-186/09 pn.: „Opracowanie planów zadań ochronnych dla obszarów Natura 2000 na obszarze Polski” współfinansowanego ze środków EFRR w ramach Programu Operacyjnego Infrastruktura i Środowisko 2007 – 2013 działanie 5.3 priorytet V, **zwracam się z uprzejmą prośbą o przesłanie oferty cenowej na wykonanie przedmiotowej usługi.**

Zakres wykonania usługi określa załącznik nr 1 oraz nr 2 do niniejszego pisma.

Cena - wysokość wynagrodzenia brutto, za wykonanie usługi powinna zawierać wszystkie koszty związane z realizacją zamówienia.

Cenę proszę podać w układzie: **cena netto....., VAT....., cena brutto.....**

Termin składania oferty cenowej: **do 26.11.2014 roku.**

Oferty należy składać na adres: Regionalna Dyrekcja Ochrony Środowiska w Gorzowie Wielkopolskim., ul. Jagiellończyka 8, 66-400 Gorzów Wlkp., fax. 95 7 115 524 lub na pocztę elektroniczną e-mail sekretariat.gorzowwlpk@rdos.gov.pl

W razie jakichkolwiek pytań lub wątpliwości osobami do kontaktu jest: Michał Bielewicz tel. 95 7 115 353

z up. Regionalnego Dyrektora Ochrony Środowiska
w Gorzowie Wielkopolskim
Wincenty Piwoń
Zastępca
Regionalnego Dyrektora Ochrony Środowiska
Regionalny Konserwator Przyrody
w Gorzowie Wielkopolskim



UNIA EUROPEJSKA
EUROPEJSKI FUNDUSZ
ROZWOJU REGIONALNEGO



Szczegółowy opis przedmiotu zamówienia

Zamawiający:

Regionalna Dyrekcja Ochrony Środowiska w Gorzowie Wielkopolskim
ul. Jagiellończyka 8, 66-400 Gorzów Wlkp.
NIP: 5993071484, REGON: 080296700.

Opis przedmiotu zamówienia:

Tytuł przedmiotu zamówienia: Uzupełnienie stanu wiedzy o przedmiotach ochrony obszaru Natura 2000 Puszcza Barlinecka PLB080001, w zakresie wykonania inwentaryzacji kani czarnej (*Milvus migrans*) i puchacza (*Bubo bubo*), zgodnie z zadaniem o nr D1 i D2, ustalonym zarządzeniem z dnia 21 sierpnia 2013 r. Regionalnego Dyrektora Ochrony Środowiska w Gorzowie Wielkopolskim i Regionalnego Dyrektora Ochrony Środowiska w Szczecinie w sprawie ustanowienia planu zadań ochronnych dla obszaru Natura 2000 Puszcza Barlinecka PLB080001 (Dz. U. Woj. Lubuskiego z dnia 01.10.2013 r., poz.2063).

Zakres prac:

1. Tereń objęty inwentaryzacją.

obszar specjalnej ochrony ptaków Natura 2000 Puszcza Barlinecka PLB080001 obejmujący obszar o powierzchni 26 505.7 ha, w tym:

- a) 16 491.1 ha – położonych w województwie lubuskim na terenie gmin: Kłodawa (10 419.8 ha), Santok (267.8 ha), Strzelce Krajeńskie (5 751.4 ha) i Zwierzyn (52.1 ha)
- b) 10 014.6 ha – położonych w województwie zachodniopomorskim, na terenie gmin: Barlinek (8 051.0 ha), Nowogródek Pomorski (561.4 ha) i Pełczyce (1 402.2 ha) (zgodnie z załącznikiem nr 2).

2. Wykaz gatunków ptaków, będących przedmiotem inwentaryzacji.

- A073 Kania czarna (*Milvus migrans*)
- A215 Puchacz (*Bubo bubo*).

3. Cel inwentaryzacji.

- (1) Precyzyjna ocena liczebności populacji obu gatunków na obszarze o którym mowa w pkt 1.
- (2) Określenie rozmieszczenia przestrzennego (zajętych gniazd i/lub rewirów lęgowych) populacji obu gatunków, na obszarze o którym mowa w pkt 1.

4. Metodyka inwentaryzacji.

Wykonawca zrealizuje przedmiot zamówienia (tj. wykona prace terenowe oraz opracuje uzyskane wyniki inwentaryzacji) opierając się na metodyce dedykowanej obu gatunkom w ramach publikacji:

- J. Lontkowski. 2009. Kania czarna *Milvus migrans*. W: Chylarecki P., Sikora A., Cenian Z. (red.) 2009. *Monitoring ptaków lęgowych*. Poradnik metodyczny dotyczący gatunków chronionych Dyrektywą Ptasią; ss. 177-183. GIOŚ, Warszawa.
- R. Mikusek. 2009. Puchacz *Bubo bubo*. W: Chylarecki P., Sikora A., Cenian Z. (red.) 2009. *Monitoring ptaków lęgowych*. Poradnik metodyczny dotyczący gatunków chronionych Dyrektywą Ptasią; ss. 444-450. GIOŚ, Warszawa.
- z zastrzeżeniem, wykonania co najmniej 15 kontroli terenowych (liczeń) włącznie z dokonaniem czynności szczegółowego przeszukania drzewostanów (w ustalonych podczas prowadzonych badań rewirach lęgowych kani czarnej i puchacza) w celu precyzyjnego określenia lokalizacji gniazd inwentaryzowanego gatunku. Wykonawca zobowiązany jest we własnym zakresie do uzyskania zezwolenia właścicieli lub zarządców nieruchomości na poruszanie się pojazdem lub pieszo na obszarze o którym mowa w pkt 1., a także na wstęp i przebywanie na obszarach objętych ochroną rezerwatową.

Wykonawca jest obowiązany w formie elektronicznej (e-mail) do przedstawienia Zamawiającemu projektu metodyki inwentaryzacji, minimum na 10 dni przed rozpoczęciem prac terenowych celem jego akceptacji przez Zamawiającego.

Zamawiający zastrzega sobie prawo wniesienia zmian i/lub uzupełnień do przedstawionego projektu metodyki, które zostaną obligatoryjnie uwzględnione przez Wykonawcę w ostatecznej jej wersji i w oparciu o którą wykonane zostaną prace terenowe będące częścią przedmiotu niniejszego zamówienia.

5. Wyniki prac – przedmiot odbioru zamówienia:

Przedmiotem odbioru przez Zamawiającego jest - wykonanie przez Wykonawcę pisemnego i graficznego opracowania wyników inwentaryzacji (prac terenowych) zawierające obszerne i wnikliwe wypełnienie celów badań o których mowa w pkt 3 niniejszego dokumentu, w formacie WORD (2 egzemplarze) – w wydruku kolorowym, a także na płycie DVD w liczbie 4 kopii, zawierającej tekst opracowania z wykonanej inwentaryzacji, niezbędną dokumentację kartograficzną oraz fotograficzną zapisaną w formacie JPG lub PDF oraz bazę danych przestrzennych GIS.

Wyniki prac terenowych, a także wszelkie inne dane o charakterze przestrzennym, będące efektem prac inwentaryzacyjnych, Wykonawca prześle Zamawiającemu w formie opracowanych wektorowych warstw systemów informacji przestrzennej (GIS) w formacie ESRI shapefile (*.shp), w układzie współrzędnych płaskich prostokątnych PL-1992 według standardu danych GIS w ochronie przyrody wersja 3.03.01.

6. Wyniki prac – termin odbioru zamówienia:

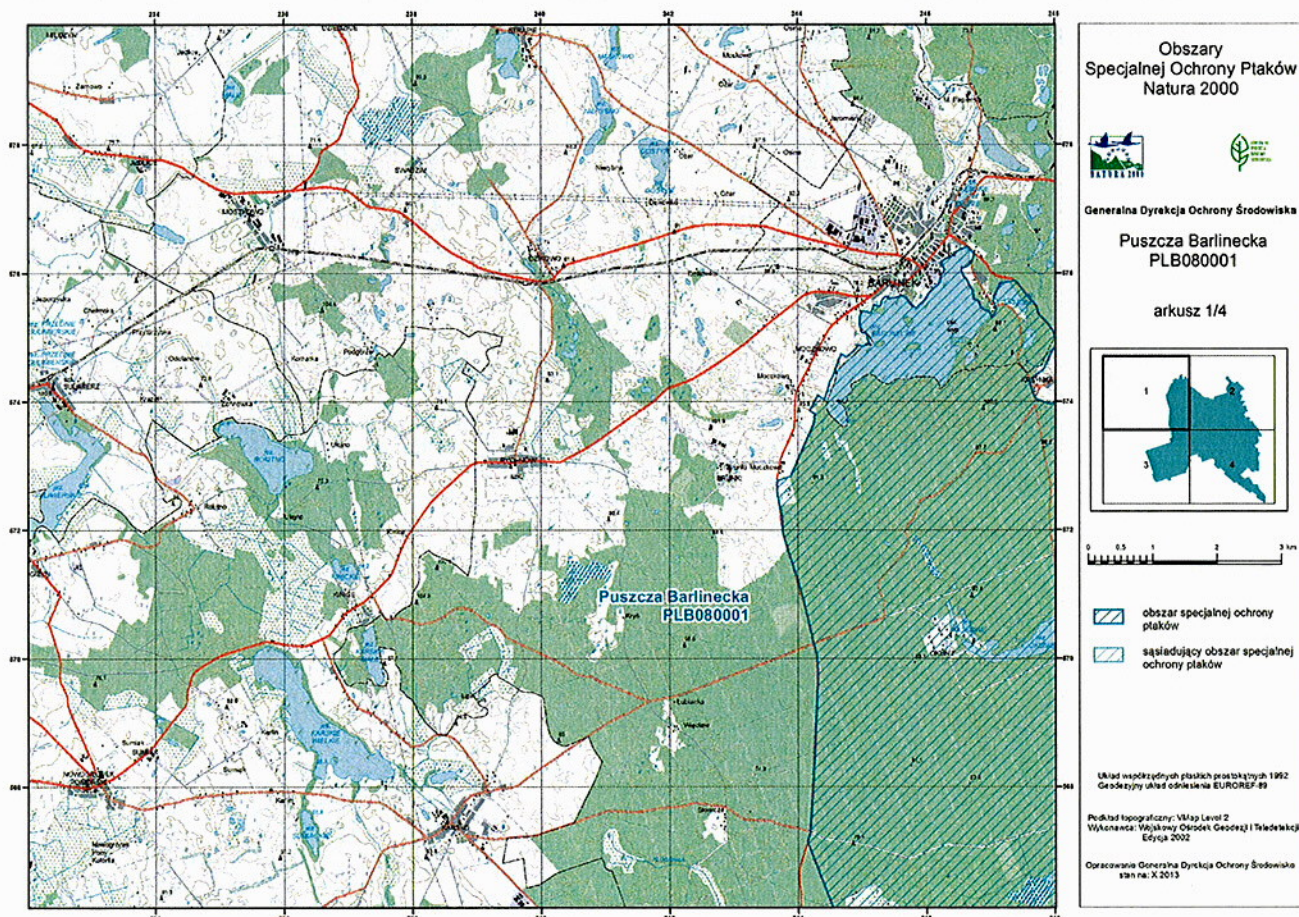
Wykonawca zobowiązuje się wykonać przedmiot zamówienia, o którym mowa w pkt 5 niniejszego dokumentu w terminie do **8 maja 2015 r.**

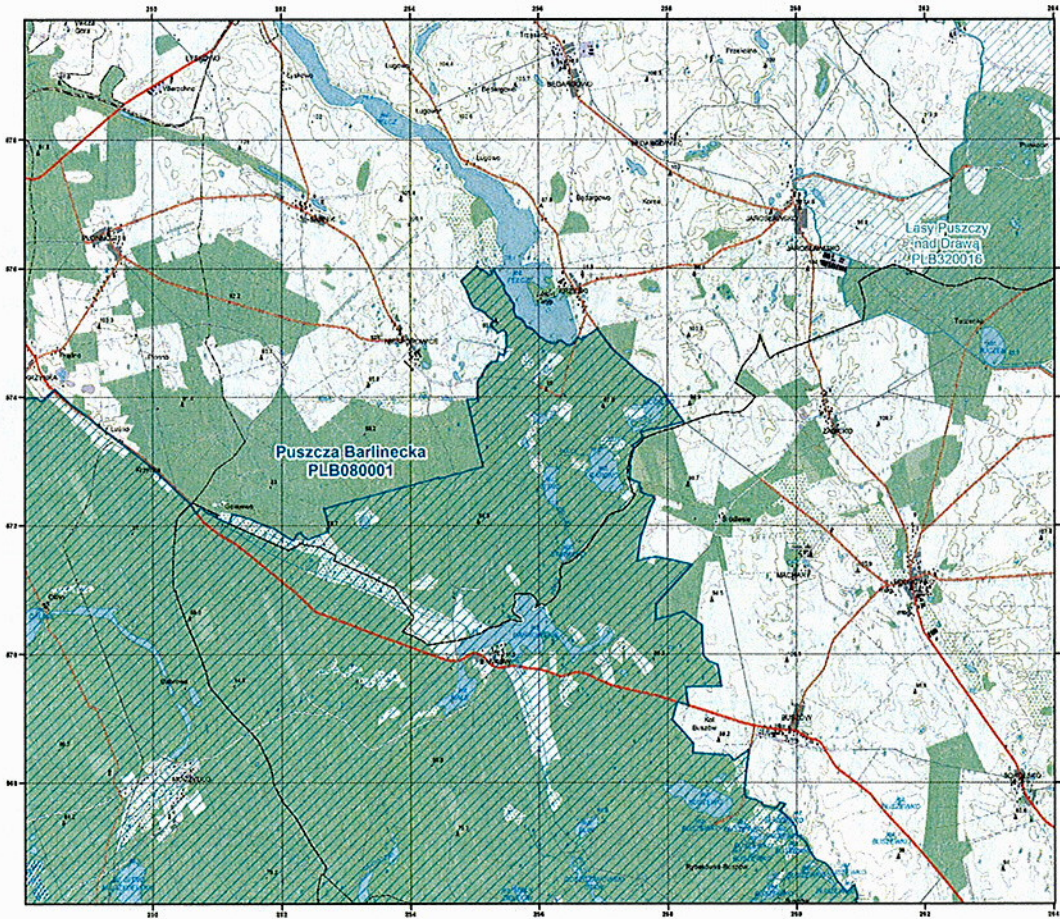
Płatność nastąpi przelewem na konto bankowe Wykonawcy realizowanym w ciągu 21 dni od daty wystawienia faktury lub rachunku.

z up. Regionalnego Dyrektora Ochrony Środowiska
w Gorzowie Wielkopolskim

Wincenty Piworun
Zastępca
Regionalnego Dyrektora Ochrony Środowiska
Regionalny Konserwator Przyrody
w Gorzowie Wielkopolskim

Mapa terenu objętego inwentaryzacją: obszar specjalnej ochrony ptaków Natura 2000 Puszcza Barlinecka PLB080001





Obszary
Specjalnej Ochrony Ptaków
Natura 2000



Generalna Dyrekcja Ochrony Środowiska

Puszcza Barlinecka
PLB080001

arkusz 2/4

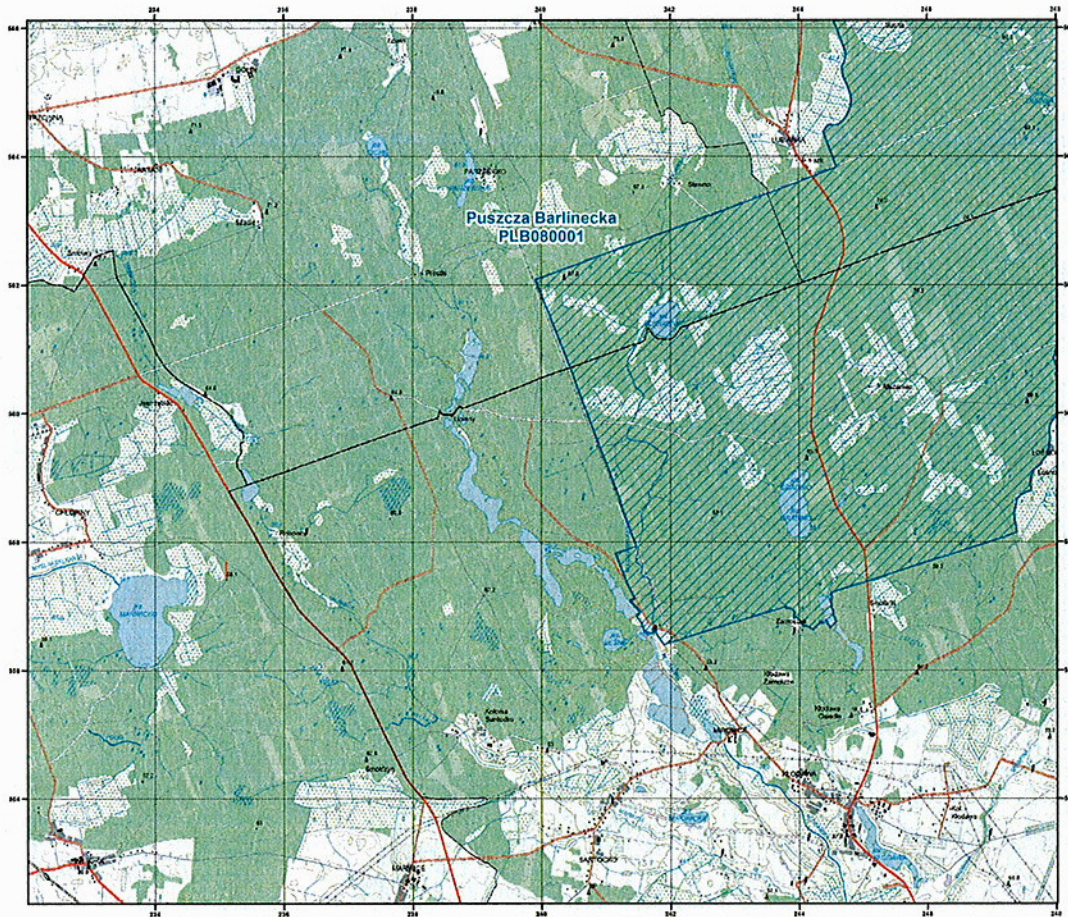


- obszar specjalnej ochrony ptaków
- sąsiadujący obszar specjalnej ochrony ptaków

Układ współrzędnych płaskich prostokątnych 1992
Geodezyjny układ odniesienia EUREF-99

Podkład topograficzny: V17 na Level 2
Wykonanie: Wojtkowy Ośrodek Geodezji i Telematyki
Edycja 2002

Opracowanie: Generalna Dyrekcja Ochrony Środowiska
z dn. 14.10.2013



Obszary
Specjalnej Ochrony Ptaków
Natura 2000



Generalna Dyrekcja Ochrony Środowiska

Puszcza Barlinecka
PLB080001

arkusz 3/4

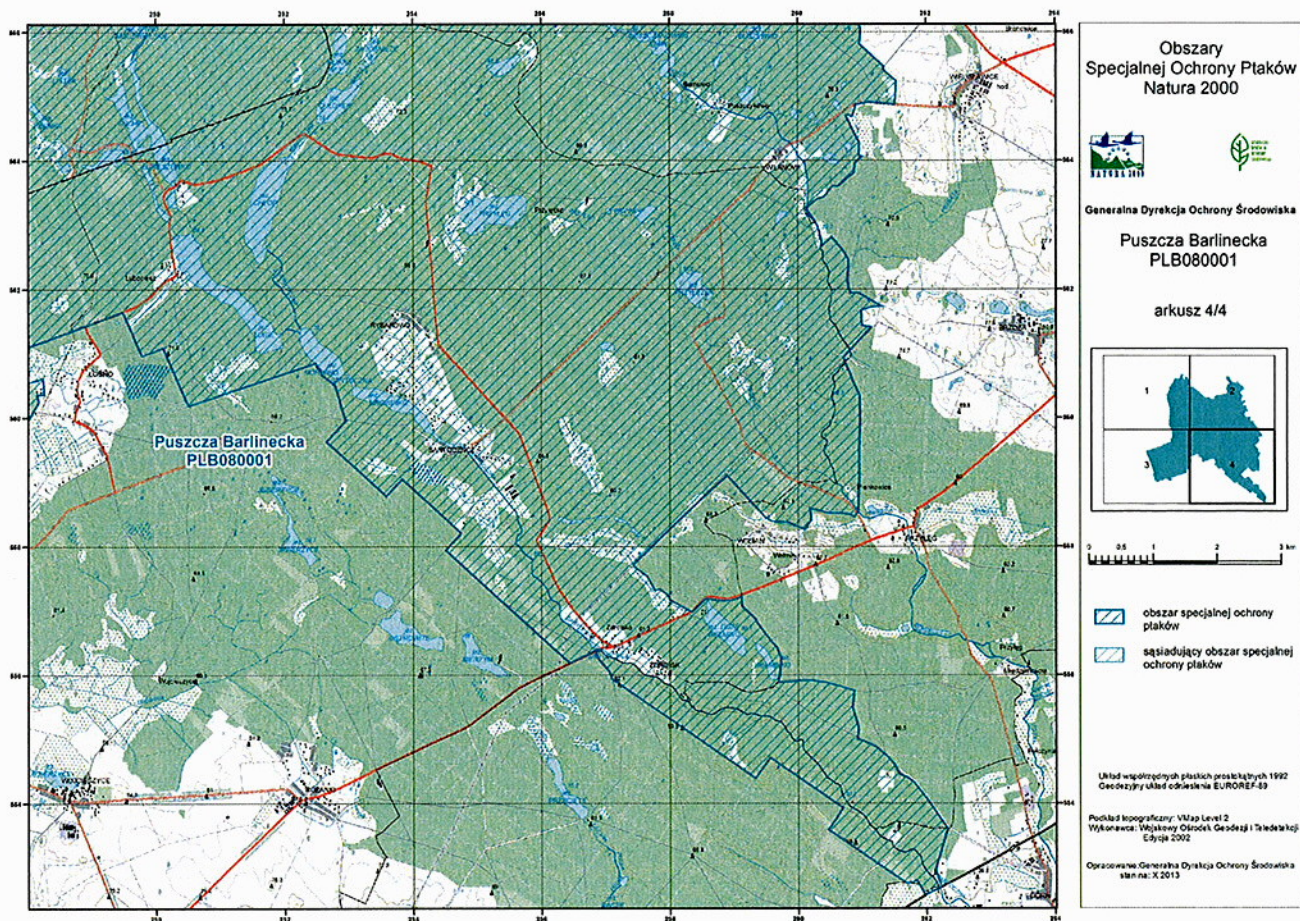


- obszar specjalnej ochrony ptaków
- sąsiadujący obszar specjalnej ochrony ptaków

Układ współrzędnych płaskich prostokątnych 1992
Geodezyczny układ odniesienia EUROPEJ-89

Podkład topograficzny: VMap Level 2
Wykonawca: Wojłowski Ośrodek Geodezji i Triangulacji
Słójca 2002

Opracowanie: Generalna Dyrekcja Ochrony Środowiska
stan na: X 2013



z up. Regionalnego Dyrektora Ochrony Środowiska
 w Gorzowie Wielkopolskim

Wincenty Piworun
 Zastępca

Regionalnego Dyrektora Ochrony Środowiska
 Regionalny Konserwator Przyrody
 w Gorzowie Wielkopolskim